

一般22

院内他科からの精神科診察依頼頻度

院内他科からの精神科診察依頼頻度= $\frac{\text{院内他科入院中患者の精神科診察依頼件数}}{\text{病床100床あたり}}$

院内他科からの精神科診察依頼頻度とは 精神科以外の入院患者さんが精神科に診察を依頼している件数を表しています。

指標の説明 生活習慣病やがんなど身体疾患で入院していても、精神的な問題を抱えていたりすることがあります。状況により主治医が対応したり、精神科の専門的な対応が必要な場合には紹介により精神科医師が対応します。患者さんを多角的に診療していることとなります。精神科が全ての病院にあるわけでないので、非常勤医師などにより対応する場合があります。このような場合には率が低くなります。より高い値を目指しています。

計算について	参考としたガイドライン等	なし
	データ除外	なし
	補正などの計算方法	なし
	データ基準日	2024年1月25日

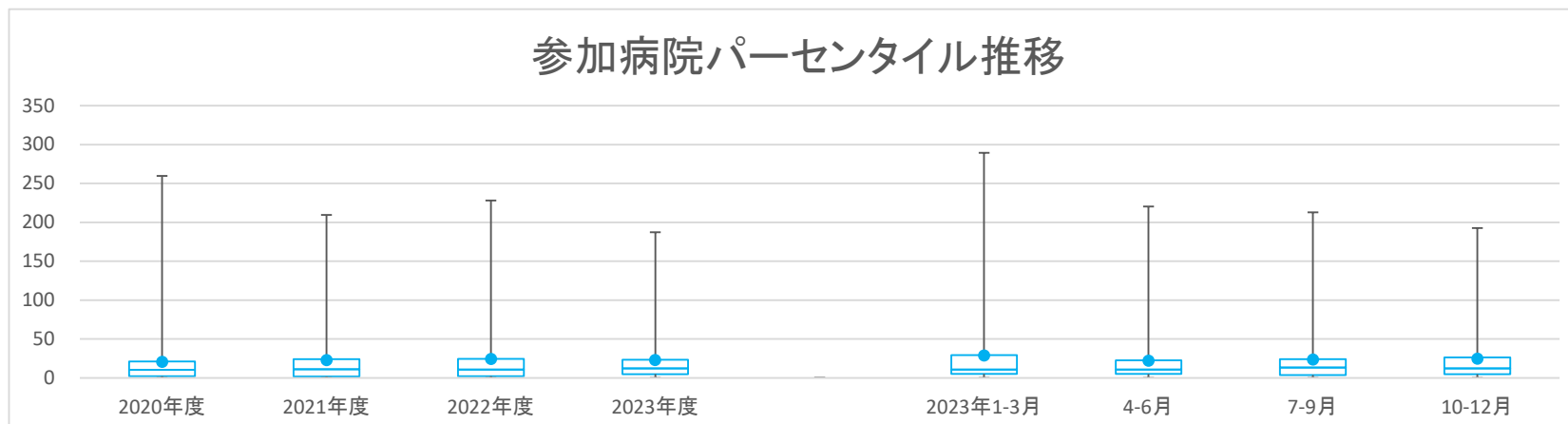
一般22

院内他科からの精神科診察依頼頻度

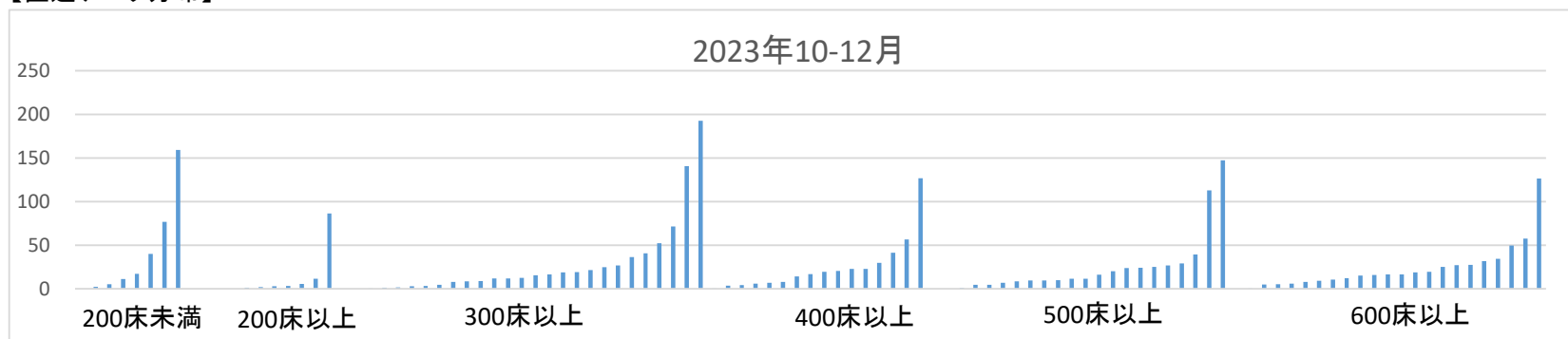
データのまとめ	対象病院群	総合病院精神科無床、総合病院精神科有床							
	調査期間	2020年度	2021年度	2022年度	2023年度	2023年1-3月	4-6月	7-9月	10-12月
データ登録病院数		134	140	133	116	108	111	109	106
分母合計		2240.7	2242.6	2065.5	1462.1	494.3	503.0	489.2	481.1
75パーセンタイル		21.1	24.2	24.7	23.5	29.3	22.8	24.1	26.3
中央値		10.4	11.2	10.9	12.1	10.9	10.7	13.4	12.4
25パーセンタイル		2.2	1.9	2.3	4.9	5.2	5.0	3.7	4.7
平均値		20.8	23.0	24.7	23.0	29.1	22.3	23.8	25.1
平均値(0を除く)		24.5	28.0	29.3	25.0	32.0	24.3	25.7	27.4

【時系列】 ●は平均値、他は上方から最大値、75パーセンタイル値、中央値、25パーセンタイル値、最小値

(2014年7月開始)



【直近データ分布】



医療の質・医療安全指標の評価・公表等推進事業

一般22

院内他科からの精神科診察依頼頻度
(空白):該当なし、有効な登録数値なし、結果数値表示対象外
2020年度 2021年度 2022年度 (*)全体集計より除外

Table with columns: 病院名, 許可病床数, and grouped metrics for 2020, 2021, 2022, and 2023 (1-3月, 4-6月, 7-9月, 10-12月).

医療の質・医療安全指標の評価・公表等推進事業

一般22

院内他科からの精神科診察依頼頻度
 (空白):該当なし、有効な登録数値なし、結果数値表示対象外
 (*):全体集計より除外

病院名	許可病床数	2020年度			2021年度			2022年度			2023年度			2023年1-3月			4-6月			7-9月			10-12月		
		* 指標値	分母	分子	* 指標値	分母	分子	* 指標値	分母	分子	* 指標値	分母	分子	* 指標値	分母	分子	* 指標値	分母	分子	* 指標値	分母	分子	* 指標値	分母	分子
香川県立中央病院	500以上	7.2	21.3	153	7.1	21.3	151	10.9	21.3	232	4.9	10.7	52	10.3	5.3	55	5.1	5.3	27				4.7	5.3	25
坂出市立病院	200未満	0.0	5.8	0	0.0	7.8	0																		
高松市立みんなの病院	300以上	97.2	12.2	1186	125.7	12.2	1533	90.2	12.2	1100	44.0	9.2	403	93.8	3.1	286	60.7	3.1	185	35.1	3.1	107	36.4	3.1	111
さぬき市民病院	200未満	127.5	7.2	913	145.1	7.2	1039	144.6	7.2	1035	123.3	5.4	662	148.0	1.8	265	88.8	1.8	159	121.8	1.8	218	159.2	1.8	285
三豊総合病院	400以上	0.1	9.2	1	0.0	9.4	0	0.0	4.6	0				0.0	4.6	0									
愛媛県立中央病院	600以上	12.2	33.1	405	14.1	33.1	467	13.6	33.1	451	11.5	24.8	285	12.2	8.3	101	12.8	8.3	106	9.4	8.3	78	12.2	8.3	101
西予市立野村病院	200未満	0.0	3.5	0	0.0	3.5	0	0.0	0.6	0															
高知県立あき総合病院	200以上	7.8	2.7	21	7.0	2.7	19																		
大牟田市立病院	300以上	15.8	12.8	202	14.2	12.8	182	14.6	12.8	187	14.3	9.6	137	16.9	3.2	54	13.8	3.2	44	13.4	3.2	43	15.6	3.2	50
田川市立病院	300以上	0.0	10.3	0	0.0	10.3	0	0.0	6.8	0															
筑後市立病院	200以上				85.3	9.3	795	110.1	9.3	1026	94.4	7.0	660	112.0	2.3	261	86.3	2.3	201	110.7	2.3	258	86.3	2.3	201
公立八女総合病院	300以上				34.5	12.0	414	24.7	12.0	296	28.0	9.0	252	32.7	3.0	98	35.3	3.0	106	22.0	3.0	66	26.7	3.0	80
佐賀県医療センター好生館	400以上	166.6	18.0	2998	166.9	18.0	3004	172.4	18.0	3104				175.1	4.5	788									
長崎みなとメディカルセンター	500以上	11.8	20.5	243	12.4	20.5	254	7.6	20.5	155	6.8	15.4	104	7.6	5.1	39	7.6	5.1	39	8.0	5.1	41	4.7	5.1	24
長崎県対馬病院	200以上	5.5	11.0	60	4.1	11.0	45	6.0	11.0	66	3.5	8.3	29	7.3	2.8	20	4.4	2.8	12	2.9	2.8	8	3.3	2.8	9
荒尾市立有明医療センター	200以上	1.4	11.0	15	1.0	11.0	11	1.3	11.0	14	1.1	8.2	9	1.5	2.7	4	1.1	2.7	3	1.1	2.7	3	1.1	2.7	3
大分県立病院	500以上	21.6	23.8	516	9.3	24.6	229	8.6	24.0	206	* 254.3	16.7	4250	6.5	5.6	36	5.2	5.6	29	7.0	5.6	39	* 750.8	5.6	4182
中津市立中津市民病院	200以上	0.5	10.0	5	0.0	10.0	0	0.0	2.5	0															
宮崎県立宮崎病院	500以上	16.5	21.4	353	20.5	21.4	439	25.4	20.1	511	27.4	15.1	412	31.3	5.0	157	29.5	5.0	148	25.7	5.0	129	26.9	5.0	135
沖縄県立中部病院	500以上	15.1	16.8	253	15.4	16.8	259	13.9	22.4	311	13.1	16.8	220	13.2	5.6	74	13.2	5.6	74	14.7	5.6	82	11.4	5.6	64
沖縄県立宮古病院	200以上	1.2	9.2	11	2.8	12.2	34	2.3	11.1	26	3.7	8.3	31	1.8	2.8	5	2.5	2.8	7	5.8	2.8	16	2.9	2.8	8