

一般21

精神科病院入院からの身体疾患受入れ頻度

精神科病院入院からの身体疾患受入患者数

精神科病院入院からの身体疾患受入れ頻度= -----
病床100床あたり

精神科病院入院からの身体疾患受入れ頻度は、精神科病院から受け入れている件数です。身体疾患には、がん、心筋梗塞、脳梗塞、糖尿病、外傷、虫垂炎などが含まれています。このような患者さんを地域の精神科専門病院から受け入れている件数です。

指標の説明

精神科病院(精神科のみの病院)には多くの患者さんが入院しています。中には、がん、心筋梗塞、脳梗塞、糖尿病の悪化、外傷、虫垂炎などを合併することがあります。このような病状では、それぞれの診療科での治療が必要となり、一般病院への転院が必要な場合があります。しかし、治療中の精神疾患の対応があり、入院対応を困難とする病院もあります。自治体病院ではこのような患者さんも受入していることがあります。精神科が併設されている総合病院が同じ地域内にあると率は低くなる場合があります。より高い値を目指しています。

計算について

参考としたガイドライン等	なし
データ除外	なし
補正などの計算方法	なし
データ基準日	2024年1月25日

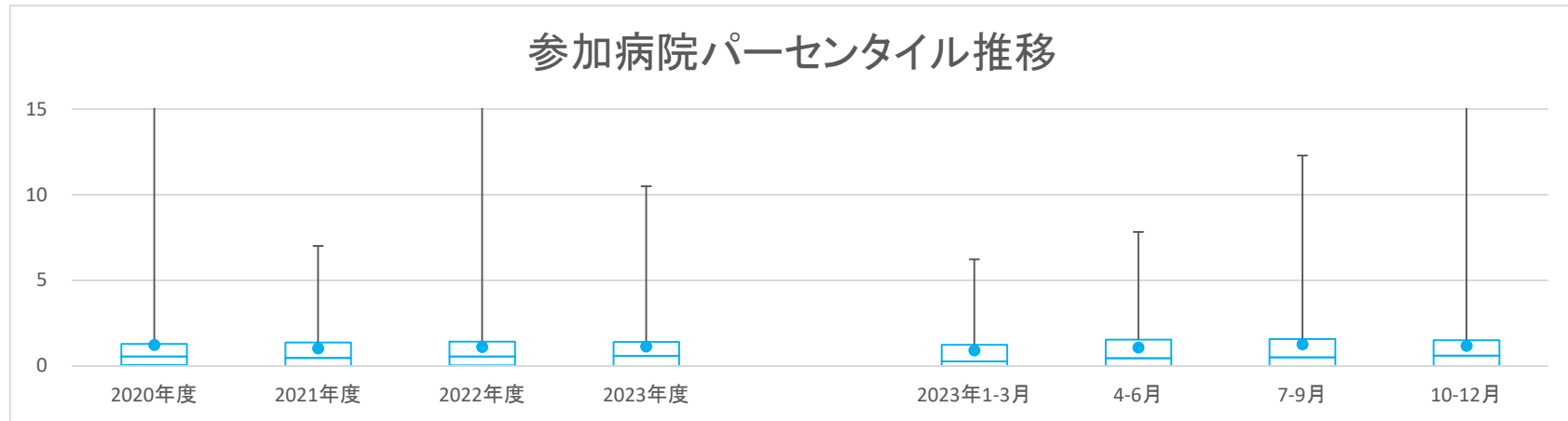
一般21

精神科病院入院からの身体疾患受入れ頻度

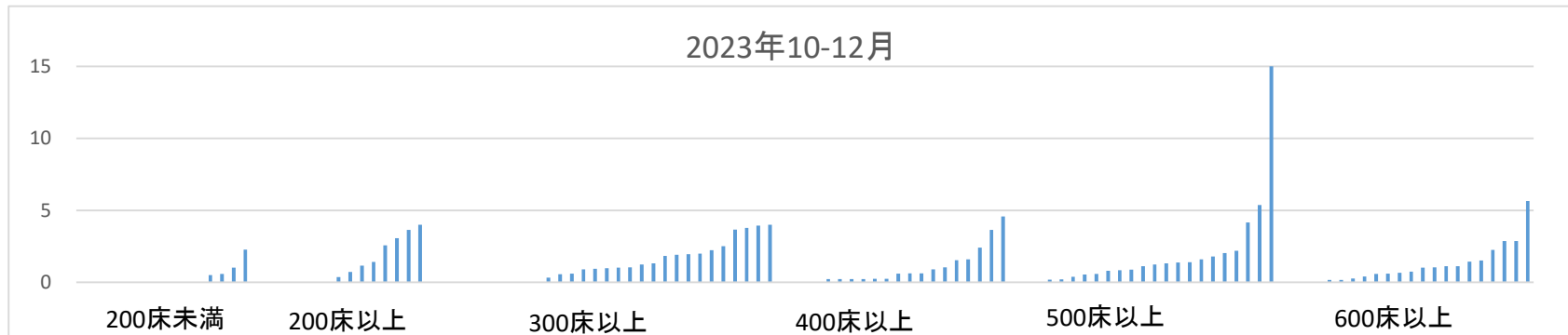
データのまとめ	対象病院群	精神科標榜なし、総合病院精神科無床、総合病院精神科有床							
	調査期間	2020年度	2021年度	2022年度	2023年度	2023年1-3月	4-6月	7-9月	10-12月
	データ登録病院数	135	137	133	134	126	128	130	124
	分母合計	2174	2153	2149	1614	534	543	549	527
	75パーセンタイル	1.3	1.4	1.4	1.4	1.2	1.5	1.6	1.5
	中央値	0.6	0.5	0.6	0.6	0.3	0.5	0.5	0.6
	25パーセンタイル	0.1	0.0	0.0	0.0	0.0	0.0	0.0	0.0
	平均値	1.2	1.0	1.1	1.1	0.9	1.1	1.3	1.2
	平均値(0を除く)	1.6	1.4	1.5	1.5	1.5	1.6	1.9	1.7

【時系列】●は平均値、他は上方から最大値、75パーセンタイル値、中央値、25パーセンタイル値、最小値

(2014年7月開始)



【直近データ分布】



医療の質・医療安全指標の評価・公表等推進事業

一般21

精神科病院入院からの身体疾患受入れ頻度

(空白):該当なし、有効な登録数値なし、結果数値表示対象外

(*)全体集計より除外

病院名	許可病床数	2020年度			2021年度			2022年度			2023年度			2023年1-3月			4-6月			7-9月			10-12月			
		* 指標値	分母	分子	* 指標値	分母	分子	* 指標値	分母	分子	* 指標値	分母	分子	* 指標値	分母	分子	* 指標値	分母	分子	* 指標値	分母	分子	* 指標値	分母	分子	
香川県立中央病院	500以上	0.1	21.3	2	0.2	21.3	4	0.6	21.3	12	0.4	16.0	7	0.8	5.3	4	0.2	5.3	1	0.0	5.3	0	1.1	5.3	6	
坂出市立病院	200未満	0.2	5.8	1	0.0	7.8	0	0.0	7.8	0				0.0	1.9	0										
高松市立みんなの病院	300以上	5.4	12.2	66	6.2	12.2	76	6.6	12.2	81	4.9	9.2	45	6.2	3.1	19	5.6	3.1	17	5.2	3.1	16	3.9	3.1	12	
さぬき市民病院	200未満	0.8	7.2	6	0.4	7.2	3	0.4	7.2	3	0.0	5.4	0	0.0	1.8	0	0.0	1.8	0	0.0	1.8	0	0.0	1.8	0	
三豊総合病院	400以上	1.0	9.2	9	1.4	9.4	13	0.0	4.6	0				0.0	4.6	0										
愛媛県立中央病院	600以上	1.0	33.1	34	0.6	33.1	20	0.6	33.1	21	0.8	24.8	19	0.8	8.3	7	0.6	8.3	5	1.1	8.3	9	0.6	8.3	5	
西予市立野村病院	200未満	0.3	3.5	1	0.6	3.5	2	0.0	2.4	0	0.0	1.8	0	0.0	0.6	0	0.0	0.6	0	0.0	0.6	0	0.0	0.6	0	
高知県立あき総合病院	200以上	0.6	5.4	3	1.9	2.7	5																			
大牟田市立病院	300以上	0.0	12.8	0	0.0	12.8	0	0.0	12.8	0	0.0	9.6	0	0.0	3.2	0	0.0	3.2	0	0.0	3.2	0	0.0	3.2	0	
田川市立病院	300以上	2.2	10.3	23	3.5	10.3	36	2.1	10.3	22	2.2	9.4	21	2.3	3.4	8	0.6	3.1	2	3.8	3.1	12	2.2	3.1	7	
筑後市立病院	200以上				2.4	9.3	22	0.8	9.3	7	1.4	7.0	10	0.0	2.3	0	0.9	2.3	2	0.9	2.3	2	2.6	2.3	6	
公立八女総合病院	300以上				1.0	12.0	12	1.3	12.0	15	2.0	9.0	18	1.0	3.0	3	2.3	3.0	7	1.7	3.0	5	2.0	3.0	6	
佐賀県医療センター好生館	400以上	3.4	18.0	62	5.3	18.0	95	4.1	18.0	74				2.4	4.5	11										
佐世保市総合医療センター	500以上										10.5	17.8	187				3.2	5.9	19	12.3	5.9	73	16.0	5.9	95	
長崎みなとメディカルセンター	500以上	2.2	20.5	46	3.2	20.5	66	3.0	20.5	62	2.4	15.4	37	3.5	5.1	18	3.1	5.1	16	3.5	5.1	18	0.6	5.1	3	
長崎県対馬病院	200以上	0.0	11.0	0	0.0	11.0	0	0.0	11.0	0	0.0	8.3	0	0.0	2.8	0	0.0	2.8	0	0.0	2.8	0	0.0	2.8	0	
荒尾市立有明医療センター	200以上	3.4	11.0	37	1.8	11.0	20	2.7	11.0	30	2.7	8.2	22	4.7	2.7	13	1.5	2.7	4	2.9	2.7	8	3.6	2.7	10	
球磨郡公立多良木病院	200未満										0.4	5.5	2				0.5	1.8	1	0.5	1.8	1	0.0	1.8	0	
大分県立病院	500以上	0.0	5.8	0	0.0	6.1	0	0.0	11.7	0	0.0	11.1	0	0.0	5.6	0	0.0	5.6	0	0.0	5.6	0				
中津市立中津市民病院	200以上	3.5	10.0	35	2.6	10.0	26	2.3	10.0	23	3.3	7.5	25	2.4	2.5	6	2.4	2.5	6	3.6	2.5	9	4.0	2.5	10	
宮崎県立宮崎病院	500以上	3.7	21.4	79	3.5	21.4	74	6.1	15.1	92	5.0	15.1	75	5.4	5.0	27	4.6	5.0	23	5.0	5.0	25	5.4	5.0	27	
沖縄県立中部病院	500以上										*	17.8	11.2	199						6.4	5.6	36	*	29.2	5.6	163
沖縄県立宮古病院	200以上	0.3	9.2	3	0.2	12.2	3	0.1	11.1	1	0.5	8.3	4	0.0	2.8	0	0.0	2.8	0	0.7	2.8	2	0.7	2.8	2	