

令和5年 病院経営実態調査（概要）

（1）6月中の1病院当たり入院患者数

病院総数で見ると、6月中の1病院当たり入院患者数は、6,826人（前年6月7,037人）となっており、前年に比べて1病院1カ月当たり211人の減少である。これを年次別にみると図1下の折れ線グラフのようになっている。

（2）6月中の1病院当たり外来患者数

病院総数で見ると、6月中の1病院当たり外来患者数は、11,206人（前年6月11,708人）となっており、前年に比べて1病院1カ月当たり502人の減少である。これを年次別にみると図1上の折れ線グラフのようになっている。

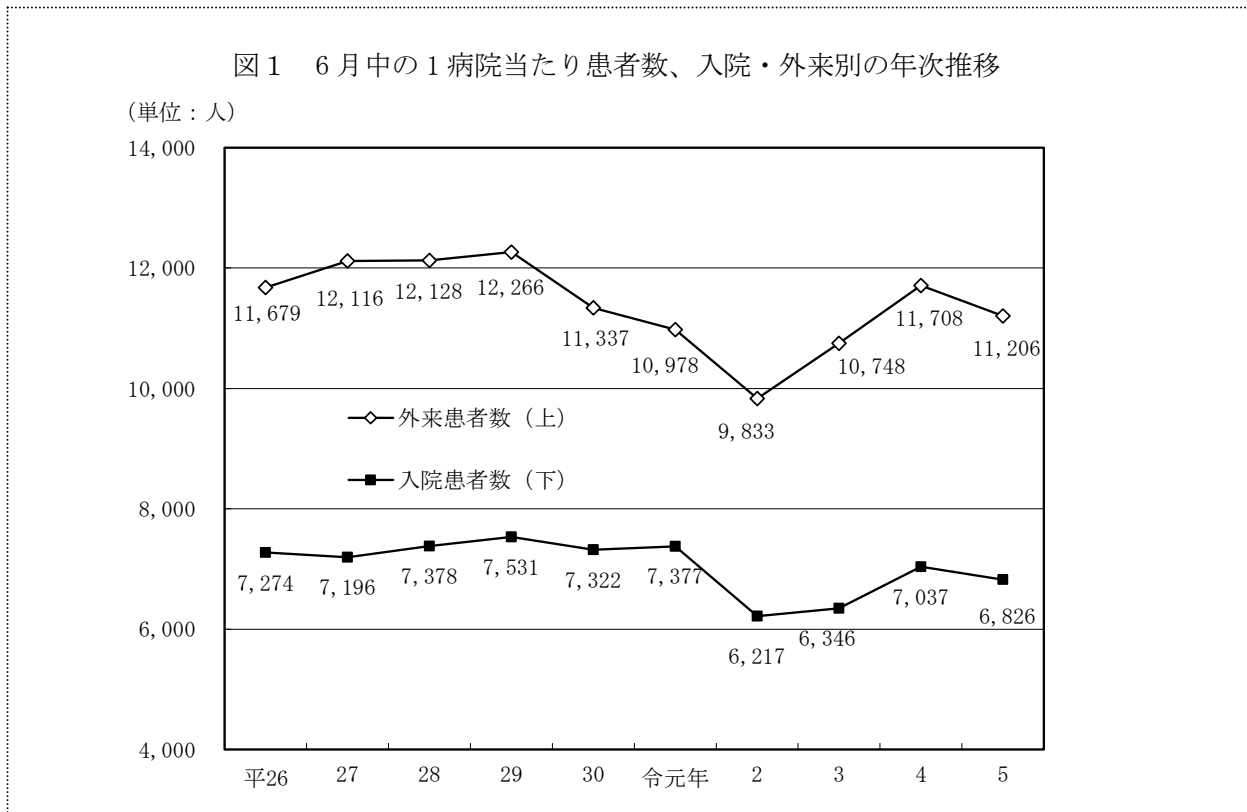


表1 6月中の1病院当たり入院患者数、入院・外来別の年次推移、病床規模別

種類・規模 年次	総数	一般病院									精神科 病院	
		総数	20～ 99床	100～ 199床	200～ 299床	300～ 399床	400～ 499床	500～ 599床	600～ 699床	700床 ～		
入院	令和元	7,377	7,415	1,444	3,660	6,010	7,879	10,356	13,361	16,333	21,334	6,482
	2	6,217	6,250	1,385	3,394	5,111	7,048	9,049	11,673	13,510	17,439	5,409
	3	6,346	6,363	1,438	3,375	5,034	7,061	9,212	11,481	14,201	19,354	5,778
	4	7,037	7,135	1,413	3,482	5,217	7,190	9,754	12,100	14,735	19,404	5,453
	5	6,826	6,845	1,375	3,526	5,228	7,305	9,702	12,302	14,842	19,782	6,214
外来	令和元	10,978	11,315	2,724	5,233	8,734	11,763	16,804	20,560	25,425	31,920	3,081
	2	9,833	10,113	2,762	5,008	7,932	10,883	15,663	19,504	22,937	28,020	3,024
	3	10,748	10,980	3,219	5,264	8,723	12,271	16,923	20,082	24,839	30,315	2,883
	4	11,708	12,254	2,808	5,324	8,818	12,846	17,227	21,634	25,716	30,212	2,833
	5	11,206	11,450	2,750	5,847	8,050	12,150	17,097	21,827	24,372	29,596	3,535

(3) 100 床当たり収支金額

6 月中の総費用は 242,391 千円（前年 6 月比・伸び率 2.8%増）、医業費用は 239,553 千円（前年 6 月比・伸び率 2.7%増）となっている。また、医業費用のうち給与費は 121,033 千円（前年 6 月比・伸び率 1.4%増）、材料費は 64,980 千円（前年 6 月比・伸び率 3.4%増）、経費は 37,214 千円（前年 6 月比・伸び率 5.1%増）となっている。

なお、材料費のうち薬品費は 39,202 千円（前年 6 月比・伸び率 4.7%増）となっており、経費のうち委託費は 18,939 千円（前年 6 月比・伸び率 1.8%増）となっている。

6 月中の総収益は 223,411 千円（前年 6 月比・伸び率 0.5%増）、医業収益は 219,026 千円（前年 6 月比・伸び率 0.6%増）となっている。また、医業収益のうち、入院収入は 143,843 千円（前年 6 月比・伸び率 1.3%増）、外来収入は 67,995 千円（前年 6 月比・伸び率 0.7%減）となっている。

100 床当たり収支金額を科目・年次別にみると表 2 のとおりであり、さらに、主な科目について年次別にみると図 2、3 のようになっている。

表 2 100 床当たり収支金額、科目・年次別

(金額単位：千円)

科 目	令和元年6月	令和2年6月	令和3年6月	令和4年6月	令和5年6月
	【 費 用 】				
総 費 用	218,132	215,538	227,157	235,871	242,391
I 医業費用	214,310	212,478	223,705	233,230	239,553
1. 給 与 費	111,451	111,738	115,390	119,324	121,033
2. 材 料 費	53,945	52,839	58,591	62,850	64,980
うち薬品費	32,431	32,309	35,565	37,425	39,202
3. 経 費	32,426	32,039	33,805	35,415	37,214
うち委託費	16,568	16,761	17,844	18,613	18,939
4. 減価償却費	14,073	13,673	13,814	13,600	14,118
5. 資産減耗損	349	229	244	187	194
6. 研究・研修費	990	900	793	810	840
7. 本部費分担金等	1,076	1,059	1,068	1,045	1,173
II 医業外費用	2,464	2,407	2,165	2,119	2,127
III 特別損失	1,358	653	1,287	521	711
	【 収 益 】				
総 収 益	204,772	193,478	208,001	222,200	223,411
I 医業収益	200,610	188,957	203,917	217,618	219,026
1. 入院収入	133,350	124,498	130,718	142,044	143,843
2. 室料差額収入	2,404	2,111	2,049	2,200	2,210
3. 外来収入	60,056	58,832	65,883	68,491	67,995
4. 公衆衛生活動収入	1,720	1,227	2,184	1,888	1,936
5. 医療相談収入	2,365	1,981	2,352	2,365	2,599
6. その他の医業収入	715	308	730	630	444
II 医業外収益	3,404	4,016	3,204	3,622	3,681
III 特別利益	758	505	880	960	704
総収益 - 総費用	△ 13,360	△ 22,060	△ 19,156	△ 13,671	△ 18,980
医業収益 - 医業費用	△ 13,700	△ 23,521	△ 19,788	△ 15,612	△ 20,527
総費用／総収益×100	106.5	111.4	109.2	106.2	108.5
医業費用／医業収益×100	106.8	112.4	109.7	107.2	109.4
病 院 数	635	659	593	500	520
平 均 病 床 数	306	295	299	320	310

図2 100床当たり総費用／医業費用／給与費／材料費の年次推移

(単位：千円)

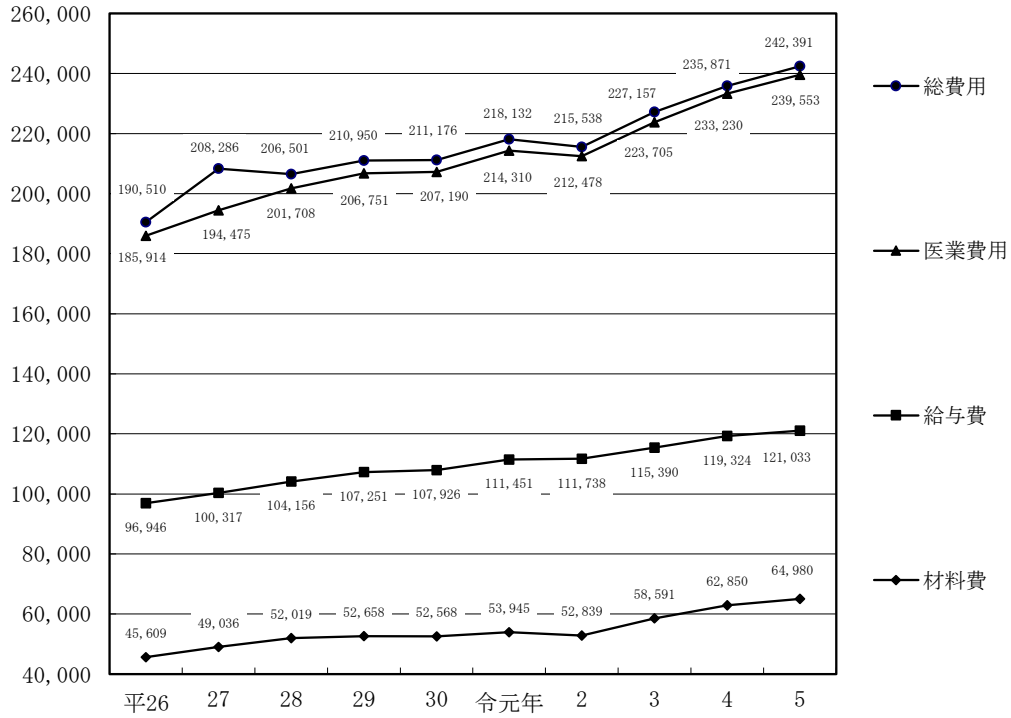
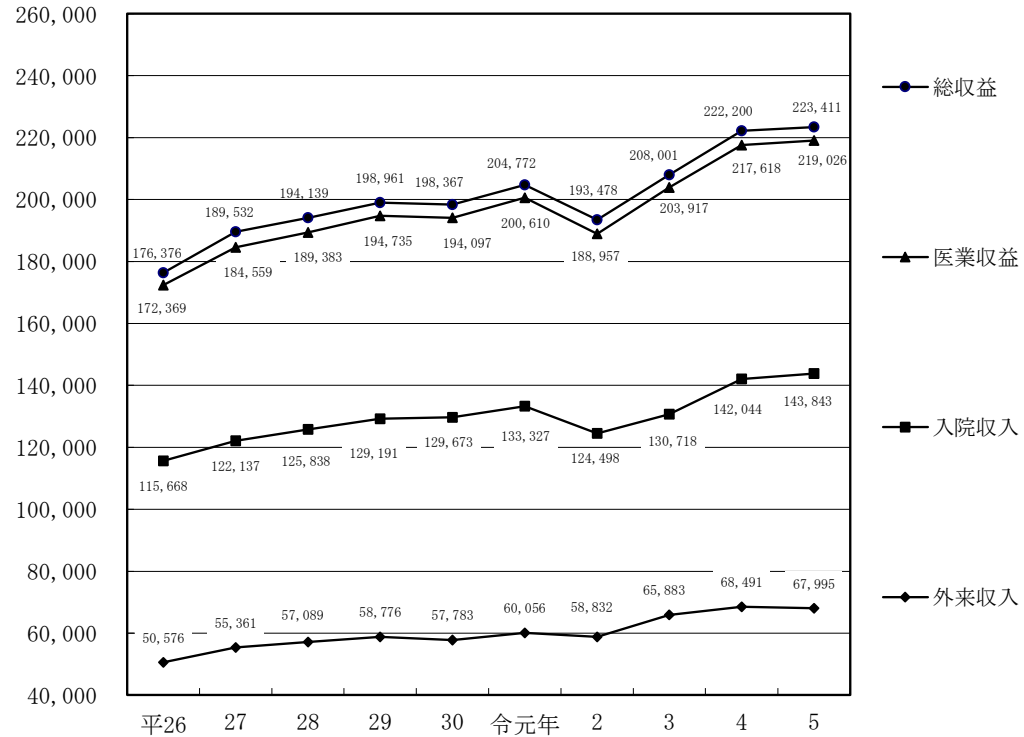


図3 100床当たり総収益／医業収益／入院収入／外来収入の年次推移

(単位：千円)



(4) 医業収益 100 対収支金額割合

医業収益を 100.0 とした場合、総費用は 110.7 (前年 6 月 108.4) で、前年に比して費用の割合が増加している。総費用のうち給与費が 55.3 (前年 6 月 54.8) と 5 割以上を占め、材料費は 29.7 (前年 6 月 28.9) であり、そのうち薬品費は 17.9 (前年 6 月 17.2)、経費は 17.0 (前年 6 月 16.3)、そのうち委託費は 8.6 (前年 6 月 8.6) となっている。

また、総収益は 102.0 (前年 6 月 102.1) となっているのに対して、入院収入は 65.7 (前年 6 月 65.3)、外来収入は 31.0 (前年 6 月 31.5) となっている。

表 3 医業収益 100 対収支金額割合、主な科目別・年次推移

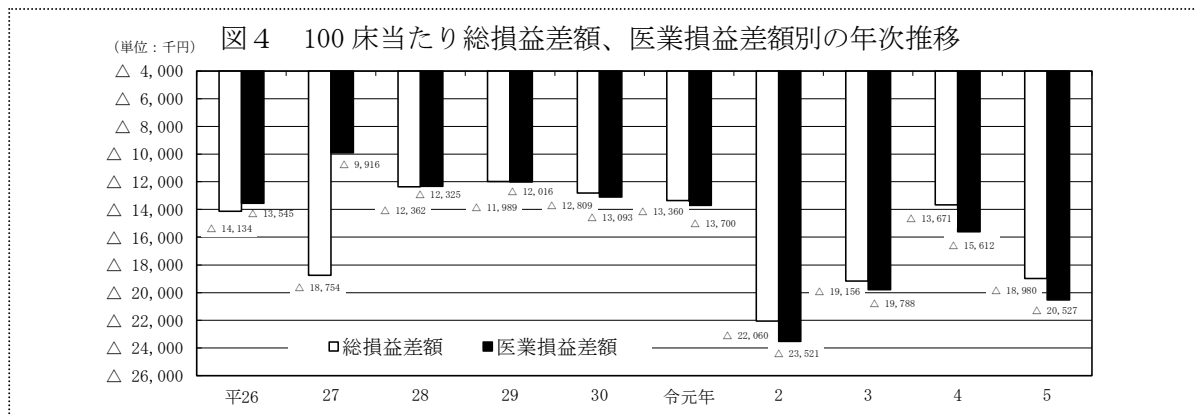
科 目	令和元年 6 月	令和 2 年 6 月	令和 3 年 6 月	令和 4 年 6 月	令和 5 年 6 月
総 費 用	108.7	114.1	111.4	108.4	110.7
医業費用	106.8	112.4	109.7	107.2	109.4
うち給与費	55.6	59.1	56.6	54.8	55.3
うち材料費	26.9	28.0	28.7	28.9	29.7
うち薬品費	16.2	17.1	17.4	17.2	17.9
うち経費	16.2	17.0	16.6	16.3	17.0
うち委託費	8.3	8.9	8.8	8.6	8.6
医業外費用	1.2	1.3	1.1	1.0	1.0
特別損失	0.7	0.3	0.6	0.2	0.3
総 収 益	102.1	102.4	102.0	102.1	102.0
医業収益	100.0	100.0	100.0	100.0	100.0
うち入院収入	66.5	65.9	64.1	65.3	65.7
うち外来収入	29.9	31.1	32.3	31.5	31.0
医業外収益	1.7	2.1	1.6	1.7	1.7
特別利益	0.4	0.3	0.4	0.4	0.3

(5) 100 床当たり総損益差額および医業損益差額の状況

総費用は 242,391 千円 (前年 6 月比・伸び率 2.8%増) であるのに対して、総収益は 223,411 千円 (前年 6 月比・伸び率 0.5%増) となっており、総収益から総費用を差し引くと△18,980 千円 (前年 6 月△13,671 千円) の赤字となっている。その結果、総費用対総収益比率は、108.5% (前年 6 月 106.2%) になっている。

医業費用は 239,553 千円 (前年 6 月比・伸び率 2.7%増) であるのに対して、医業収益は 219,026 千円 (前年 6 月比・伸び率 0.6%増) となっており、医業収益から医業費用を差し引くと△20,527 千円 (前年 6 月△15,612 千円) の赤字となっている。その結果、医業費用対医業収益比率は、109.4% (前年 6 月 107.2%) になっている。総損益差額および医業損益差額を年次別にみると図 4 のようになっている。

なお、この調査では、総費用は、医業費用+医業外費用+特別損失であるが、総収益は、医業収益+医業外収益+特別利益であり、不採算部門等の医療に対し地方公営企業法に基づき地方公共団体が負担すべきものとされている負担金や補助金等を控除して集計している。

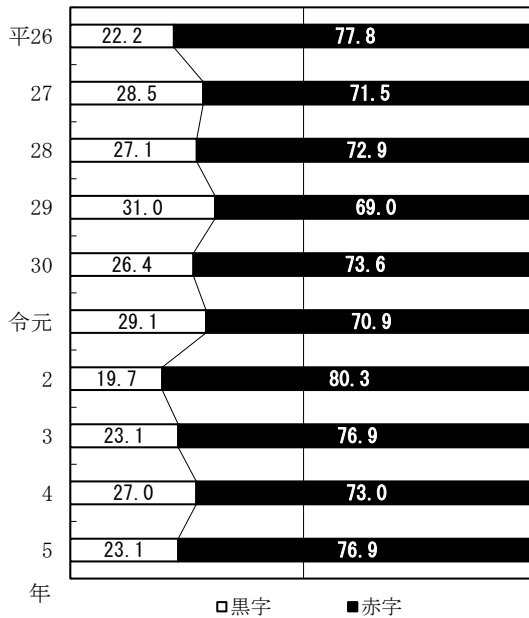


(6) 6月1カ月分の総損益差額からみた黒字・赤字病院の数の割合（他会計負担金・補助金等は総収益から控除した。また、6月1カ月分の総費用と総収益の差額により黒字・赤字状況を判別した場合の病院数の割合である。）

今回の調査において回答のあった病院 520 院のうち 23.1% (120 病院) の病院が黒字となっていて、赤字病院数の割合は 76.9% (400 病院) であった。これを年次別にみると図 5 のようになっている。

開設者別でみると、自治体病院 203 病院のうち 7.9% (16 病院) が黒字となっていて、赤字病院は 92.1% (187 病院) であった。(この場合、不採算部門等の医療に対し、地方公営企業法に基づき地方公共団体が負担すべきものとされている負担金や補助金等は総収益から除いて仮定計算を行っているため、法令に基づく病院決算時点での黒字・赤字とは異なる。) その他公的病院では 180 病院のうち 26.7% (48 病院) が黒字となっていて、赤字病院は 73.3% (132 病院) であり、私的病院では 137 病院のうち 40.9% (56 病院) が黒字となっていて、赤字病院は 59.1% (81 病院) であった。

図 5 6月1カ月分の総損益差額からみた黒字・赤字病院の数の割合 (%) 年次推移



(7) 常勤職員 1 人当たり平均給与月額

常勤職員 1 人当たり平均給与額は 444 千円であり、職種別にみると、医師 1,079 千円、看護師 376 千円、准看護師 322 千円、看護業務補助者 233 千円、薬剤師 388 千円、その他の医療技術員 340 千円、事務職員 307 千円、技能労務員 263 千円となっている。