

一般01

入院患者満足度

$$\text{入院患者満足度} = \frac{\text{満足のいく治療を受けたと回答した入院患者数}}{\text{患者満足度の有効回答数(入院)}}$$

入院患者満足度 とは 入院中または退院時にアンケートなどで診療について満足しているかどうかを患者さんにお聞きし、集計します。

指標の説明
 今回の事業では、患者さんご本人からの回答に限っています。
 治療のためやむを得ず入院する場合（措置入院や緊急措置入院を含む）には、満足度が低くなることがあります。調査は概ね年に1回のため、今回の調査期間に実施している病院のみが表示されます。
 より高い値を目指しています。

計算について	参考としたガイドライン等	なし
	データ除外	なし
	補正などの計算方法	なし
	データ基準日	2021年4月25日

考察
 そもそも良好な数値が得られている指標であり、多くの施設では前年度と大きく変わっていない。施設間のバリエーションは土地柄や施設の地域における役割や特徴によるところもあるので、一概に施設間の比較はできにくいですが、各施設の経年的な変化は施設の運営上重要であり、有効な指標といえる。

一般01

入院患者満足度

対象病院群

精神科標榜なし、総合病院精神科無床、総合病院精神科有床、精神科単科

データのまとめ

調査期間

2017年度 2018年度 2019年度 2020年度

データ登録病院数

127 118 112 97

分母合計

46236 50586 44327 39744

75パーセンタイル

99.0% 98.9% 99.0% 99.0%

中央値

97.9% 98.0% 98.0% 98.1%

25パーセンタイル

94.9% 96.0% 94.9% 95.8%

平均値

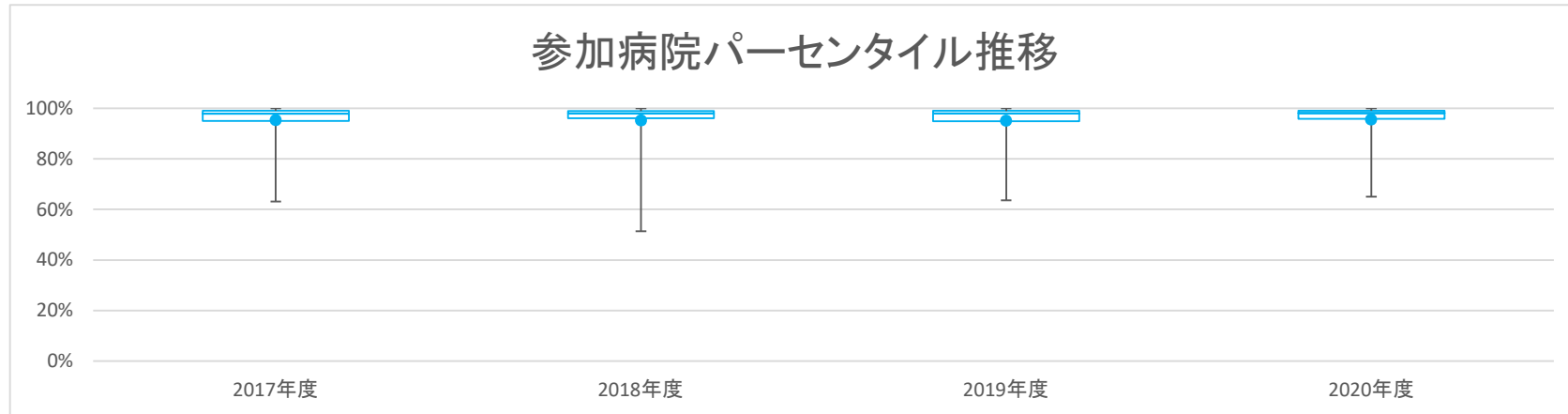
95.3% 95.2% 95.1% 95.5%

平均値(0を除く)

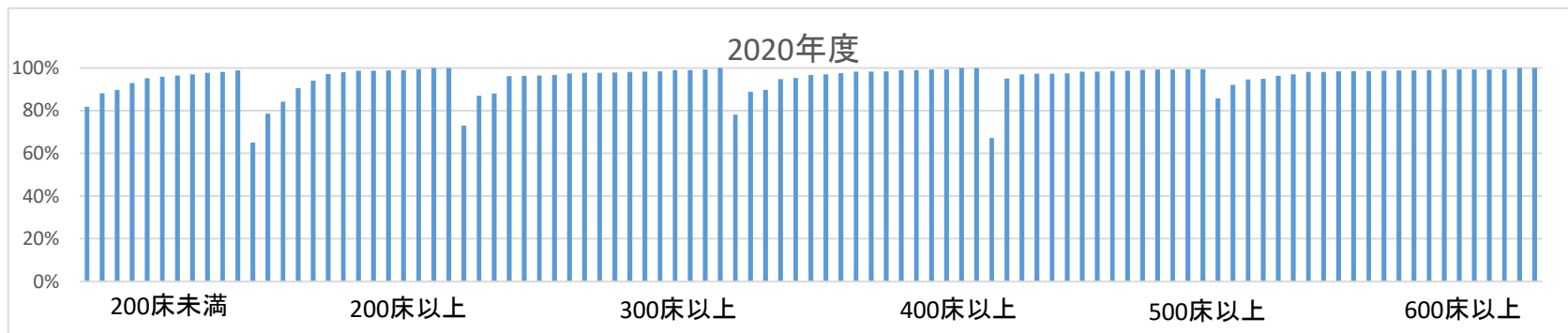
95.3% 95.2% 95.1% 95.5%

【時系列】 ●は平均値、他は上方から最大値、75パーセンタイル値、中央値、25パーセンタイル値、最小値

(2014年7月開始)



【直近データ分布】



医療の質の評価・公表等推進事業

一般01

入院患者満足度
(空白):該当なし、有効な登録数値なし、結果数値表示対象外 (*):全体集計より除外

病院名	許可病床数	2017年度			2018年度			2019年度			2020年度			* 指標値	分母	分子	* 指標値	分母	分子	* 指標値	分母	分子	* 指標値	分母	分子	
		* 指標値	分母	分子	* 指標値	分母	分子	* 指標値	分母	分子	* 指標値	分母	分子													
市立札幌病院	600以上																									
市立旭川病院	400以上	94.8%	271	257	95.2%	563	536	94.7%	581	550	99.0%	515	510													
市立釧路総合病院	600以上	96.9%	195	189	94.8%	173	164	96.6%	149	144																
砂川市立病院	400以上	97.9%	140	137																						
市立千歳市民病院	200未満	98.3%	242	238	98.9%	271	268	98.7%	228	225	97.0%	165	160													
苫小牧市立病院	300以上																									
名寄市立総合病院	300以上	99.0%	200	198	98.7%	372	367	97.5%	402	392	97.7%	516	504													
市立函館病院	600以上	96.9%	226	219	97.2%	430	418																			
市立室蘭総合病院	500以上	100.0%	5	5																						
青森県立中央病院	600以上	97.9%	1355	1326	96.8%	372	360	98.6%	292	288	98.1%	864	848													
黒石市国民健康保険黒石病院	200以上																									
つがる総合病院	400以上	98.7%	159	157	98.4%	126	124				100.0%	152	152													
十和田市立中央病院	300以上	95.2%	84	80	97.9%	47	46	97.1%	34	33	87.0%	23	20													
八戸市立市民病院	600以上	99.7%	341	340				96.0%	278	267																
岩手県立大船渡病院	400以上	98.6%	69	68	92.6%	94	87																			
岩手県立久慈病院	300以上	100.0%	41	41	95.7%	141	135	97.0%	66	64																
岩手県立中央病院	600以上	98.4%	191	188																						
岩手県立南光病院	300以上	69.6%	56	39	71.4%	49	35	73.4%	79	58																
宮城県立精神医療センター	200以上	73.2%	149	109	59.6%	151	90	63.6%	132	84	65.0%	123	80													
大崎市民病院	500以上	99.2%	252	250	98.7%	239	236	98.2%	339	333	97.0%	265	257													
栗原市立栗原中央病院	300以上	100.0%	128	128	97.7%	307	300	98.5%	410	404	96.3%	673	648													
みやぎ県南中核病院	300以上	98.4%	320	315	99.1%	329	326	98.0%	400	392																
秋田県立リハビリテーション・精神医療センター	300以上	93.9%	542	509	96.8%	538	521	97.7%	554	541	96.5%	481	464													
市立秋田総合病院	400以上	96.6%	355	343	97.2%	357	347	98.0%	393	385	97.5%	324	316													
大館市立総合病院	400以上	96.2%	210	202							96.7%	183	177													
市立横手病院	200以上	100.0%	106	106	100.0%	151	151	100.0%	298	298	100.0%	101	101													
市立大森病院	200未満	100.0%	123	123	100.0%	46	46	96.8%	31	30	95.2%	42	40													
山形県立河北病院	200未満				96.2%	79	76																			
山形県立中央病院	600以上	99.4%	160	159	98.0%	150	147	98.9%	182	180	99.3%	140	139													
山形県立こころの医療センター	200以上				97.4%	39	38	81.3%	32	26	84.2%	38	32													
日本海総合病院	600以上	97.3%	365	355	97.5%	238	232	98.2%	330	324	99.3%	270	268													
山形市立病院済生館	500以上	* 98.3%	1343	1320	98.0%	760	745																			
公立置賜総合病院	500以上	89.3%	131	117																						
福島県立医科大学会津医療センター	200以上										100.0%	93	93													
公立岩瀬病院	200以上										97.5%	119	116													
公立藤田総合病院	300以上							99.1%	110	109																
茨城県立中央病院	500以上	94.0%	84	79	98.0%	99	97	97.2%	107	104	97.3%	73	71													
茨城県立こころの医療センター	500以上																									
県西総合病院	200以上																									
栃木県立リハビリテーションセンター	200未満							100.0%	22	22																
新小山市民病院	300以上																									
公立富岡総合病院	300以上							91.8%	49	45	97.8%	45	44													
埼玉県立精神医療センター	200未満	63.1%	244	154	51.4%	72	37	80.2%	222	178																
さいたま市立病院	600以上	98.7%	468	462	98.6%	696	686	98.4%	258	254																
越谷市立病院	400以上				97.6%	166	162	98.0%	151	148																
千葉県がんセンター	400以上										99.2%	123	122													
千葉県こども病院	200以上	100.0%	3	3																						
千葉県精神科医療センター	200未満																									
千葉市立青葉病院	300以上																									
船橋市立医療センター	400以上										98.3%	176	173													
松戸市立総合医療センター	600以上	99.2%	132	131	95.4%	196	187	100.0%	216	216	100.0%	230	230													
国保旭中央病院	600以上	98.8%	480	474	99.5%	408	406	98.9%	473	468	98.6%	498	491													
東京都立松沢病院	600以上	83.7%	2090	1749	84.1%	2269	1909	87.0%	2140	1862	85.7%	1700	1457													
東京都健康長寿医療センター	500以上	98.9%	6438	6368	99.2%	5528	5483	99.2%	4975	4937	99.3%	2673	2655													
稲城市立病院	200以上																									
青梅市立総合病院	500以上	100.0%	135	135	98.3%	121	119	99.0%	105	104																
町田市民病院	400以上	96.1%	180	173	99.5%	204	203	97.0%	269	261	94.8%	193	183													
公立昭和病院	400以上																									
神奈川県立精神医療センター	300以上																									
川崎市立井田病院	300以上																									
川崎市立川崎病院	600以上							99.2%	396	393	97.0%	370	359													
川崎市立多摩病院	300以上	96.8%	126	122	96.4%	279	269	97.6%	123	120	99.0%	100	99													
平塚市民病院	400以上	99.5%	218	217	100.0%	261	261																			
藤沢市民病院	500以上										98.6%	558	550													
横須賀市立うわまち病院	400以上																									
静岡県立総合病院	600以上	98.2%	442	434	98.9%	363	359	98.0%	403	395	98.2%	762	748													

医療の質の評価・公表等推進事業

一般01

入院患者満足度
(空白):該当なし、有効な登録数値なし、結果数値表示対象外 (*):全体集計より除外

病院名	許可病床数	2017年度			2018年度			2019年度			2020年度			* 指標値	分母	分子	* 指標値	分母	分子	* 指標値	分母	分子	* 指標値	分母	分子		
		* 指標値	分母	分子	* 指標値	分母	分子	* 指標値	分母	分子	* 指標値	分母	分子														
神戸市立医療センター中央市民病院	600以上	98.9%	438	433				98.8%	425	420	99.3%	274	272														
明石市立市民病院	300以上							95.0%	179	170	96.8%	62	60														
赤穂市民病院	300以上	96.2%	211	203	96.3%	135	130	96.9%	96	93	96.2%	78	75														
市立芦屋病院	200未満	100.0%	111	111				99.0%	100	99	98.1%	105	103														
市立伊丹病院	400以上	97.8%	185	181	97.4%	77	75	100.0%	68	68	98.2%	114	112														
三田市民病院	300以上							98.2%	327	321																	
宝塚市立病院	400以上																										
西宮市立中央病院	200以上				98.2%	166	163	98.1%	313	307	99.0%	206	204														
加古川中央市民病院	600以上				98.5%	404	398	99.0%	392	388	98.7%	850	839														
公立神崎総合病院	200未満	100.0%	52	52																							
奈良県総合医療センター	500以上	100.0%	292	292	97.9%	288	282	98.6%	285	281	99.3%	301	299														
奈良県西和医療センター	300以上																										
大和高田市立病院	300以上	94.9%	79	75	87.5%	48	42	96.2%	79	76	97.8%	89	87														
国保中央病院	200以上	78.4%	97	76				100.0%	85	85																	
有田市立病院	200未満				96.3%	82	79																				
鳥取県立厚生病院	300以上	98.0%	49	48	85.3%	34	29	95.9%	73	70	98.1%	53	52														
鳥取県立中央病院	400以上																										
鳥取県立こころの医療センター	200以上	73.1%	67	49	67.1%	82	55				78.6%	196	154														
鳥根県立中央病院	600以上	97.6%	126	123	99.5%	378	376	98.4%	1189	1170	99.0%	3673	3637														
安来市立病院	200未満				92.9%	28	26																				
隠岐広域連立立隠岐病院	200未満																										
隠岐広域連立立隠岐島前病院	200未満																										
岡山県精神科医療センター	200以上	94.3%	35	33	94.3%	35	33	92.0%	25	23	90.5%	21	19														
井原市立井原市民病院	200未満																										
岡山市立市民病院	400以上																										
瀬戸内市立瀬戸内市民病院	200未満	98.3%	58	57	98.7%	78	77	94.5%	55	52	95.8%	48	46														
県立広島病院	600以上	98.9%	283	280	98.5%	407	401	96.9%	424	411	98.8%	333	329														
広島市立安佐市民病院	500以上	99.2%	1420	1408	99.1%	1636	1621	99.3%	1247	1238	99.2%	1380	1369														
広島市立広島市民病院	600以上	98.4%	442	435	98.6%	415	409	98.5%	398	392	98.4%	376	370														
尾道市立市民病院	300以上																										
福山市立市民病院	500以上	99.4%	338	336	98.6%	360	355	99.4%	331	329																	
市立三次中央病院	300以上	99.4%	172	171	98.8%	162	160	99.1%	211	209																	
山口県立こころの医療センター	200未満	81.7%	126	103	92.2%	179	165	92.9%	182	169	88.1%	168	148														
山口県立総合医療センター	500以上	98.7%	380	375	98.7%	384	379	98.5%	336	331	98.2%	338	332														
徳島県立中央病院	400以上	96.8%	347	336	98.9%	277	274				99.0%	288	285														
徳島県立三好病院	200以上										98.8%	162	160														
つるぎ町立半田病院	200未満	99.0%	104	103																							
香川県立白鳥病院	200未満				100.0%	20	20	100.0%	20	20																	
香川県立中央病院	500以上	99.0%	103	102	96.9%	96	93	98.8%	86	85																	
香川県立丸亀病院	200以上	81.8%	22	18	86.4%	22	19	96.0%	25	24																	
坂出市立病院	200未満	98.9%	374	370	98.2%	714	701																				
高松市立みんなの病院	300以上	90.5%	63	57	97.4%	76	74	96.7%	271	262	99.0%	286	283														
さぬき市民病院	200未満	92.5%	40	37	95.6%	45	43	92.9%	28	26	92.9%	28	26														
三豊総合病院	400以上	99.4%	336	334	99.1%	336	333	93.3%	357	333																	
愛媛県立中央病院	600以上	99.1%	469	465	99.1%	544	539	99.0%	517	512	99.3%	411	408														
西予市立野村病院	200未満	100.0%	30	30	100.0%	22	22	100.0%	11	11	96.4%	28	27														
高知県立あき総合病院	200以上	97.5%	79	77	100.0%	80	80																				
福岡県立精神医療センター太宰府病院	300以上	87.5%	464	406	85.6%	508	435	88.0%	492	433	88.0%	418	368														
福岡市民病院	200以上	99.2%	495	491	95.9%	839	805	96.0%	530	509	98.6%	292	288														
福岡市立こども病院	200以上																										
大牟田市立病院	300以上	97.7%	171	167	98.0%	559	548																				
田川市立病院	300以上	98.1%	162	159	97.0%	100	97																				
筑後市立病院	200以上	97.9%	94	92	100.0%	85	85	98.9%	88	87																	
公立八女総合病院	300以上																										
佐賀県医療センター好生館	400以上	99.3%	3857	3830	99.5%	3520	3504	99.7%	3366	3355	99.3%	2347	2330														
長崎県精神医療センター	200未満	71.6%	88	63	77.2%	79	61	73.2%	71	52	81.8%	66	54														
長崎みなとメディカルセンター	500以上	98.6%	2570	2535	99.0%	3251	3220	98.8%	5153	5092																	
長崎県対馬病院	200以上										98.7%	152	150														
荒尾市民病院	200以上	96.1%	517	497	96.7%	1379	1333	96.7%	1351	1306	97.1%	1098	1066														
大分県立病院	600以上							97.6%	123	120																	
中津市立中津市民病院	200以上										94.1%	153	144														
豊後大野市民病院	200未満																										
宮崎県立宮崎病院	500以上	98.0%	100	98	98.0%	100	98	98.0%	100	98	95.0%	100	95														
枕崎市立病院	200未満																										
沖縄県立中部病院	500以上																										

一般02

入院患者満足度(看護)

$$\text{入院患者満足度(看護)} = \frac{\text{満足のいく看護を受けたと回答した入院患者数}}{\text{患者満足度の有効回答数(看護)}}$$

入院患者満足度(看護)とは 入院中または退院時にアンケートなどで看護について満足しているかどうかを患者さんにお聞きし、集計します。

指標の説明 今回の事業では、患者さんご本人からの回答に限っています。
治療のためやむを得ず入院する場合(措置入院や緊急措置入院を含む)には、満足度が低くなる場合があります。調査は概ね年に1回のため、今回の調査期間に実施している病院のみが表示されます。
より高い値を目指しています。

計算について

参考としたガイドライン等	なし
データ除外	なし
補正などの計算方法	なし
データ基準日	2021年4月25日

考察 施設間のバリエーションは土地柄や施設の地域における役割や特徴によるところもあるので、一概に施設間の比較はできにくい
が、各施設の経年的な変化は施設の運営上重要であり、有効な指標といえる。数値としては多くの施設では前年度と大きく変わっていないが、中には数値が上がっている施設もあり、改善が見られた施設においてはその原因を考察し、多施設が参考とすることも可能かと思われる。

一般02

入院患者満足度(看護)

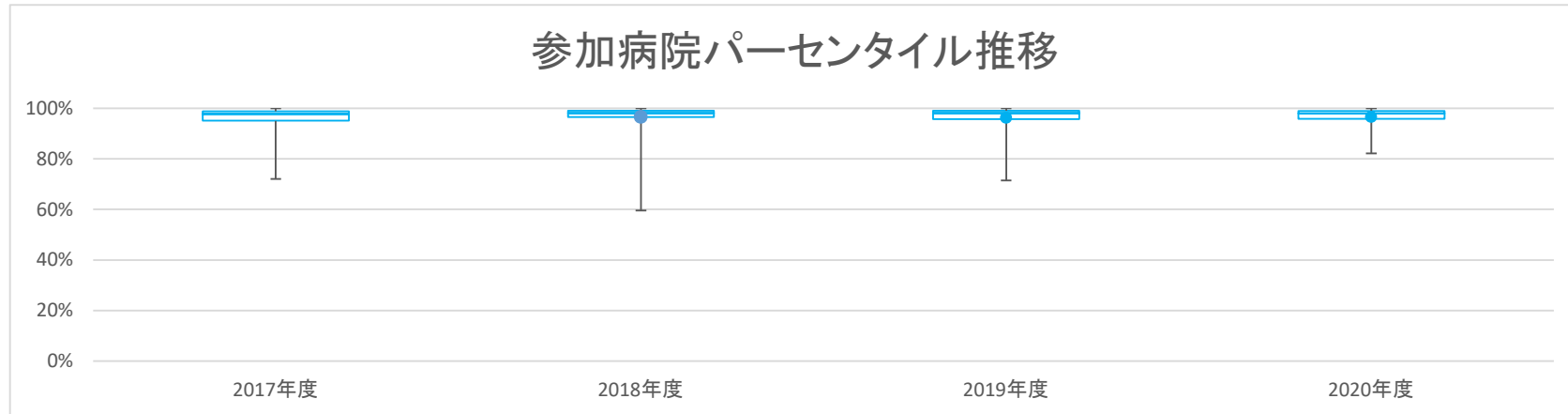
対象病院群 精神科標榜なし、総合病院精神科無床、総合病院精神科有床、精神科単科

データのまとめ

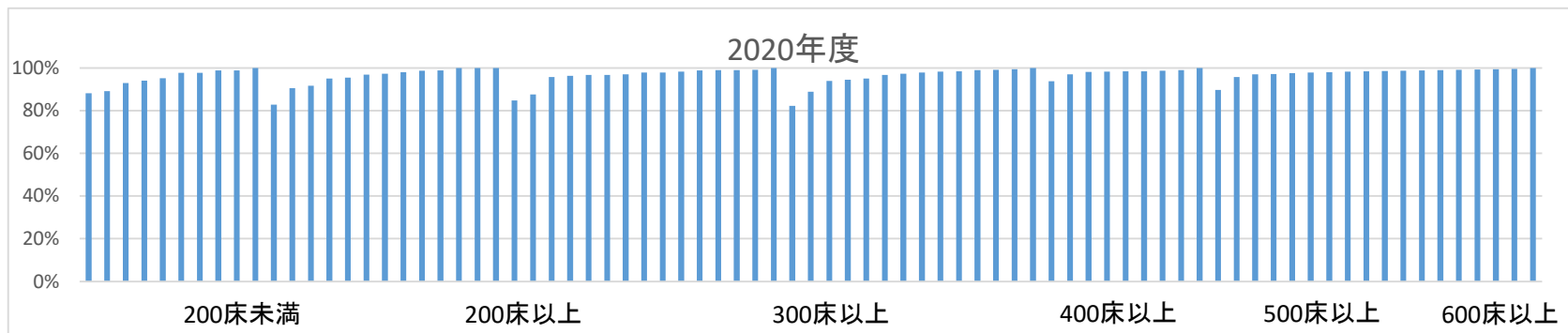
調査期間	2017年度	2018年度	2019年度	2020年度
データ登録病院数	99	100	95	79
分母合計	41021	46015	41563	35846
75パーセンタイル	98.8%	99.0%	99.1%	98.9%
中央値	97.7%	98.1%	98.1%	98.0%
25パーセンタイル	95.1%	96.6%	95.7%	95.8%
平均値	95.9%	96.6%	96.3%	96.5%
平均値(0を除く)	95.9%	96.6%	96.3%	96.5%

【時系列】 ●は平均値、他は上方から最大値、75パーセンタイル値、中央値、25パーセンタイル値、最小値

(2016年4月開始)



【直近データ分布】



一般03

外来患者満足度

$$\text{外来患者満足度} = \frac{\text{満足のいく治療を受けたと回答した外来患者数}}{\text{患者満足度の有効回答数(外来)}}$$

外来患者満足度 とは 外来受診時にアンケートなどで診療について満足しているかどうかを患者さんにお聞きし、集計します。

指標の説明

今回の事業では、患者さんご本人からの回答に限っています。このため小さなお子さんなどのご家族の回答は対象から除外しています。多くの患者さんが来院される病院、診療科などでは待ち時間が長くなるため、患者満足度が低くなる場合があります。調査は概ね年に1回のため、今回の調査期間に実施している病院のみが表示されます。より高い値を目指しています。

計算について

参考としたガイドライン等	なし
データ除外	なし
補正などの計算方法	なし
データ基準日	2021年4月25日

考察

概ね前年度と変わらない数値を示す施設が多い。施設の立地やその土地における役割等により、利用者からの評価も変わるため、施設間評価は難しい指標であるが、同施設の経年変化は施設の運営上有用な指標となる。

一般03

外来患者満足度

対象病院群

精神科標榜なし、総合病院精神科無床、総合病院精神科有床、精神科単科

データのまとめ

調査期間

2017年度 2018年度 2019年度 2020年度

データ登録病院数

128 115 110 93

分母合計

61194 62907 54099 49771

75パーセンタイル

97.4% 97.5% 97.9% 98.2%

中央値

95.7% 95.6% 96.4% 96.4%

25パーセンタイル

92.8% 92.7% 93.7% 94.1%

平均値

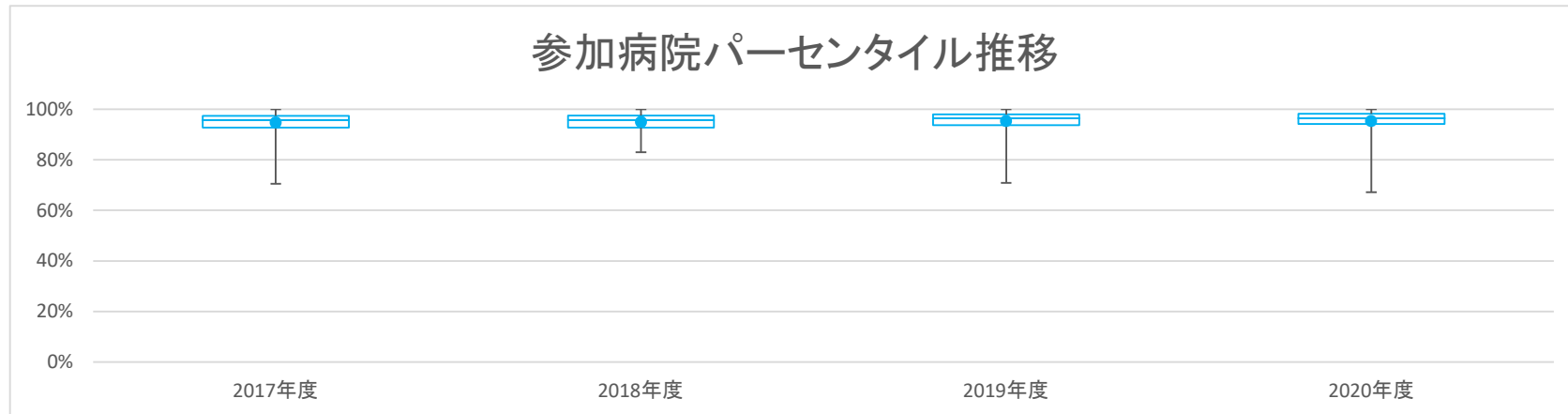
94.7% 94.9% 95.3% 95.2%

平均値(0を除く)

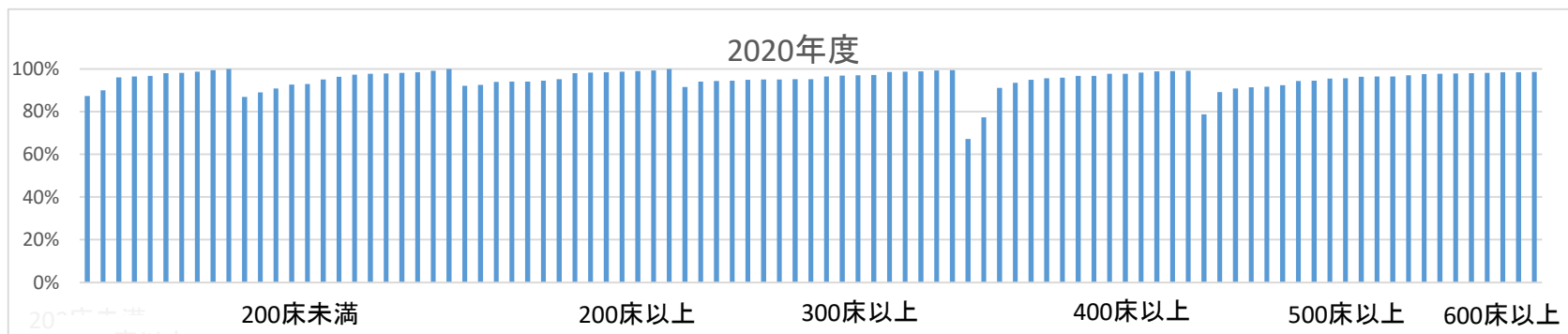
94.7% 94.9% 95.3% 95.2%

【時系列】 ●は平均値、他は上方から最大値、75パーセンタイル値、中央値、25パーセンタイル値、最小値

(2014年7月開始)



【直近データ分布】



医療の質の評価・公表等推進事業

一般03

外来患者満足度

(空白):該当なし、有効な登録数値なし、結果数値表示対象外 (*)全体集計より除外

病院名	許可病床数	2017年度			2018年度			2019年度			2020年度			*	*	*	*	*	*	*
		指標値	分母	分子	指標値	分母	分子	指標値	分母	分子	指標値	分母	分子							
市立札幌病院	600以上																			
市立旭川病院	400以上	91.7%	509	467	95.0%	478	454	92.4%	476	440										
市立釧路総合病院	600以上	92.5%	454	420	92.7%	451	418	93.6%	483	452										
砂川市立病院	400以上	93.1%	378	352	96.2%	478	460				96.8%	538	521							
市立千歳市民病院	200未満	97.5%	354	345	94.6%	354	335	94.9%	311	295	96.1%	280	269							
苫小牧市立病院	300以上																			
名寄市立総合病院	300以上	96.0%	1092	1048	95.2%	2423	2306	93.6%	2204	2064	94.0%	1268	1192							
市立函館病院	600以上	94.3%	477	450	93.8%	866	812													
市立室蘭総合病院	500以上																			
青森県立中央病院	600以上	95.8%	1214	1163	95.2%	455	433	95.6%	295	282	78.7%	122	96							
黒石市国民健康保険黒石病院	200以上																			
つがる総合病院	400以上	91.6%	572	524	93.3%	462	431				95.0%	563	535							
十和田市立中央病院	300以上	96.8%	928	898	96.4%	302	291	94.9%	352	334	94.5%	379	358							
八戸市立市民病院	600以上	90.4%	684	618				90.0%	448	403										
岩手県立大船渡病院	400以上	90.5%	74	67	91.2%	125	114													
岩手県立久慈病院	300以上	92.5%	67	62	91.3%	312	285	85.6%	180	154										
岩手県立中央病院	600以上	97.4%	194	189																
岩手県立南光病院	300以上	92.9%	28	26	89.5%	19	17	92.1%	38	35										
宮城県立精神医療センター	200以上	92.4%	565	522	90.1%	583	525	91.9%	332	305	92.9%	339	315							
大崎市民病院	500以上	96.5%	479	462	94.6%	578	547	95.5%	402	384	77.3%	374	289							
栗原市立栗原中央病院	300以上	93.6%	408	382	93.6%	408	382	93.7%	1140	1068										
みやぎ県南中核病院	300以上	96.9%	605	586	97.3%	561	546	96.3%	465	448										
秋田県立リハビリテーション・精神医療センター	300以上	99.1%	232	230				99.4%	169	168										
市立秋田総合病院	400以上	93.3%	1108	1034	94.6%	1087	1028	94.6%	1087	1028	94.0%	921	866							
大館市立総合病院	400以上	96.0%	377	362				95.2%	496	472										
市立横手病院	200以上	99.3%	300	298	98.7%	300	296	97.3%	224	218										
市立大森病院	200未満	98.9%	93	92	98.8%	81	80	97.2%	71	69	96.7%	60	58							
山形県立河北病院	200未満				97.8%	279	273													
山形県立中央病院	600以上	99.5%	405	403	99.0%	400	396	97.9%	375	367	97.0%	330	320							
山形県立こころの医療センター	200以上				100.0%	85	85	98.3%	115	113	95.0%	40	38							
日本海総合病院	600以上	92.0%	602	554	92.7%	861	798	93.5%	1168	1092	94.5%	1103	1042							
山形市立病院済生館	500以上	* 95.9%	3163	3033	94.4%	1534	1448													
公立置賜総合病院	500以上	95.6%	317	303																
福島県立医科大学会津医療センター	200以上										100.0%	78	78							
公立岩瀬病院	200以上																			
公立藤田総合病院	300以上							97.9%	243	238	94.1%	271	255							
茨城県立中央病院	500以上	88.5%	262	232	92.4%	223	206	89.1%	338	301	93.4%	441	412							
茨城県立こころの医療センター	500以上																			
県西総合病院	200以上																			
栃木県立リハビリテーションセンター	200未満							98.0%	51	50										
群馬県立心臓血管センター	200未満							98.2%	171	168	87.4%	372	325							
公立富岡総合病院	300以上							98.0%	342	335										
埼玉県立精神医療センター	200未満	96.9%	524	508	96.0%	372	357	95.1%	732	696										
さいたま市立病院	600以上	94.4%	443	418	93.1%	378	352	95.7%	187	179	95.5%	88	84							
越谷市立病院	400以上				95.0%	397	377	94.9%	369	350										
千葉県がんセンター	400以上										97.0%	169	164							
千葉県こども病院	200以上	100.0%	17	17																
千葉県精神科医療センター	200未満																			
千葉市立青葉病院	300以上																			
船橋市立医療センター	400以上										98.6%	418	412							
松戸市立総合医療センター	600以上	93.3%	315	294	95.3%	298	284	96.2%	340	327	97.9%	487	477							
国保旭中央病院	600以上	97.7%	988	965	98.5%	1065	1049	98.0%	1114	1092										
東京都立松沢病院	600以上	94.8%	328	311	96.3%	375	361	96.2%	346	333	97.5%	324	316							
東京都健康長寿医療センター	500以上	96.9%	350	339	96.2%	236	227	97.1%	442	429	97.7%	260	254							
稲城市立病院	200以上																			
青梅市立総合病院	500以上	95.7%	374	358	97.1%	418	406	94.2%	380	358										
町田市民病院	400以上	95.9%	362	347	96.1%	435	418	96.9%	422	409	94.5%	382	361							
公立昭和病院	400以上																			
川崎市立井田病院	300以上																			
川崎市立川崎病院	600以上							100.0%	12	12	92.3%	326	301							
川崎市立多摩病院	300以上	96.6%	291	281	96.5%	459	443	95.7%	254	243	99.2%	245	243							
平塚市民病院	400以上	99.3%	300	298	98.5%	333	328													
藤沢市民病院	500以上										95.9%	2153	2065							
静岡県立こころの医療センター	200以上	94.4%	125	118	91.0%	100	91	95.7%	117	112	92.7%	41	38							
静岡県立総合病院	600以上	94.0%	501	471	94.3%	369	348	93.6%	357	334	94.3%	1570	1480							
静岡市立静岡病院	500以上																			

一般03

外来患者満足度

(空白):該当なし、有効な登録数値なし、結果数値表示対象外

(*):全体集計より除外

病院名	許可病床数	2017年度			2018年度			2019年度			2020年度			2020年度			2020年度			2020年度		
		* 指標値	分母	分子	* 指標値	分母	分子	* 指標値	分母	分子	* 指標値	分母	分子	* 指標値	分母	分子	* 指標値	分母	分子	* 指標値	分母	分子
伊東市民病院	200以上	90.1%	302	272				87.8%	329	289												
磐田市立総合病院	500以上																					
藤枝市立総合病院	500以上																					
菊川市立総合病院	200以上				94.8%	154	146	98.0%	306	300	86.8%	395	343									
公立森町病院	200未満	97.6%	84	82				93.0%	172	160												
中東遠総合医療センター	500以上							91.7%	683	626	95.7%	576	551									
新潟県立精神医療センター	400以上	95.7%	207	198	90.2%	214	193	98.4%	183	180	99.5%	182	181									
新潟市民病院	600以上	98.1%	1116	1095	98.7%	1162	1147															
富山県立中央病院	600以上																					
市立砺波総合病院	500以上	100.0%	201	201	100.0%	192	192	99.5%	221	220												
富山市立富山市民病院	500以上	95.6%	159	152	97.2%	178	173	98.1%	157	154	67.2%	354	238									
かみいち総合病院	200以上																					
石川県立高松病院	400以上	88.1%	59	52	90.5%	179	162	91.3%	126	115	95.1%	223	212									
石川県立中央病院	600以上	92.6%	94	87	91.7%	96	88	97.2%	816	793	98.6%	902	889									
公立羽咋病院	200未満	96.6%	174	168				97.5%	401	391												
公立松任石川中央病院	300以上	95.5%	154	147	91.0%	155	141	95.9%	196	188												
加賀市医療センター	300以上	90.4%	250	226																		
福井県立病院	600以上	92.3%	326	301																		
市立敦賀病院	300以上	91.9%	509	468	88.1%	470	414															
杉田玄白記念公立小浜病院	400以上	84.5%	142	120	92.7%	248	230	93.6%	187	175	95.2%	124	118									
長野県立木曾病院	200未満				97.0%	99	96															
長野県立こころの医療センター駒ヶ根	200未満	96.2%	213	205	95.9%	318	305	96.5%	256	247	96.5%	254	245									
長野県立信州医療センター	300以上	94.6%	186	176	95.7%	231	221	97.3%	222	216	95.1%	246	234									
飯田市立病院	400以上	92.4%	460	425	97.7%	520	508	99.2%	595	590	98.8%	493	487									
岡谷市民病院	200以上	98.9%	463	458	99.1%	450	446	98.6%	215	212	99.0%	419	415									
佐久市立国保浅間総合病院	300以上	99.2%	120	119																		
長野市民病院	400以上	98.3%	2762	2714	98.3%	2478	2436	98.6%	1243	1226												
松本市立病院	200未満				93.8%	5315	4984	99.6%	233	232	99.4%	319	317									
伊那中央病院	300以上	97.8%	806	788	97.5%	763	744	97.3%	769	748	98.8%	724	715									
昭和伊南総合病院	300以上	97.6%	500	488				70.9%	423	300	98.9%	378	374									
国保依田窪病院	200未満	96.0%	302	290	98.6%	73	72															
岐阜県総合医療センター	600以上	97.5%	797	777	96.7%	672	650	96.9%	681	660	97.7%	732	715									
岐阜県立多治見病院	600以上																					
大垣市民病院	600以上	89.1%	485	432	90.0%	410	369	91.4%	514	470	91.6%	488	447									
岐阜市民病院	500以上	97.7%	1158	1131	96.8%	1382	1338				96.7%	1406	1360									
総合病院中津川市民病院	300以上																					
市立恵那病院	200未満																					
愛知県がんセンター愛知病院	200以上																					
一宮市立市民病院	500以上																					
岡崎市民病院	600以上	89.2%	2818	2515	98.1%	4308	4225															
春日井市民病院	500以上	92.8%	627	582	91.1%	638	581	93.8%	535	502												
小牧市民病院	500以上	96.8%	570	552	98.1%	527	517	98.1%	423	415	98.3%	416	409									
豊橋市民病院	600以上	89.9%	999	898	86.7%	1109	962	86.7%	1172	1016	90.8%	1078	979									
西尾市民病院	300以上	95.9%	269	258																		
公立西知多総合病院	400以上				98.4%	255	251	94.4%	195	184	94.3%	918	866									
公立陶生病院	600以上										95.5%	629	601									
三重県立こころの医療センター	300以上	87.0%	200	174							92.5%	161	149									
松阪市民病院	300以上	94.1%	204	192	93.3%	268	250	96.7%	242	234												
近江八幡市立総合医療センター	400以上	91.1%	1038	946	98.4%	441	434															
大津市民病院	400以上	97.5%	436	425																		
市立長浜病院	500以上	94.4%	213	201																		
彦根市立病院	400以上	97.7%	344	336	97.3%	975	949	96.3%	438	422	97.2%	570	554									
公立甲賀病院	400以上							91.6%	178	163												
京都市立病院	500以上	97.1%	1632	1584	97.5%	479	467															
大阪急性期・総合医療センター	600以上	97.2%	907	882	95.5%	1014	968	96.5%	914	882	98.2%	978	960									
大阪精神医療センター	400以上	95.8%	216	207	96.7%	244	236	96.7%	243	235	94.9%	178	169									
大阪府立十三市民病院	200以上	95.8%	542	519	95.1%	349	332	97.0%	596	578												
大阪市立総合医療センター	600以上	96.7%	700	677				96.7%	700	677	89.1%	774	690									
市立池田病院	300以上	90.9%	591	537	88.3%	625	552	91.3%	414	378												
市立東大阪医療センター	500以上				88.3%	1503	1327	95.9%	2084	1999	96.8%	2112	2044									
市立ひらかた病院	300以上																					
箕面市立病院	300以上	97.4%	813	792																		
八尾市立病院	300以上	90.5%	389	352	98.7%	377	372	98.5%	334	329	98.2%	393	386									
兵庫県立淡路医療センター	400以上							83.2%	388	323												
兵庫県立ひょうごこころの医療センター	400以上																					
兵庫県立姫路循環器病センター	300以上	92.6%	215	199																		

一般03

外来患者満足度
(空白):該当なし、有効な登録数値なし、結果数値表示対象外 (*):全体集計より除外

病院名	許可病床数	2017年度			2018年度			2019年度			2020年度			*	指標値	分母	分子	*	指標値	分母	分子	*	指標値	分母	分子	*	指標値	分母	分子	
		* 指標値	分母	分子	* 指標値	分母	分子	* 指標値	分母	分子	* 指標値	分母	分子																	
神戸市立医療センター中央市民病院	600以上	97.7%	1914	1870				97.6%	3049	2976	97.8%	3043	2977																	
明石市立市民病院	300以上							95.7%	705	675	98.0%	298	292																	
赤穂市民病院	300以上	95.3%	321	306	91.3%	401	366	93.7%	381	357																				
市立芦屋病院	200未満	96.1%	385	370				97.0%	101	98	98.0%	253	248																	
市立伊丹病院	400以上	94.8%	960	910	95.8%	505	484	100.0%	379	379	96.4%	333	321																	
三田市民病院	300以上							95.2%	620	590																				
宝塚市立病院	400以上																													
加古川中央市民病院	600以上				94.3%	645	608	95.5%	584	558	91.4%	1446	1322																	
公立神崎総合病院	200未満	97.2%	72	70																										
奈良県総合医療センター	500以上	97.9%	532	521	96.2%	547	526	97.7%	615	601	98.8%	514	508																	
奈良県西和医療センター	300以上																													
大和高田市立病院	300以上	88.6%	317	281	88.7%	292	259	92.7%	261	242	92.1%	279	257																	
国保中央病院	200以上	70.5%	613	432	83.0%	494	410																							
有田市立病院	200未満				95.6%	367	351																							
鳥取県立厚生病院	300以上	92.4%	119	110	96.9%	97	94	93.3%	75	70	100.0%	78	78																	
鳥根県立こころの医療センター	200以上	96.9%	291	282	95.8%	284	272				96.2%	584	562																	
鳥根県立中央病院	600以上	96.7%	1248	1207	97.1%	1259	1223	96.4%	1263	1217	96.3%	1656	1595																	
安来市立病院	200未満				87.2%	203	177																							
隠岐広域連合立隠岐病院	200未満	80.0%	416	333																										
隠岐広域連合立隠岐島前病院	200未満																													
岡山県精神科医療センター	200以上	93.0%	214	199	93.7%	190	178	97.2%	106	103	98.5%	131	129																	
井原市立井原市民病院	200未満																													
岡山市立市民病院	400以上																													
瀬戸内市立瀬戸内市民病院	200未満	95.9%	121	116	97.7%	128	125	97.9%	145	142	100.0%	12	12																	
県立広島病院	600以上	97.4%	1186	1155	95.5%	1505	1438	97.4%	1180	1149	96.4%	1389	1339																	
広島市立安佐市民病院	500以上	94.4%	518	489	94.9%	276	262	97.7%	1866	1824	99.0%	667	660																	
広島市立広島市民病院	600以上	98.7%	634	626	97.4%	811	790	98.1%	732	718	98.5%	657	647																	
尾道市立市民病院	300以上																													
福山市立市民病院	500以上	98.1%	688	675	98.6%	662	653	97.5%	398	388	99.2%	359	356																	
市立三次中央病院	300以上	94.9%	395	375	92.1%	458	422	92.6%	403	373																				
山口県立こころの医療センター	200未満	95.8%	401	384	96.6%	291	281	98.4%	310	305	98.7%	312	308																	
山口県立総合医療センター	500以上	95.5%	358	342	99.0%	303	300	98.4%	382	376	97.7%	391	382																	
徳島県立中央病院	400以上	94.4%	411	388	98.5%	395	389				99.3%	421	418																	
徳島県立三好病院	200以上	91.4%	163	149							97.8%	138	135																	
つるぎ町立半田病院	200未満	97.8%	186	182																										
香川県立白鳥病院	200未満				96.7%	90	87	98.0%	100	98																				
香川県立中央病院	500以上	97.1%	206	200	98.3%	229	225	97.9%	328	321																				
香川県立丸亀病院	200以上	95.5%	22	21	100.0%	31	31	93.9%	33	31																				
坂出市立病院	200未満	97.1%	138	134	89.8%	59	53																							
高松市立みんなの病院	300以上	94.3%	228	215	94.8%	172	163	96.9%	325	315	98.4%	252	248																	
さぬき市民病院	200未満	94.6%	93	88	95.4%	87	83	98.1%	104	102	98.1%	104	102																	
三豊総合病院	400以上	97.3%	599	583	97.3%	603	587	96.8%	691	669																				
愛媛県立中央病院	600以上	98.2%	513	504	99.0%	418	414	99.6%	536	534	98.4%	558	549																	
西予市立野村病院	200未満	97.9%	96	94	91.2%	181	165	85.9%	71	61																				
高知県立あき総合病院	200以上	98.5%	194	191	96.9%	193	187																							
福岡県立精神医療センター太宰府病院	300以上	93.3%	195	182	92.2%	193	178	94.4%	195	184	93.9%	198	186																	
福岡市民病院	200以上	97.4%	383	373	98.0%	304	298	98.1%	592	581	97.6%	552	539																	
福岡市立こども病院	200以上																													
大牟田市立病院	300以上	88.9%	531	472	91.5%	414	379	93.5%	372	348																				
田川市立病院	300以上	95.9%	222	213	96.0%	101	97																							
筑後市立病院	200以上	94.8%	97	92	92.2%	64	59	95.4%	351	335																				
佐賀県医療センター好生館	400以上	97.6%	1263	1233	98.4%	1318	1297	98.2%	1401	1376	98.7%	1329	1312																	
長崎県精神医療センター	200未満	84.4%	96	81	93.8%	97	91	82.1%	84	69	90.0%	80	72																	
長崎みなとメディカルセンター	500以上	95.1%	307	292				93.2%	694	647	95.0%	773	734																	
長崎県対馬病院	200以上										89.1%	201	179																	
荒尾市民病院	200以上							96.0%	504	484	98.2%	433	425																	
大分県立病院	600以上							96.7%	457	442	96.4%	641	618																	
中津市立中津市民病院	200以上										90.8%	326	296																	
豊後大野市民病院	200未満																													
宮崎県立宮崎病院	500以上	98.0%	100	98	93.0%	100	93	92.1%	101	93	91.1%	101	92																	
枕崎市立病院	200未満																													
沖縄県立中部病院	500以上																													

一般04

紹介率【一般】

$$\text{紹介率【一般】} = \frac{\text{紹介初診患者数} + \text{初診救急患者数}}{\text{初診患者数}}$$

紹介率【一般】とは 病院に初診で来る患者さんに対して、紹介受診、救急受診する患者さんの割合を表します。

指標の説明 数値が高い場合には、直接初診する患者さんより地域医療機関等からの紹介や救急来院が目立つことを示しています。地域にもともと医療機関が少ない場合（島しょ部、過疎地域を担当している病院など）、地域住民の健康管理を直接担っている場合には、まっすぐ病院を受診されるため率が低くなります。自治体病院は地域の医療機関等からの紹介患者さんの診療をしています。より高い値を目指しています。

計算について	参考としたガイドライン等	なし
	データ除外	なし
	補正などの計算方法	なし
	データ基準日	2021年4月25日

考察 施設の立地やその土地における施設の役割等により、大きく変わる指標である。施設間評価は難しい指標であるが、同施設の経年変化は施設の運営上大変重要な指標である。

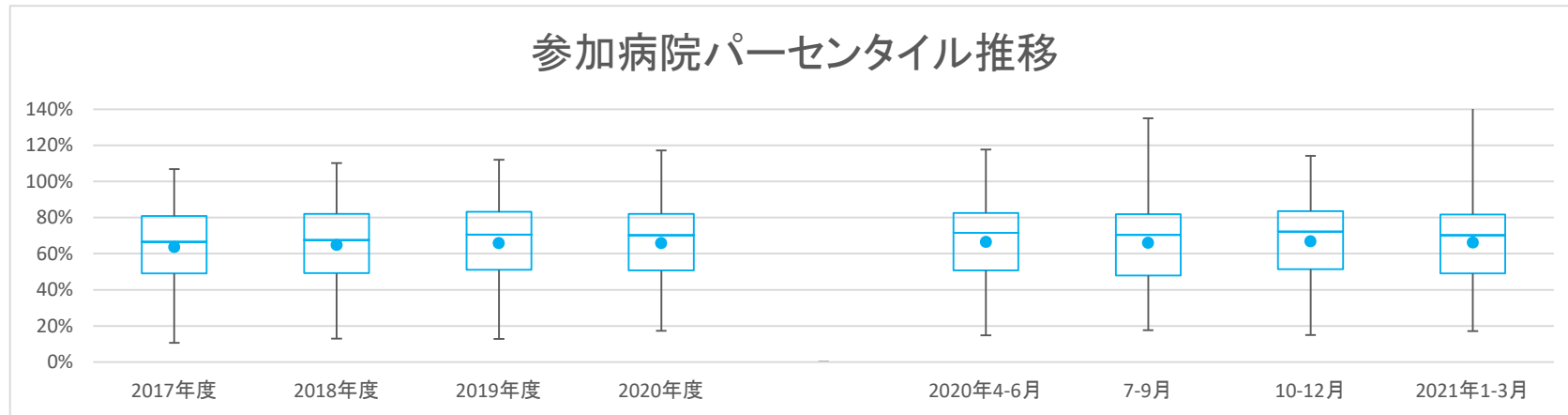
一般04

紹介率【一般】

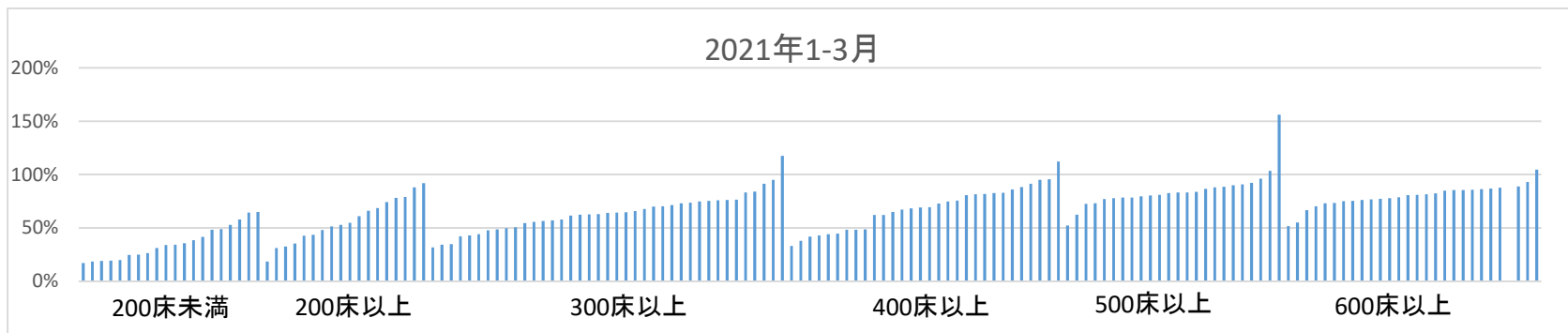
データのまとめ	対象病院群	精神科標榜なし、総合病院精神科無床、総合病院精神科有床、精神科単科							
	調査期間	2017年度	2018年度	2019年度	2020年度	2020年4-6月	7-9月	10-12月	2021年1-3月
データ登録病院数		166	164	161	168	164	165	162	158
分母合計		3052568	2983301	2746481	2331112	500917	659702	638787	567056
75パーセンタイル		80.8%	82.0%	83.1%	82.0%	82.6%	81.9%	83.6%	81.8%
中央値		66.6%	67.5%	70.6%	70.3%	71.5%	70.5%	72.2%	70.1%
25パーセンタイル		49.1%	49.2%	51.1%	50.7%	50.7%	48.0%	51.5%	49.1%
平均値		63.8%	64.8%	65.9%	65.9%	66.6%	66.0%	66.9%	66.2%
平均値(0を除く)		63.8%	64.8%	65.9%	65.9%	66.6%	66.0%	66.9%	66.2%

【時系列】 ●は平均値、他は上方から最大値、75パーセンタイル値、中央値、25パーセンタイル値、最小値

(2014年7月開始)



【直近データ分布】



一般05

逆紹介率【一般】

$$\text{逆紹介率【一般】} = \frac{\text{逆紹介患者数}}{\text{初診患者数}}$$

逆紹介率【一般】とは 検査が終わった患者さんや、治療が一段落したり、治療方法が定まった患者さんは患者さんの利便性等を考慮し、かかりつけ医への紹介（逆紹介といいます）を行っています。逆紹介患者数と初診患者数の割合を表しています。

指標の説明 自治体病院は地域の医療機関との役割分担で地域住民の健康を担っています。かかりつけ医との連携関係が強いと率は高くなります。初診患者数が多いと率は低くなります。もともと、地域医療機関が少ない（島しょ部や過疎地域）と診療所などへの逆紹介が困難となります。地域医療を病院がかかりつけ医として直接担っているためです。より高い値を目指しています。

計算について	参考としたガイドライン等	なし
	データ除外	なし
	補正などの計算方法	なし
	データ基準日	2021年4月25日

考察 施設の立地やその土地における施設の役割、地域医療の担い手の充足度や専門性等により、大きく異なってくる指標である。施設間評価は難しい指標であるが、同施設の経年変化は施設の運営上大変重要な指標である。

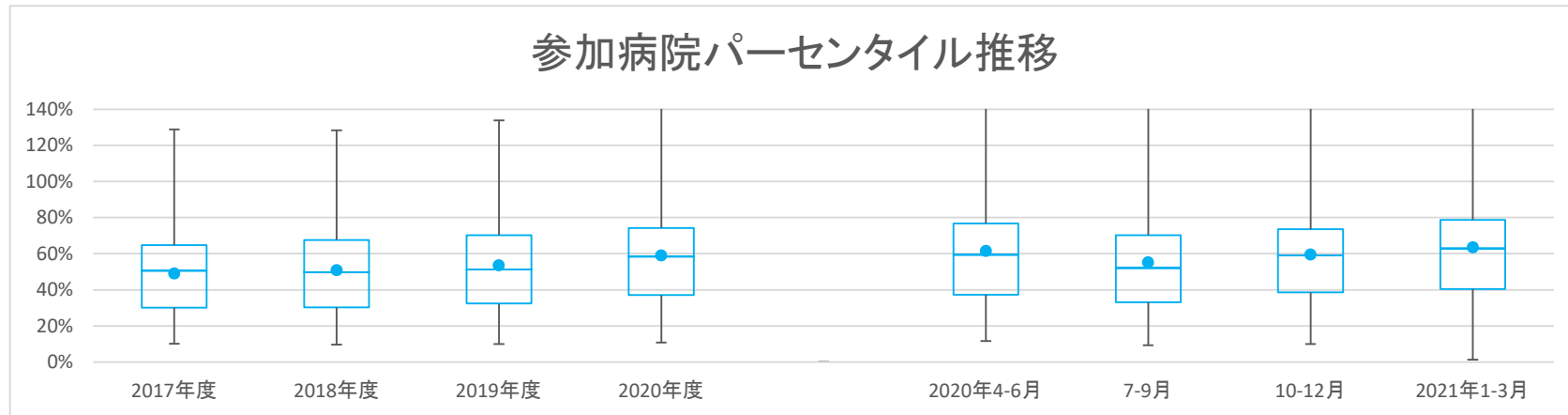
一般05

逆紹介率【一般】

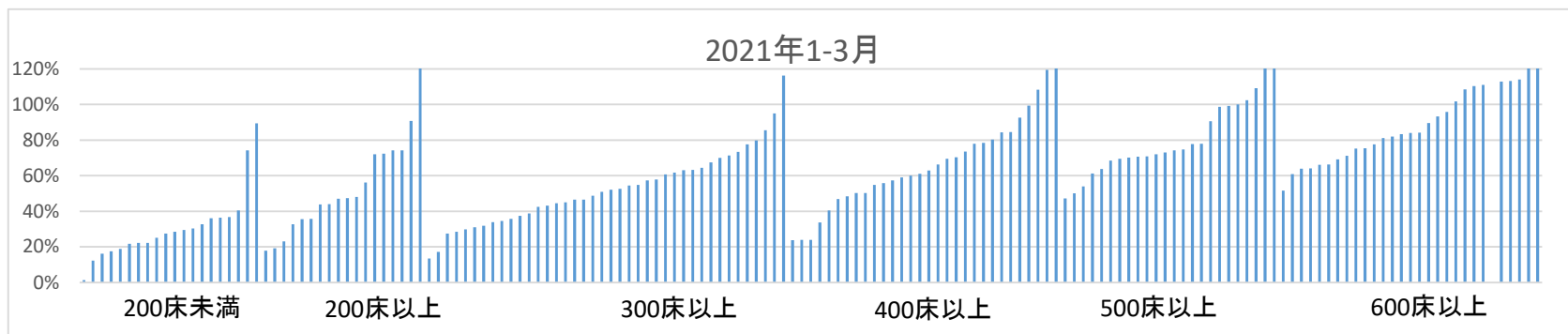
データのまとめ	対象病院群	精神科標榜なし、総合病院精神科無床、総合病院精神科有床、精神科単科							
	調査期間	2017年度	2018年度	2019年度	2020年度	2020年4-6月	7-9月	10-12月	2021年1-3月
データ登録病院数		168	165	163	170	164	166	164	160
分母合計		3079792	2994402	2770743	2359245	503156	663253	644851	571761
75パーセンタイル		64.7%	67.6%	70.2%	74.2%	76.7%	70.3%	73.6%	78.7%
中央値		50.6%	49.7%	51.2%	58.5%	59.5%	52.1%	59.1%	62.9%
25パーセンタイル		30.2%	30.4%	32.4%	37.1%	37.3%	33.1%	38.6%	40.5%
平均値		49.1%	50.9%	53.5%	59.0%	61.5%	55.3%	59.6%	63.5%
平均値(0を除く)		49.1%	50.9%	53.5%	59.0%	61.5%	55.3%	59.6%	63.5%

【時系列】 ●は平均値、他は上方から最大値、75パーセンタイル値、中央値、25パーセンタイル値、最小値

(2014年7月開始)



【直近データ分布】



一般05

逆紹介率【一般】
(空白)：該当なし、有効な登録数値なし、結果数値表示対象外

(*):全体集計より除外

Table with columns: 病院名, 2017年度, 2018年度, 2019年度, 2020年度, 2020年4-6月, 7-9月, 10-12月, 2021年1-3月. Each column includes '許可病床数', '指標値', '分母', and '分子'.

一般08

新入院患者紹介率

$$\text{新入院患者紹介率} = \frac{\text{新入院患者中の紹介患者数(紹介は入院前90日以内)}}{\text{新入院患者数}}$$

新入院患者紹介率 とは 期間中、新規に入院となった患者さんのうち、かかりつけ医等から受診した患者さんがどれだけの割合であったかを示しています。(紹介から90日以内の入院を対象にしています。)

指標の説明 かかりつけ医との役割分担で自治体病院が担う機能の一つが入院診療です。かかりつけ医で対応困難な検査や治療を必要とする患者さんを自治体病院が紹介をうけて入院となります。割合が高いほどかかりつけ医等からの紹介を受けていることとなります。もともと入院患者数が多い場合や、地域にかかりつけ医が少ない場合(島しょ部や過疎地域など)では数値が低くなる場合があります。より高い値を目指しています。

計算について	参考としたガイドライン等	なし
	データ除外	なし
	補正などの計算方法	なし
	データ基準日	2021年4月25日

考察 施設の立地やその土地における施設の役割、施設の特徴、地域との連携規模等により、大きく変わる指標である。施設間評価は難しい指標であるが、同施設の経年変化は施設の運営上大変重要な指標である。

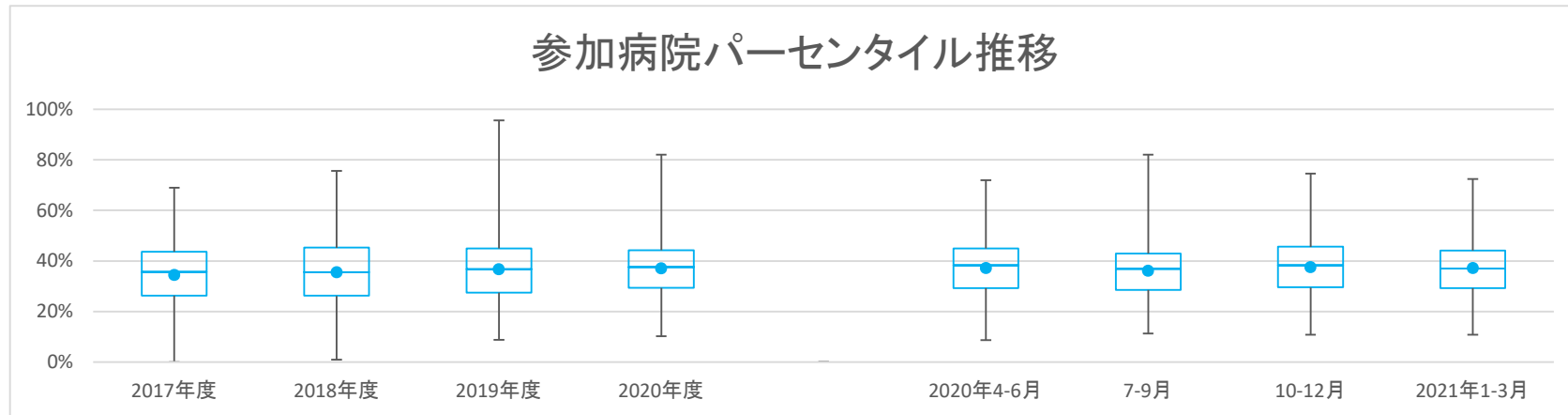
一般08

新入院患者紹介率

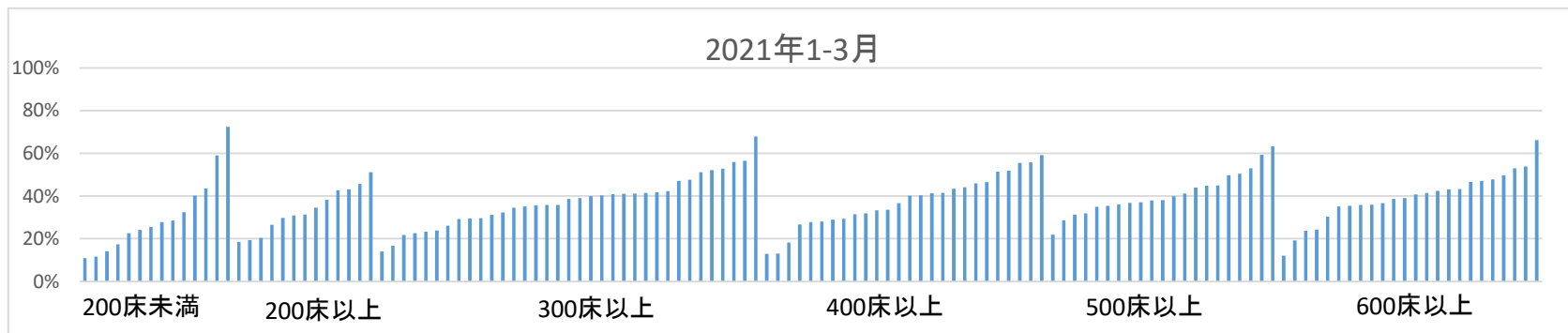
データのまとめ	対象病院群	精神科標榜なし、総合病院精神科無床、総合病院精神科有床							
	調査期間	2017年度	2018年度	2019年度	2020年度	2020年4-6月	7-9月	10-12月	2021年1-3月
	データ登録病院数	139	138	135	143	135	139	136	133
	分母合計	1251711	1231159	1231808	1137664	256312	301004	300022	283337
	75パーセンタイル	43.6%	45.2%	44.9%	44.2%	45.0%	42.9%	45.6%	44.1%
	中央値	35.7%	35.5%	36.7%	37.5%	38.3%	36.8%	38.3%	37.0%
	25パーセンタイル	26.3%	26.2%	27.5%	29.3%	29.3%	28.5%	29.6%	29.3%
	平均値	34.4%	35.5%	36.7%	37.0%	37.1%	36.2%	37.6%	37.2%
	平均値(0を除く)	34.7%	35.5%	36.7%	37.0%	37.1%	36.2%	37.6%	37.2%

【時系列】 ●は平均値、他は上方から最大値、75パーセンタイル値、中央値、25パーセンタイル値、最小値

(2014年7月開始)



【直近データ分布】



医療の質の評価・公表等推進事業

一般08

新入院患者紹介率

(空白):該当なし、有効な登録数値なし、結果数値表示対象外 (*)全体集計より除外

病院名	2017年度			2018年度			2019年度			2020年度			2020年4-6月			7-9月			10-12月			2021年1-3月		
	許可病床数	* 指標値	分母 分子	* 指標値	分母 分子	* 指標値	分母 分子	* 指標値	分母 分子	* 指標値	分母 分子	* 指標値	分母 分子	* 指標値	分母 分子	* 指標値	分母 分子	* 指標値	分母 分子	* 指標値	分母 分子	* 指標値	分母 分子	
南奈良総合医療センター	200以上																							
大和高田市立病院	300以上	36.4%	6337 2307	35.5%	6465 2295	27.0%	5847 1579	34.4%	6574 2259	23.8%	5279 1256	34.3%	1184 354	23.4%	1425 333	22.1%	1401 310	20.4%	1269 259					
国保中央病院	200以上	31.7%	3548 1124	26.5%	1642 435	21.9%	3135 687																	
有田市立病院	200未満			17.4%	1414 246																			
橋本市市民病院	300以上	10.9%	6236 681	21.8%	6218 1353	26.1%	5919 1544	15.1%	5416 819	13.7%	1202 165	11.6%	1417 165	10.8%	1368 148	23.9%	1429 341							
鳥取県立厚生病院	300以上	37.7%	5991 2259	38.8%	6000 2328	41.3%	6583 2721	40.4%	6196 2501	41.5%	1494 620	39.4%	1542 608	39.7%	1626 645	40.9%	1534 628							
鳥取県立中央病院	400以上	40.3%	7175 2891	34.6%	2596 899																			
鳥根県立中央病院	600以上	40.4%	12340 4987	40.9%	12319 5040	40.8%	12896 5265	41.7%	12128 5057	42.0%	2707 1136	39.9%	3178 1269	41.9%	3032 1269	43.1%	3211 1383							
隠岐広域連立立隠岐病院	200未満	15.3%	2266 346																					
隠岐広域連立立隠岐島前病院	200未満	35.4%	756 268	37.4%	693 259	28.8%	608 175	29.9%	498 149	34.9%	106 37	28.6%	140 40	31.5%	127 40	25.6%	125 32							
瀬戸内市立瀬戸内市民病院	200未満	44.2%	1519 671	46.6%	1515 706	53.9%	1396 752	55.2%	1293 714	63.6%	294 187	48.3%	352 170	51.8%	342 177	59.0%	305 180							
県立広島病院	600以上	48.9%	17313 8464	48.0%	16831 8085	51.9%	16825 8738	52.1%	15461 8061	50.5%	3592 1813	51.3%	4084 2096	53.6%	4029 2161	53.0%	3756 1991							
広島市立安佐市民病院	500以上	11.7%	10960 1283	55.3%	14920 8244	59.4%	15624 9282	60.8%	13671 8312	60.4%	3139 1896	60.6%	3512 2129	62.7%	3619 2269	59.3%	3401 2018							
広島市立広島市民病院	600以上	33.8%	15518 5252	32.6%	15482 5042	36.6%	15969 5838	36.9%	19050 7028	41.6%	4880 2031	29.3%	5133 1504	41.6%	4706 1959	35.4%	4331 1534							
福山市市民病院	500以上	52.8%	13365 7051	52.7%	13739 7247	52.3%	13548 7090	50.4%	12441 6271	50.9%	2867 1460	51.0%	3158 1610	49.2%	3127 1540	50.5%	3289 1661							
市立三次中央病院	300以上	25.0%	6572 1643	32.3%	6635 2140	29.9%	6823 2037	31.0%	4927 1529			30.0%	1506 452	33.5%	1725 578	29.4%	1696 499							
山口県立総合医療センター	500以上	32.2%	10723 3457	32.8%	10512 3447	33.0%	10938 3607	33.5%	10251 3438	32.6%	2322 757	32.0%	2674 855	34.5%	2604 899	35.0%	2651 927							
徳島県立中央病院	400以上	10.5%	11414 1198	10.6%	8706 923	28.6%	5759 1646	43.4%	7650 3318	45.6%	2532 1155	38.7%	2610 1009			46.0%	2508 1154							
徳島県立三好病院	200以上	45.0%	3454 1555	39.4%	2664 1050	43.1%	874 377	51.1%	753 385							51.1%	753 385							
つるぎ町立半田病院	200未満	30.4%	2257 685	34.1%	2030 693	31.4%	1963 617	33.6%	1743 585	35.0%	400 140	34.7%	472 164	35.7%	460 164	28.5%	411 117							
香川県立白鳥病院	200未満			21.5%	1874 403	18.4%	1899 350	16.7%	1819 303	16.5%	411 68	17.4%	449 78	15.5%	523 81	17.4%	436 76							
香川県立中央病院	500以上	45.0%	13030 5865	46.3%	13412 6215	44.3%	13996 6206	44.6%	12147 5420	42.8%	2766 1185	41.7%	3060 1276	48.6%	3237 1574	44.9%	3084 1385							
坂出市立病院	200未満	27.8%	4228 1176	40.6%	4368 1774	20.8%	4582 954	22.1%	1974 437	19.6%	962 189	24.5%	1012 248											
高松市立みんなの病院	300以上	25.9%	4083 1057	23.8%	4856 1156	21.8%	6349 1381	22.4%	5658 1267	23.9%	1295 310	20.8%	1449 302	22.4%	1472 330	22.5%	1442 325							
さぬき市民病院	200未満	27.5%	3176 874	27.2%	3002 818	30.3%	2557 774	30.4%	2421 736	31.7%	567 180	30.5%	580 177	27.3%	671 183	32.5%	603 196							
三豊総合病院	400以上	43.6%	9702 4234	44.4%	7133 3166	44.3%	9193 4076	42.9%	4098 1759					44.3%	2076 920	41.5%	2022 839							
愛媛県立中央病院	600以上	55.7%	19025 10589	56.4%	18510 10446	56.9%	18262 10400	55.7%	15972 8896	56.3%	3567 2007	56.1%	4178 2344	56.6%	4210 2383	53.8%	4017 2162							
西予市立野村病院	200未満	14.3%	1437 206	12.2%	1236 151	14.5%	1228 178	14.4%	1080 155	13.8%	260 36	11.9%	270 32	14.2%	282 49									
高知県立あき総合病院	200以上	10.8%	3217 348	9.7%	2415 235	12.6%	826 104	28.9%	1522 440			28.0%	757 212	29.8%	765 228									
福岡市民病院	200以上	42.2%	4709 1989	55.7%	4886 2723	64.0%	4510 2885	43.5%	4026 1753	45.1%	894 403	41.7%	1156 482	44.7%	977 437	43.1%	999 431							
大牟田市立病院	300以上	50.5%	7668 3875	52.2%	7459 3890	51.5%	7696 3960	49.5%	6399 3167	47.3%	1502 711	48.0%	1663 798	51.4%	1605 825	51.1%	1629 833							
田川市立病院	300以上	43.6%	5338 2325	43.2%	4704 2033	33.8%	4392 1485	33.2%	2710 901	29.1%	716 208	34.1%	1009 344	35.4%	985 349									
筑後市立病院	200以上	47.5%	4197 1993	54.5%	3820 2080	50.5%	3868 1952																	
佐賀県医療センター好生館	400以上	57.7%	12582 7259	58.6%	12405 7273	55.3%	13344 7373	54.0%	11101 5997	53.6%	2403 1289	51.9%	2944 1527	54.8%	2884 1579	55.8%	2870 1602							
長崎みなとメディカルセンター	500以上	51.2%	11899 6090	54.6%	11833 6456	61.0%	12127 7393	82.0%	778 638			82.0%	778 638											
長崎県対馬病院	200以上							21.2%	3535 748	22.6%	844 191	20.0%	919 184	22.9%	870 199	19.3%	902 174							
荒尾市民病院	200以上	33.9%	987 335	37.0%	4184 1550	41.3%	4070 1680	41.8%	3795 1587	44.0%	870 383	38.7%	962 372	42.0%	1009 424	42.8%	954 408							
大分県立病院	600以上							* 0.0%	3203 0			* 0.0%	3203 0											
中津市立中津市民病院	200以上							40.1%	7462 2995	38.5%	1726 665	42.6%	1867 796	41.2%	1872 772	38.2%	1997 762							
宮崎県立宮崎病院	500以上	36.2%	10720 3877	44.9%	11277 5066	38.9%	11158 4341	35.2%	8824 3110	33.3%	2158 718	40.9%	2127 871	31.8%	2358 750	35.4%	2181 771							
沖縄県立中部病院	500以上	35.8%	14475 5179	38.8%	10211 3959	33.1%	11051 3660	31.0%	11853 3677	31.8%	2638 838	30.7%	3109 953	30.4%	3066 932	31.4%	3040 954							
沖縄県立宮古病院	300以上	35.7%	5391 1925	35.5%	5321 1889	33.6%	5367 1804	42.2%	3562 1504	44.8%	1180 529	39.7%	1233 489	42.3%	1149 486									

一般09

在宅復帰率

$$\text{在宅復帰率} = \frac{\text{退院先が自宅等の患者数}}{\text{生存退院患者数}}$$

在宅復帰率 とは 退院患者さんのうち、自宅などへの退院の割合です。

指標の説明 治療が一段落し、自宅などへ退院することが多い場合には、率が上昇します。急性期医療を主に担っている病院の場合には、リハビリ等を専門の病院に転院して、より身体機能を安定させてから退院する場合があります。このような場合には率が低くなります。より高い値を目指しています。

計算について	参考としたガイドライン等	なし
	データ除外	なし
	補正などの計算方法	なし
	データ基準日	2021年4月25日

考察 経年的には指標の中央値や平均値に大きな変動は見られない。2020年度はCOVID-19の影響か、分母がかなり減少した施設が見受けられるが指標自体にはあまり変化がない施設が多く、退院支援や在宅復帰に向けた支援がかなり促進されていると思われる。施設毎に経時的な指標の推移を見ていくことで、その支援の評価に有用な指標になると思われる。

一般09

在宅復帰率

対象病院群

精神科標榜なし、総合病院精神科無床、総合病院精神科有床、精神科単科

データのまとめ

調査期間

2017年度 2018年度 2019年度 2020年度 2020年4-6月 7-9月 10-12月 2021年1-3月

データ登録病院数

165 163 157 167 164 164 162 159

分母合計

1259176 1263355 1225408 1155798 265957 305540 317998 279874

75パーセンタイル

93.6% 93.7% 93.3% 92.5% 92.3% 93.3% 92.6% 92.4%

中央値

90.5% 90.8% 90.2% 90.0% 89.9% 90.3% 90.0% 89.4%

25パーセンタイル

85.5% 86.4% 86.0% 86.4% 85.9% 86.6% 86.4% 85.0%

平均値

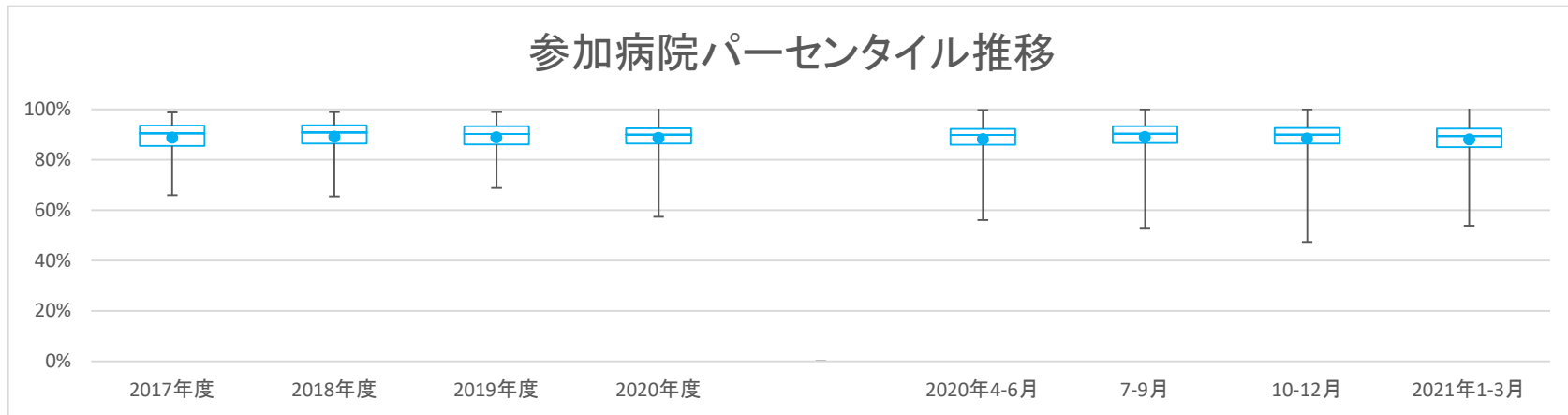
88.7% 89.2% 88.9% 88.6% 88.2% 89.0% 88.4% 88.0%

平均値(0を除く)

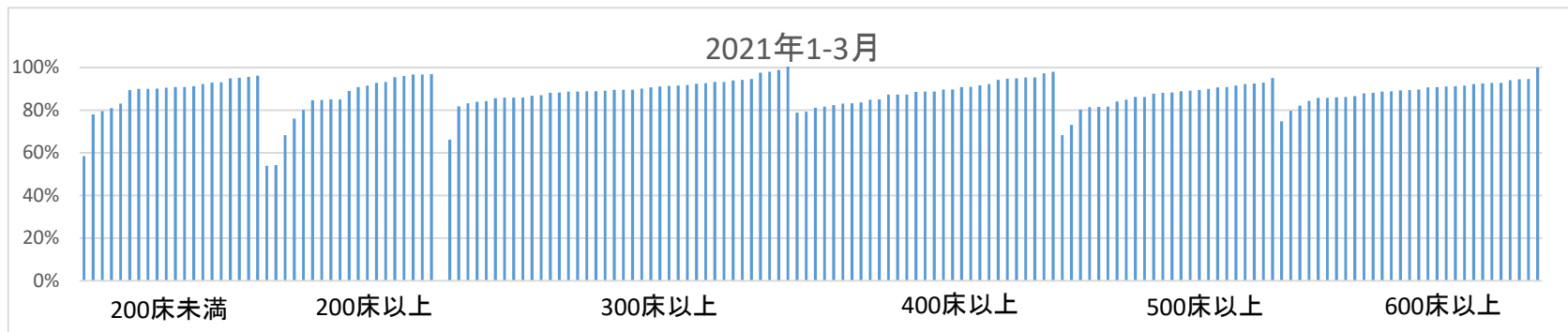
88.7% 89.2% 88.9% 88.6% 88.2% 89.0% 88.4% 88.0%

【時系列】 ●は平均値、他は上方から最大値、75パーセンタイル値、中央値、25パーセンタイル値、最小値

(2014年7月開始)



【直近データ分布】



一般09

在宅復帰率

(空白):該当なし、有効な登録数値なし、結果数値表示対象外 (*):全体集計より除外

病院名	許可病床数	2017年度			2018年度			2019年度			2020年度			2020年4-6月			7-9月			10-12月			2021年1-3月		
		* 指標値	分母	分子	* 指標値	分母	分子	* 指標値	分母	分子	* 指標値	分母	分子	* 指標値	分母	分子	* 指標値	分母	分子	* 指標値	分母	分子	* 指標値	分母	分子
宮崎県立宮崎病院	500以上	88.7%	10481	9298	88.1%	10810	9519	88.7%	10921	9688	88.5%	8548	7563	87.1%	2102	1831	87.9%	2071	1820	89.7%	2373	2129	89.1%	2002	1783
沖縄県立中部病院	500以上	87.2%	10538	9188	92.4%	10023	9259	92.8%	10590	9831	93.2%	11179	10416	90.3%	2588	2338	92.5%	2833	2621	97.2%	2958	2875	92.2%	2800	2582
沖縄県立宮古病院	300以上	94.8%	5269	4997	96.8%	5122	4959	94.5%	5200	4916	93.8%	3450	3236	91.4%	1140	1042	92.3%	1209	1116				97.9%	1101	1078

一般10

地域医療機関サポート率

$$\text{地域医療機関サポート率} = \frac{\text{二次医療圏内で紹介を受けた医科医療機関数}}{\text{二次医療圏内医科医療機関数}}$$

地域医療機関サポート率とは ここでの地域とは二次医療圏を指します。地域の診療所、病院のうち、患者さんの紹介を受けた割合を表しています。

指標の説明 自治体病院は地域の医療機関(かかりつけ医)と連携し、住民の医療を支えています。かかりつけ医が診療し、その結果、病院での診療が望ましい場合には病院への紹介となります。地域の多くの医療機関との連携を図っている場合には数値が高くなります。政令指定都市などの大規模な二次医療圏では、医療機関数そのものが多いので、率は低くなります。大都市に隣接した市町村で地域密着の強い病院でも率は低くなります。二次医療圏の統合によって分母が変動している地域があります。より高い値を目指しています。

計算について	参考としたガイドライン等	なし
	データ除外	なし
	補正などの計算方法	なし
	データ基準日	2021年4月25日

考察 経年的に見ると、指標の中央値、平均値共に2020年度は低下している。COVID-19の患者の受け入れによる診療制限が影響したのか。各施設の指標の推移は、所属する二次医療圏での医療連携を促進するための方策の評価に有用と思われる。

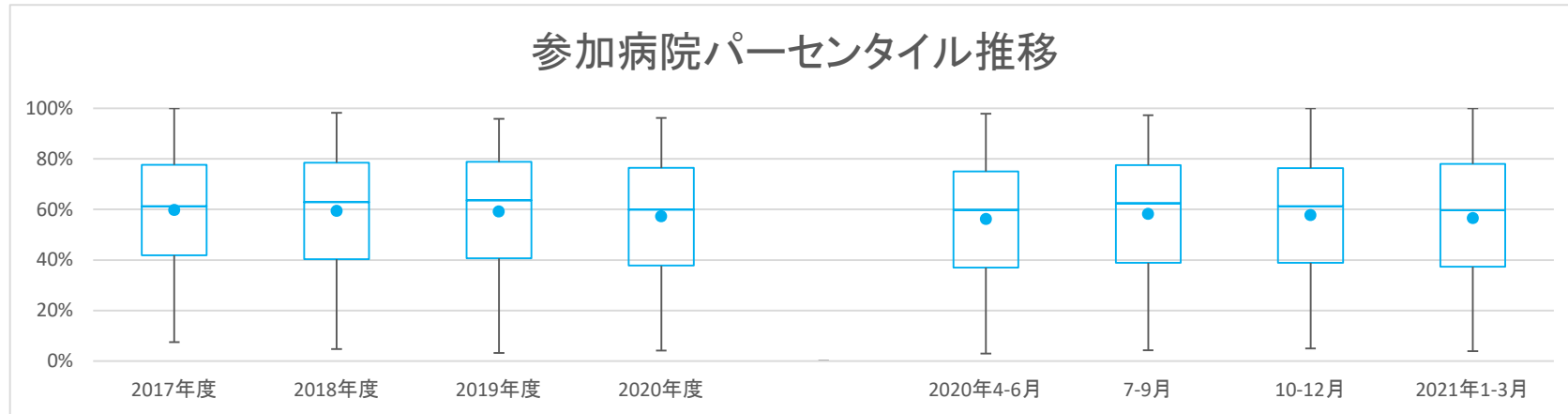
一般10

地域医療機関サポート率

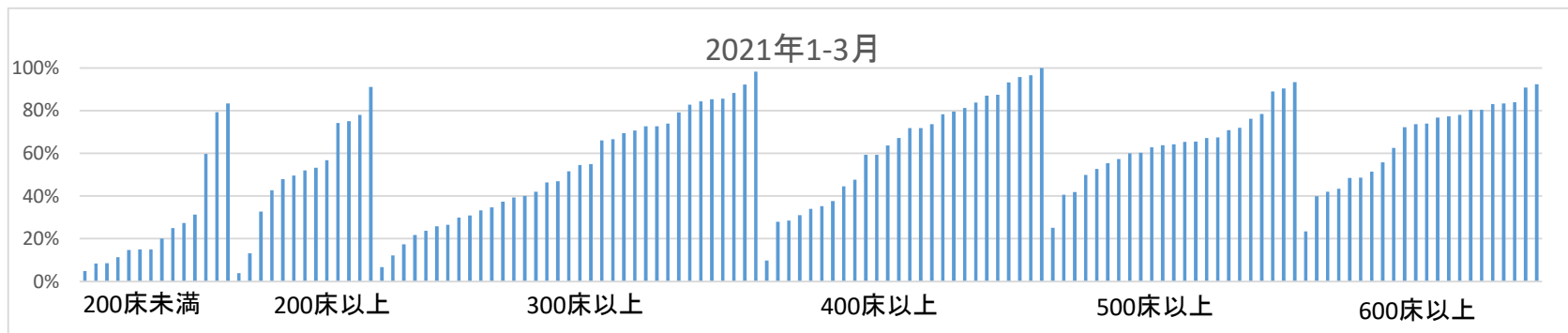
データのまとめ	対象病院群	精神科標榜なし、総合病院精神科無床、総合病院精神科有床							
	調査期間	2017年度	2018年度	2019年度	2020年度	2020年4-6月	7-9月	10-12月	2021年1-3月
データ登録病院数		140	133	131	142	134	136	137	133
分母合計		234728	253302	250156	266376	66900	67324	68074	65566
75パーセンタイル		77.6%	78.5%	78.8%	76.4%	75.0%	77.6%	76.3%	78.0%
中央値		61.3%	62.9%	63.6%	59.9%	59.8%	62.4%	61.2%	59.7%
25パーセンタイル		41.9%	40.3%	40.7%	37.8%	37.0%	38.9%	38.9%	37.3%
平均値		59.8%	59.4%	59.2%	57.2%	56.2%	58.2%	57.8%	56.5%
平均値(0を除く)		59.8%	59.4%	59.2%	57.2%	56.2%	58.2%	57.8%	56.5%

【時系列】 ●は平均値、他は上方から最大値、75パーセンタイル値、中央値、25パーセンタイル値、最小値

(2014年7月開始)



【直近データ分布】



医療の質の評価・公表等推進事業

一般10

地域医療機関サポーター

(空白):該当なし、有効な登録数値なし、結果数値表示対象外

(*)全体集計より除外

病院名	2017年度			2018年度			2019年度			2020年度			2020年4-6月			7-9月			10-12月			2021年1-3月		
	許可病床数	* 指標値	分母 分子	* 指標値	分母 分子	* 指標値	分母 分子	* 指標値	分母 分子	* 指標値	分母 分子	* 指標値	分母 分子	* 指標値	分母 分子	* 指標値	分母 分子	* 指標値	分母 分子	* 指標値	分母 分子	* 指標値	分母 分子	
有田市立病院	200未満			62.9%	210	132																		
橋本市立病院	300以上	73.9%	368 272	73.9%	368	272	73.9%	368	272	73.9%	368	272	73.9%	92 68	73.9%	92 68	73.9%	92 68	73.9%	92 68	73.9%	92 68		
鳥取県立厚生病院	300以上	90.4%	312 282	94.9%	314 298	93.5%	309 289	93.8%	306 287				94.8%	77 73	93.4%	76 71	94.7%	76 72	92.2%	77 71				
鳥取県立中央病院	400以上	93.0%	487 453	92.0%	163 150																			
島根県立中央病院	600以上	77.6%	711 552	77.9%	716 558	77.4%	712 551	84.8%	625 530	84.7%	157 133	87.2%	156 136	84.0%	156 131	83.3%	156 130							
隠岐広域連立立隠岐病院	200未満	75.0%	64 48																					
隠岐広域連立立隠岐島前病院	200未満	25.0%	64 16	25.0%	64 16	25.0%	64 16	25.0%	64 16	25.0%	16 4	25.0%	16 4	25.0%	16 4	25.0%	16 4	25.0%	16 4	25.0%	16 4	25.0%	16 4	
瀬戸内市立瀬戸内市民病院	200未満	30.2%	3024 914	15.8%	3812 604	15.4%	3848 594	15.5%	3840 596	15.2%	960 146	17.4%	960 167	14.8%	960 142	14.7%	960 141							
県立広島病院	600以上	51.2%	5831 2983	49.7%	5866 2918	48.9%	5842 2857	47.8%	5731 2738	44.5%	1430 636	48.9%	1435 701	49.1%	1431 703	48.6%	1435 698							
広島市立安佐市民病院	500以上	40.3%	3845 1548	35.5%	5114 1817	37.0%	5067 1877	26.6%	4862 1294	23.9%	1236 296	32.8%	1236 405	24.6%	1201 295	25.1%	1189 298							
広島市立広島市民病院	600以上	42.0%	1454 610	40.3%	4595 1852			51.5%	1435 739															
福山市立病院	500以上	67.4%	1746 1176	67.9%	1761 1195	69.4%	1766 1225	66.1%	1766 1168	64.5%	442 285	67.4%	442 298	67.3%	441 297	65.3%	441 288							
市立三次中央病院	300以上	60.7%	428 260	71.4%	416 297	74.8%	393 294	70.4%	297 209			68.7%	99 68	71.7%	99 71	70.7%	99 70							
山口県立総合医療センター	500以上	56.0%	1120 627	56.8%	1122 637	57.5%	1121 645	52.3%	1129 591	52.0%	281 146	52.8%	282 149	54.8%	283 155	49.8%	283 141							
徳島県立中央病院	400以上	52.1%	2168 1130	63.8%	2985 1904	78.7%	1607 1265	73.5%	1565 1151	70.8%	528 374	71.6%	524 375			78.4%	513 402							
徳島県立三好病院	200以上	75.3%	279 210	73.8%	210 155	78.6%	70 55	56.8%	74 42							56.8%	74 42							
つるぎ町立半田病院	200未満	64.3%	280 180	59.9%	284 170	63.9%	280 179	61.5%	270 166	63.2%	68 43	61.8%	68 42	61.2%	67 41	59.7%	67 40							
香川県立白鳥病院	200未満			4.8%	2192 105	4.2%	2213 94	4.9%	2251 110	5.3%	561 30	4.3%	561 24	5.0%	562 28	4.9%	567 28							
香川県立中央病院	500以上	70.5%	1928 1359	51.2%	2192 1122	68.1%	2213 1506	65.3%	2251 1470	64.5%	561 362	65.6%	561 368	68.3%	562 384	62.8%	567 356							
坂出市立病院	200未満	51.9%	892 463	41.7%	1236 515	41.6%	1227 511	41.8%	945 395	44.1%	315 139	40.0%	315 126	41.3%	315 130									
高松市立みんなの病院	300以上	39.8%	1930 768	43.3%	2192 950	44.6%	2213 986	41.6%	2251 936	42.8%	561 240	41.9%	561 235	41.6%	562 234	40.0%	567 227							
さぬき市民病院	200未満	85.5%	200 171	20.4%	2192 448	18.4%	2213 407	19.9%	2251 447	18.0%	561 101	21.2%	561 119	20.1%	562 113	20.1%	567 114							
三豊総合病院	400以上	92.8%	335 311	38.5%	1253 483	42.0%	1233 518	37.3%	620 231							39.2%	311 122	35.3%	309 109					
愛媛県立中央病院	600以上	81.4%	2314 1883	82.7%	2308 1909	80.1%	2297 1839	77.1%	2278 1757	79.7%	572 456	78.4%	570 447	76.4%	569 435	73.9%	567 419							
西予市立野村病院	200未満	18.2%	636 116	45.7%	668 305	36.8%	856 315	8.0%	1120 90	8.4%	225 19	6.8%	309 21	8.5%	293 25	8.5%	293 25							
高知県立あき総合病院	200以上	70.7%	184 130	78.0%	118 92	75.0%	44 33	80.5%	77 62			83.3%	36 30	78.0%	41 32									
福岡市民病院	200以上	12.0%	7288 874	16.5%	6289 1038	15.0%	6278 944	13.0%	6494 847	12.5%	1660 208	13.4%	1615 216	13.1%	1615 211	13.2%	1604 212							
大牟田市立病院	300以上	72.4%	843 610	70.5%	843 594	70.9%	845 599	70.6%	847 598	68.2%	214 146	72.8%	213 155	72.0%	211 152	69.4%	209 145							
田川市立病院	300以上	88.7%	380 337	84.4%	378 319	93.1%	379 353	95.4%	281 268	97.9%	94 92	92.6%	94 87	95.7%	93 89									
筑後市立病院	200以上	52.0%	500 260	48.2%	539 260	47.1%	548 258																	
佐賀県医療センター好生館	400以上	82.9%	1248 1034	84.9%	1227 1042	86.3%	1220 1053	83.9%	1216 1020	80.6%	304 245	82.7%	306 253	88.4%	303 268	83.8%	303 254							
長崎県立長崎市民病院	500以上	58.8%	2791 1641	63.2%	2448 1547	62.8%	2495 1566	59.7%	2454 1466	71.7%	619 444	51.1%	614 314	60.7%	610 370	55.3%	611 338							
長崎県対馬病院	200以上							57.0%	100 57	60.0%	25 15	60.0%	25 15	56.0%	25 14	52.0%	25 13							
荒尾市民病院	200以上	81.1%	122 99	76.5%	480 367	79.0%	480 379	76.9%	480 369	75.0%	120 90	75.8%	120 91	82.5%	120 99	74.2%	120 89							
大分県立病院	600以上					84.2%	1860 1567	78.2%	1861 1455	76.3%	465 355	81.1%	465 377	78.1%	465 363	77.3%	466 360							
中津市立中津市民病院	200以上							76.3%	528 403	72.7%	132 96	78.0%	132 103	76.5%	132 101	78.0%	132 103							
宮崎県立宮崎病院	500以上	77.9%	1552 1209	80.0%	1552 1242	80.2%	1552 1245	70.8%	1564 1108	70.3%	391 275	71.6%	391 280	70.6%	391 276	70.8%	391 277							
沖縄県立中部病院	500以上	76.8%	938 720	78.7%	474 373			68.4%	487 333					69.5%	243 169	67.2%	244 164							
沖縄県立宮古病院	300以上	86.2%	145 125	84.5%	142 120	84.9%	139 118	83.3%	108 90	81.1%	37 30	83.8%	37 31	85.3%	34 29									

一般11

地域分娩貢献率

$$\text{地域分娩貢献率} = \frac{\text{院内出生数}}{\text{二次医療圏出生数(住民登録がなされているうち生年月日が調査期間のもの)}}$$

地域分娩貢献率 とは ここでの地域とは二次医療圏を指します。地域での出生数に対して、病院内で出生した割合を表しています。

指標の説明

政令指定都市などの大規模な二次医療圏では、出生数そのものが多いので、率は低くなります。大都市に隣接した市町村で地域密着の強い病院でも率は低くなります。
 里帰り分娩なども積極的に引き受けている場合には100%を超えることがあります。
 分母の出生数は市区町村に照会を行うため、データの提出が間に合わない場合があります。二次医療圏の統合によって分母が変動している地域があります。
 より高い値を目指しています。

計算について

参考としたガイドライン等	なし
データ除外	なし
補正などの計算方法	なし
データ基準日	2021年4月25日

考察

COVID-19の影響か、分母が減少している。各施設が位置する二次医療圏内の分娩取り扱い施設の増減や自施設の産科診療体制にも左右されると思われるが、周産期医療への貢献度を評価する指標として有用と思われる。

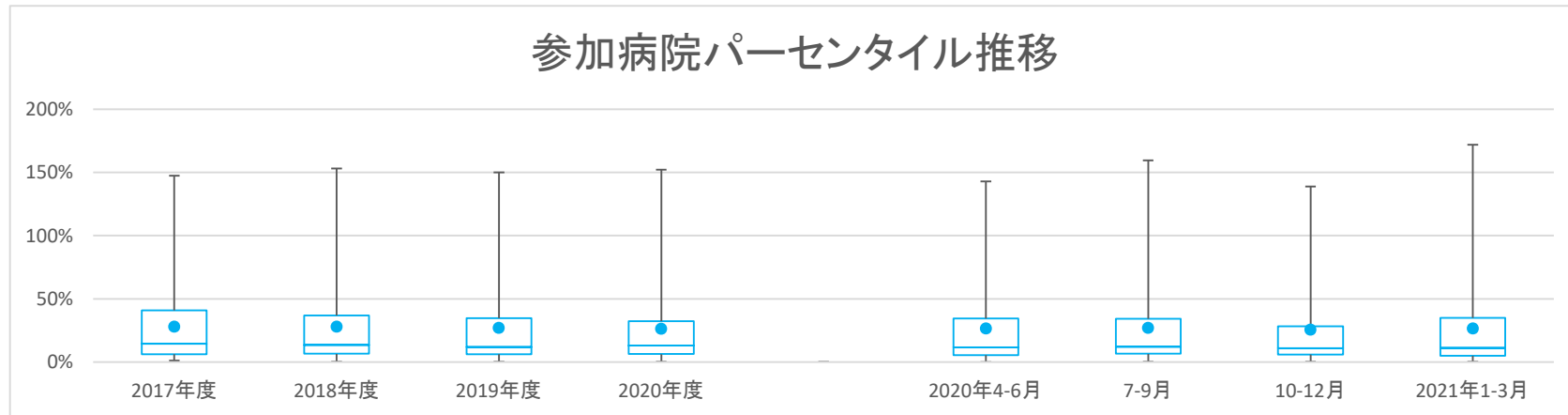
一般11

地域分娩貢献率

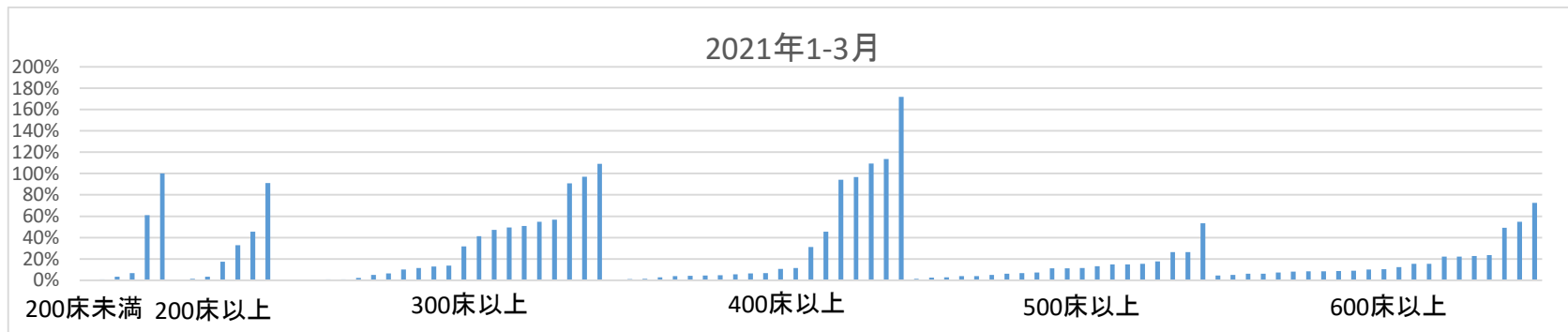
データのまとめ	対象病院群	精神科標榜なし、総合病院精神科無床、総合病院精神科有床							
	調査期間	2017年度	2018年度	2019年度	2020年度	2020年4-6月	7-9月	10-12月	2021年1-3月
データ登録病院数		102	99	91	97	97	92	92	92
分母合計		407558	415966	403552	391268	107051	105116	98273	89111
75パーセンタイル		40.9%	36.9%	34.7%	32.3%	34.5%	34.2%	28.3%	34.9%
中央値		14.4%	13.5%	12.0%	13.0%	11.7%	12.0%	11.0%	11.2%
25パーセンタイル		6.2%	6.5%	6.3%	6.3%	5.5%	6.6%	5.9%	5.0%
平均値		28.1%	28.0%	27.1%	26.1%	26.5%	27.1%	25.6%	26.5%
平均値(0を除く)		28.1%	28.0%	27.1%	26.1%	26.8%	27.1%	25.6%	26.5%

【時系列】 ●は平均値、他は上方から最大値、75パーセンタイル値、中央値、25パーセンタイル値、最小値

(2014年7月開始)



【直近データ分布】



一般12

地域救急貢献率

$$\text{地域救急貢献率} = \frac{\text{救急車来院患者数}}{\text{二次医療圏内救急車搬送人数}}$$

地域救急貢献率 とは ここでの地域とは二次医療圏を指します。地域で救急搬送された患者さんに対して、病院で引き受けた救急車来院患者数の割合を表しています。

指標の説明 政令指定都市などの大規模な二次医療圏では、医療機関数そのものが多いので、率は低くなります。大都市に隣接した市町村で地域密着の強い病院でも率は低くなります。二次医療圏以外からも救急搬送を引き受けている場合には100%を超える場合があります。分母の救急搬送数は、管轄の消防本部等に照会を行うため、データの提出が間に合わない場合があります。二次医療圏の統合によって分母が変動している地域があります。より高い値を目指しています。

計算について	参考としたガイドライン等	なし
	データ除外	なし
	補正などの計算方法	なし
	データ基準日	2021年4月25日

考察 経時的にみて、2020年度はCOVID-19感染予防のための外出自粛などの影響か分母がやや減少しているが、中央値、平均値にはほぼ変化が見られない。救急医の確保や宿日直体制にもよるが、各施設の二次医療圏での救急医療への貢献度を評価する指標として有用と思われる。

一般12

地域救急貢献率

対象病院群

精神科標榜なし、総合病院精神科無床、総合病院精神科有床

データのまとめ

調査期間

2017年度 2018年度 2019年度 2020年度 2020年4-6月 7-9月 10-12月 2021年1-3月

データ登録病院数

129 127 126 134 127 130 129 124

分母合計

3100893 3449053 3346904 3110577 705157 842437 831831 731152

75パーセンタイル

35.2% 37.5% 37.3% 37.6% 36.9% 36.9% 38.0% 37.9%

中央値

20.6% 20.1% 19.2% 20.3% 20.0% 18.7% 19.6% 19.7%

25パーセンタイル

11.0% 11.2% 9.5% 9.7% 9.2% 9.5% 9.6% 9.7%

平均値

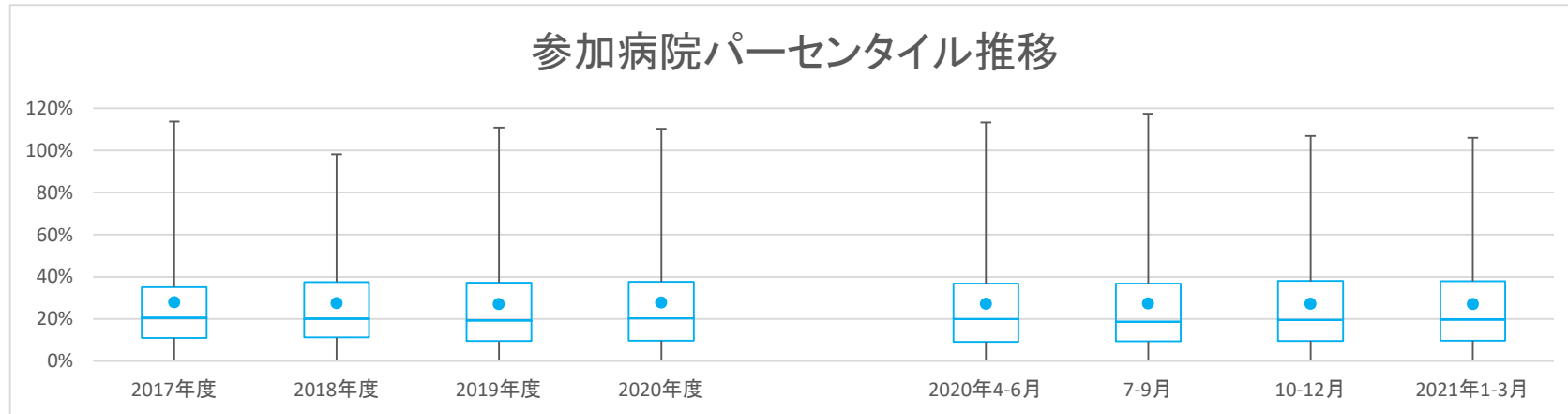
27.9% 27.5% 27.1% 27.6% 27.2% 27.4% 27.1% 27.1%

平均値(0を除く)

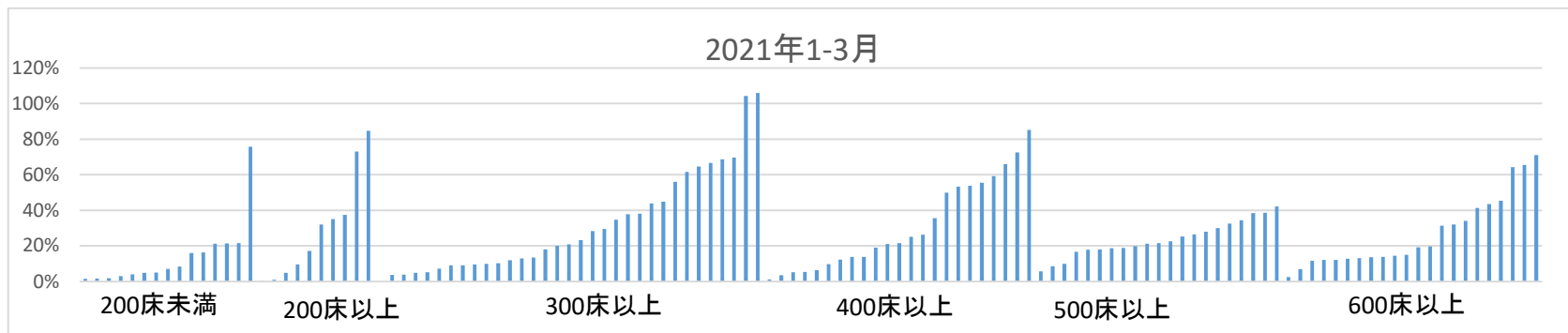
27.9% 27.5% 27.1% 27.6% 27.2% 27.4% 27.4% 27.3%

【時系列】 ●は平均値、他は上方から最大値、75パーセンタイル値、中央値、25パーセンタイル値、最小値

(2014年7月開始)



【直近データ分布】



一般12

地域救急貢献率

(空白)：該当なし、有効な登録数値なし、結果数値表示対象外
 (*):全体集計より除外

病院名	2017年度			2018年度			2019年度			2020年度			2020年4-6月			7-9月			10-12月			2021年1-3月			
	許可病床数*	指標値	分子	指標値	分子	指標値	分子	指標値	分子	指標値	分子	指標値	分子	指標値	分子	指標値	分子	指標値	分子	指標値	分子	指標値	分子		
福山市民病院	500以上	18.6%	20708	3850	19.3%	20740	3999	18.0%	20766	3738	17.1%	20416	3487	16.3%	4545	741	16.7%	5322	890	17.3%	5396	931	18.0%	5153	925
市立三次中央病院	300以上	60.0%	4124	2476	63.0%	4048	2552	67.7%	4158	2816	59.8%	3005	1797				67.7%	1006	681	41.5%	982	408	69.6%	1017	708
山口県立総合医療センター	500以上	20.2%	11785	2378	19.0%	12185	2317	18.0%	11785	2116	20.4%	9771	1991	18.1%	2393	432	18.8%	2790	524	28.6%	1738	497	18.9%	2850	538
徳島県立中央病院	400以上	24.7%	20954	5172	23.5%	21691	5098	26.1%	15183	3967	25.7%	14000	3594	27.6%	4053	1119	24.7%	5063	1250				25.1%	4884	1225
つるぎ町立半田病院	200未満	11.5%	4166	481	10.1%	4132	416	8.0%	4172	332	8.6%	3970	343	8.1%	926	75	10.1%	1050	106	7.9%	1008	80	8.3%	986	82
香川県立白鳥病院	200未満				18.5%	3803	702	18.7%	3483	651	17.2%	3234	556	17.6%	729	128	18.6%	889	165	16.2%	825	134	16.3%	791	129
香川県立中央病院	500以上	16.6%	20638	3416	16.7%	20999	3515	17.9%	21111	3786	17.1%	19017	3251	16.6%	4308	714	17.2%	4914	843	17.9%	4974	892	16.6%	4821	802
坂出市立病院	200未満	14.1%	13034	1835	15.4%	12526	1933	9.7%	17335	1676	9.2%	11534	1064	10.5%	3595	376	8.8%	4232	374	8.5%	3707	314			
高松市立みんなの病院	300以上	10.0%	20638	2068	12.3%	20999	2583	13.9%	21111	2939	13.5%	19017	2565	14.3%	4308	615	13.7%	4914	671	13.2%	4974	658	12.9%	4821	621
さぬき市民病院	200未満	22.6%	4090	923	22.6%	4189	947	18.1%	3838	693	22.8%	3570	815	21.6%	814	176	23.4%	977	229	24.9%	905	225	21.2%	874	185
三豊総合病院	400以上	62.7%	5356	3360	62.0%	5253	3259	67.6%	4656	3149	67.1%	2322	1559							68.3%	1198	818	65.9%	1124	741
愛媛県立中央病院	600以上	12.6%	30096	3806	12.7%	30322	3854	12.9%	30240	3892	12.8%	26967	3463	12.7%	6218	787	12.2%	7142	870	12.8%	6867	879	13.8%	6740	927
西予市立野村病院	200未満	8.4%	7883	662	8.9%	7914	704	8.3%	7864	650	7.8%	6767	525	7.9%	1577	125	7.8%	1832	142	8.3%	1678	140	7.0%	1680	118
高知県立あき総合病院	200以上	50.6%	3702	1875	52.3%	2786	1458	60.0%	909	545	52.3%	1633	854				50.5%	833	421	54.1%	800	433			
大牟田市立病院	300以上	21.3%	9878	2100	19.5%	10047	1956	20.6%	9282	1909	20.3%	8598	1743	20.2%	1994	403	21.2%	2113	449	19.6%	2300	451	20.1%	2191	440
田川市立病院	300以上	27.4%	6043	1657	30.0%	5452	1634	27.3%	5456	1489	27.2%	3460	942	25.7%	1039	267	27.3%	1237	338	28.5%	1184	337			
筑後市立病院	200以上	23.9%	6051	1449	24.8%	5737	1424	23.4%	5447	1273															
佐賀県医療センター好生館	400以上	22.4%	14165	3174	22.6%	13626	3075	23.2%	14195	3299	21.8%	12692	2764	22.1%	2854	632	21.1%	3320	702	22.4%	3335	747	21.5%	3183	683
長崎みなとメディカルセンター	500以上	19.1%	23269	4440	18.5%	22894	4235	18.8%	22193	4175	15.0%	21591	3242	17.5%	4931	861	5.7%	5637	322	18.7%	5644	1054	18.7%	5379	1005
長崎県対馬病院	200以上										84.8%	1551	1316	87.2%	352	307	86.0%	428	368	81.5%	373	304	84.7%	398	337
荒尾市民病院	200以上				28.7%	6983	2006	29.8%	6531	1947	34.1%	6146	2097	33.2%	1360	452	35.9%	1582	568	35.1%	1656	581	32.0%	1548	496
大分県立病院	600以上							11.8%	21422	2530	11.8%	19418	2291	11.3%	4230	478	11.5%	5056	583	11.5%	5171	596	12.8%	4961	634
中津市立中津市民病院	200以上										33.8%	7295	2467	33.2%	1619	538	31.0%	1987	616	33.9%	1905	646	37.4%	1784	667
宮崎県立宮崎病院	500以上	31.7%	15028	4770	30.8%	15184	4677	29.3%	15682	4601	20.8%	14019	2915	26.2%	3140	822	18.6%	3715	691	18.0%	3671	661	21.2%	3493	741
沖縄県立中部病院	500以上	34.4%	10973	3773	37.3%	9716	3621				28.4%	16027	4552	27.3%	5040	1375				27.9%	5616	1566	30.0%	5371	1611
沖縄県立宮古病院	300以上	77.7%	3113	2418	80.1%	2998	2401	79.2%	3198	2533	75.4%	2016	1521	81.4%	601	489	79.0%	723	571				66.6%	692	461

一般13

転倒・転落発生率

$$\text{転倒・転落発生率} = \frac{\text{入院患者転倒・転落レベル2以上該当件数}}{\text{入院延べ日数}}$$

転倒・転落発生率 とは 入院患者さんが転倒・転落した場合に、何ともない場合もありますが、レントゲン検査や傷の処置などが必要になる場合もあります。レベル2以上とは、検査や処置などが必要になった場合を意味します。発生の程度を表しています。

指標の説明 認知症があったり、病気の影響で意識が混濁したりしている場合には、ご自分のまわりのことが認識できず、あるいは、体のバランスを崩したりして、転倒したり、ベッドから転落したりします。このような患者さんが多い病院では率が高くなる場合があります。より低い値を目指しています。

計算について	参考としたガイドライン等	http://www.jointcommission.org/assets/1/6/NSC%20Manual.pdf (56ページ)
	データ除外	なし
	補正などの計算方法	なし
	データ基準日	2021年4月25日

考察 経時的にみて、指標の中央値、平均値ともに高くなっている。患者の高齢化による認知症やせん妄などが増加していることが予想され、その要因かと思われる。各施設で取り組まれている転倒・転落防止に向けたリスク評価や対策の評価に有用な指標と思われる。

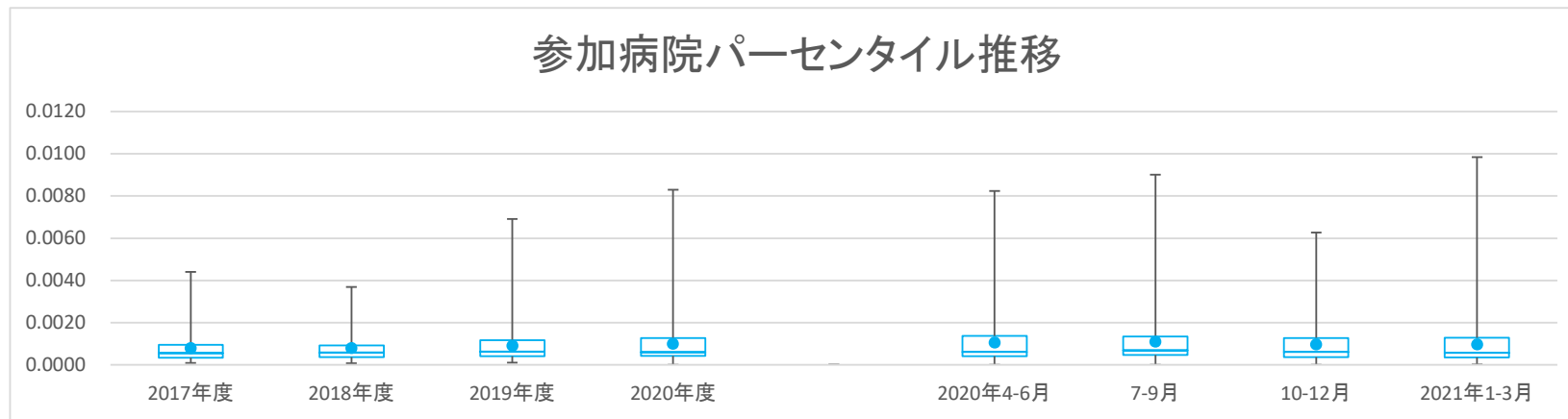
一般13

転倒・転落発生率

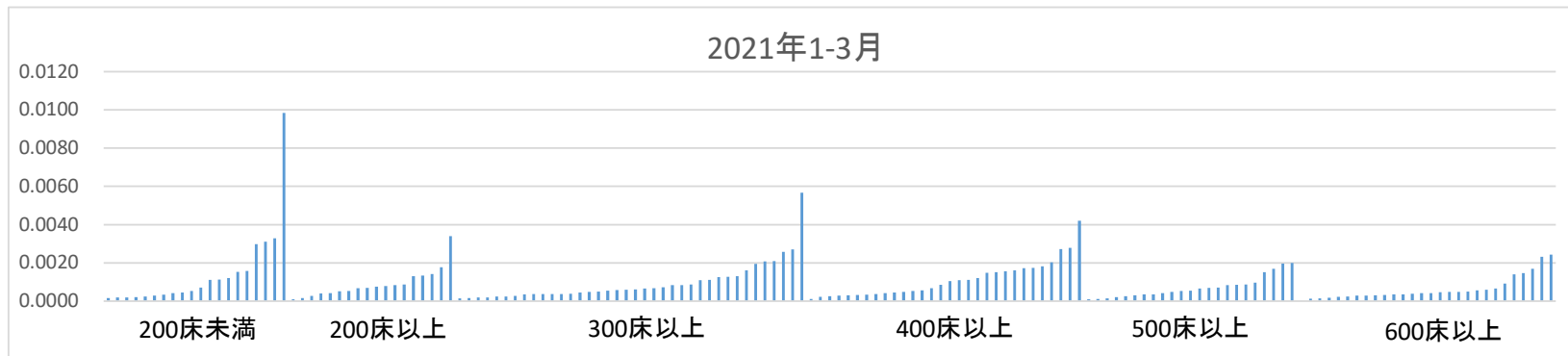
データのまとめ	対象病院群	精神科標榜なし、総合病院精神科無床、総合病院精神科有床、精神科単科							
	調査期間	2017年度	2018年度	2019年度	2020年度	2020年4-6月	7-9月	10-12月	2021年1-3月
	データ登録病院数	163	164	155	168	162	163	162	157
	分母合計	19014110	18349745	17294480	16727481	3975385	4254805	4377166	4135919
	75パーセンタイル	0.00095	0.00093	0.00117	0.00127	0.00138	0.00134	0.00128	0.00128
	中央値	0.00055	0.00058	0.00063	0.00060	0.00062	0.00070	0.00062	0.00057
	25パーセンタイル	0.00033	0.00036	0.00041	0.00043	0.00040	0.00046	0.00036	0.00035
	平均値	0.00079	0.00079	0.00092	0.00100	0.00107	0.00111	0.00098	0.00097
	平均値(0を除く)	0.00079	0.00079	0.00092	0.00101	0.00107	0.00112	0.00098	0.00097

【時系列】●は平均値、他は上方から最大値、75パーセンタイル値、中央値、25パーセンタイル値、最小値

(2014年7月開始)



【直近データ分布】



一般14

褥瘡推定発生率

$$\text{褥瘡推定発生率} = \frac{\text{入院時に褥瘡なく調査日に褥瘡を保有する患者数} + \text{入院時に褥瘡あり他部位に新規褥瘡発生の患者数}}{\text{調査日の施設在院数}}$$

褥瘡推定発生率 とは 褥瘡(じょくそう)は低栄養の患者さんが、長く寝込んでいたりするとできます。病院に入院してから新たに発生した褥瘡の率を表しています。

指標の説明 低栄養の患者さんや一定の体の向きしか取れない場合には褥瘡がしやすいので、このような患者さんが多い場合には率が高くなることがあります。より低い値を目指しています。

計算について	参考としたガイドライン等	日本褥瘡学会用語の定義集
	データ除外	なし
	補正などの計算方法	なし
	データ基準日	2021年4月25日

考察 経年的に見て、2020年度で指標の平均値がやや上昇しているが、大きな変動ではない。各施設での褥瘡予防対策やNST活動に代表される栄養管理体制、看護ケアなどの成果を評価する指標のひとつとして有用と思われる。

一般14

褥瘡推定発生率

対象病院群

精神科標榜なし、総合病院精神科無床、総合病院精神科有床、精神科単科

データのまとめ

調査期間

2017年度 2018年度 2019年度 2020年度 2020年4-6月 7-9月 10-12月 2021年1-3月

データ登録病院数

158 154 151 159 155 155 150 146

分母合計

184931 179849 171044 162411 41030 42324 41238 39089

75パーセンタイル

0.019 0.020 0.018 0.021 0.020 0.020 0.023 0.026

中央値

0.011 0.012 0.011 0.012 0.011 0.010 0.013 0.013

25パーセンタイル

0.006 0.007 0.006 0.006 0.006 0.003 0.005 0.006

平均値

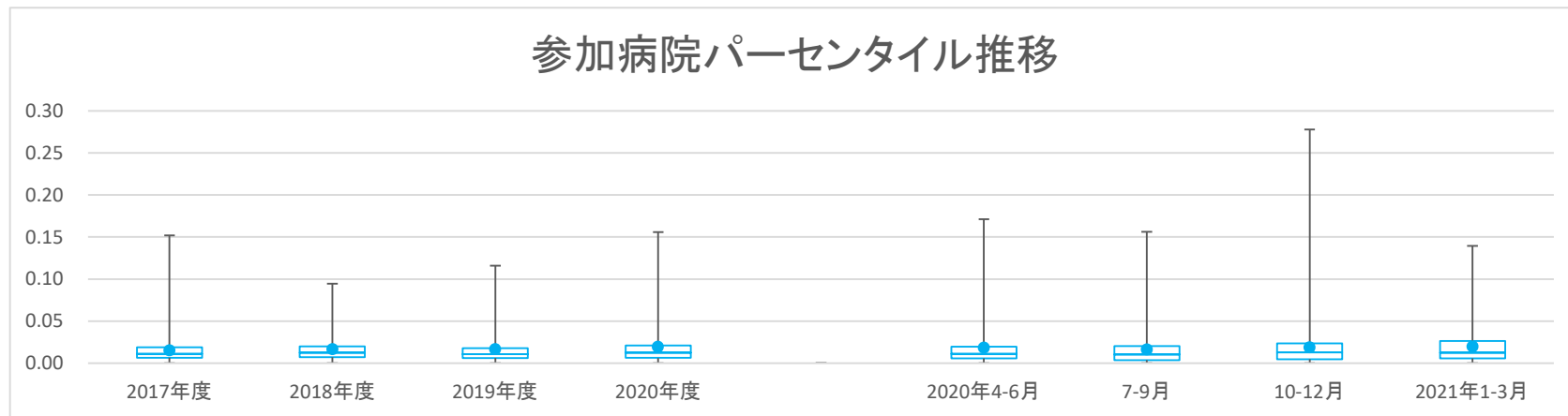
0.015 0.017 0.017 0.019 0.019 0.016 0.019 0.020

平均値(0を除く)

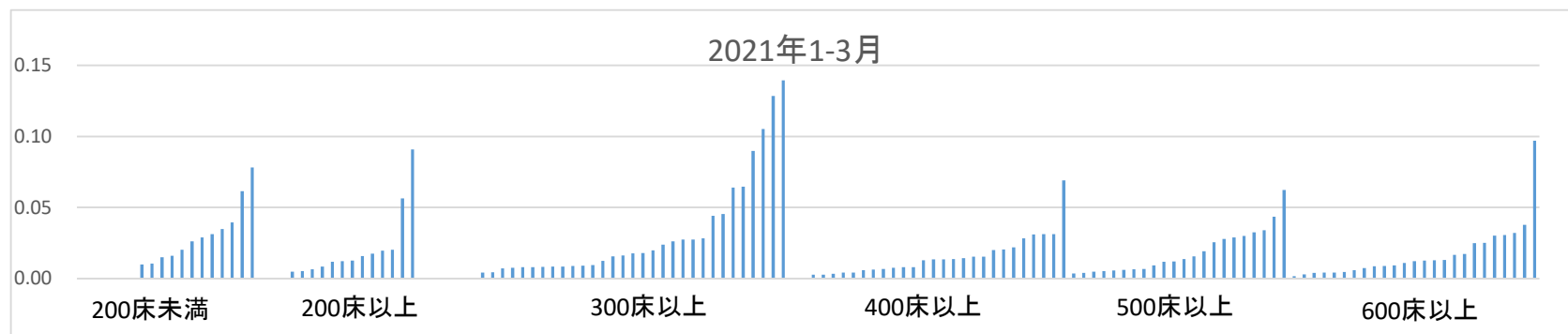
0.016 0.017 0.017 0.020 0.021 0.020 0.023 0.023

【時系列】 ●は平均値、他は上方から最大値、75パーセンタイル値、中央値、25パーセンタイル値、最小値

(2014年7月開始)



【直近データ分布】



一般15

手術開始前1時間以内の予防的抗菌薬投与率

$$\text{手術開始前1時間以内の予防的抗菌薬投与率} = \frac{\text{手術のうち、手術開始前1時間以内に予防的抗菌薬が投与開始された手術件数}}{\text{手術室で行った手術件数}}$$

手術開始前1時間以内の予防的抗菌薬投与率とは 現在、細菌感染を起こしていないが、手術後の感染をできるだけ防ぐために、抗生物質をあらかじめ投与することを予防的抗菌薬投与といいます。

指標の説明 開胸、開腹を伴う手術等は、手術開始直前に抗菌薬を点滴などで投与することにより、手術後の感染を抑えることが期待されています。

計算について 参考としたガイドライン等 「術後感染予防抗菌薬適正使用のための実践ガイドライン」
公益社団法人日本化学療法学会/一般社団法人日本外科感染症学会
日本化学療法学会/日本外科感染症学会
術後感染予防抗菌薬適正使用に関するガイドライン作成委員会編
http://www.chemotherapy.or.jp/guideline/jyutsugo_shiyou_jissen.pdf

データ除外 なし
補正などの計算方法 なし
データ基準日 2021年4月25日

考察 経年的に、参加施設が増加している。指標の中央値・平均値共に上昇傾向にあり、各施設でのSSI予防への意識付けにつながっている有用な指標と思われる。また、指標の低い施設への術後感染予防の啓発にも有用と思われる。

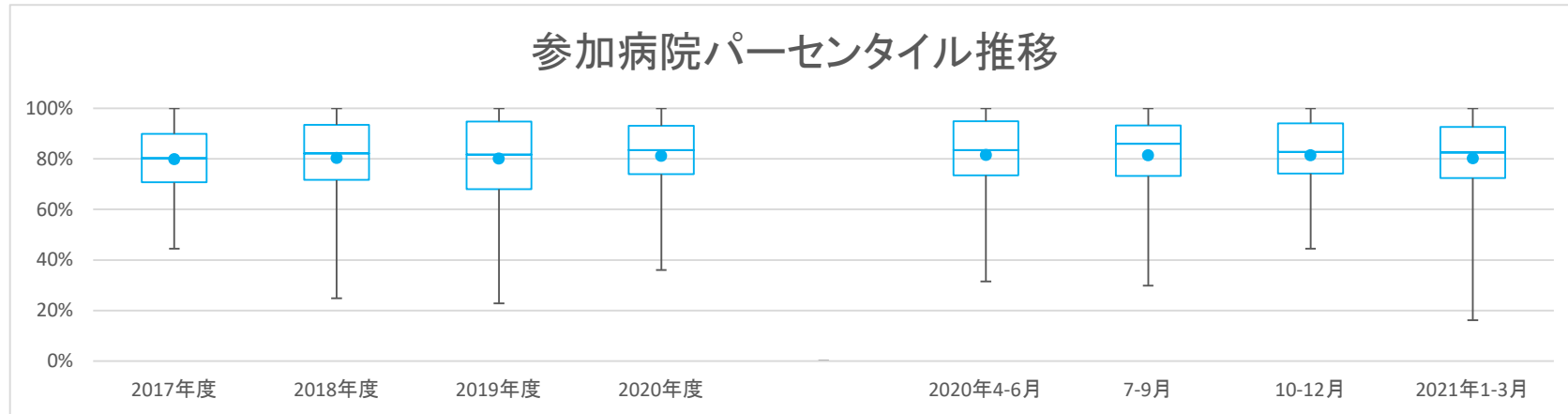
一般15

手術開始前1時間以内の予防的抗菌薬投与率

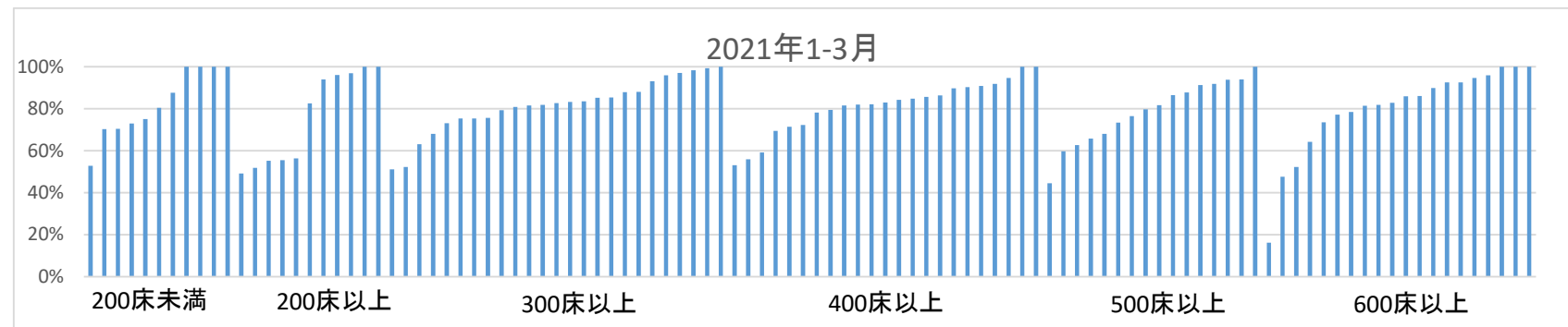
データのまとめ	対象病院群	精神科標榜なし、総合病院精神科無床、総合病院精神科有床							
	調査期間	2017年度	2018年度	2019年度	2020年度	2020年4-6月	7-9月	10-12月	2021年1-3月
データ登録病院数		107	104	105	111	107	109	104	106
分母合計		352579	348362	353021	338249	73777	90415	91374	86507
75パーセンタイル		89.9%	93.4%	94.7%	93.1%	94.8%	93.2%	94.0%	92.5%
中央値		80.3%	82.1%	81.7%	83.4%	83.5%	85.9%	82.7%	82.5%
25パーセンタイル		70.7%	71.6%	68.0%	73.9%	73.5%	73.3%	74.2%	72.4%
平均値		79.8%	80.3%	80.1%	81.1%	81.6%	81.4%	81.3%	80.2%
平均値(0を除く)		79.8%	80.3%	80.1%	81.1%	81.6%	81.4%	81.3%	80.2%

【時系列】 ●は平均値、他は上方から最大値、75パーセンタイル値、中央値、25パーセンタイル値、最小値

(2016年4月開始)



【直近データ分布】



一般15 手術開始前1時間以内の予防的抗菌薬投与率
 (空白):該当なし、有効な登録数値なし、結果数値表示対象外 (*):全体集計より除外

病院名	許可病床数	2017年度			2018年度			2019年度			2020年度			2020年4-6月			7-9月			10-12月			2021年1-3月		
		* 指標値	分母	分子	* 指標値	分母	分子	* 指標値	分母	分子	* 指標値	分母	分子	* 指標値	分母	分子	* 指標値	分母	分子	* 指標値	分母	分子	* 指標値	分母	分子
田川市立病院	300以上	62.1%	1872	1162	59.7%	1612	963	51.7%	1923	995	53.2%	1295	689	52.3%	363	190	54.8%	460	252	52.3%	472	247			
筑後市立病院	200以上	99.3%	1479	1469	98.8%	1442	1425	99.8%	1520	1517															
佐賀県医療センター好生館	400以上	84.7%	5904	4998	84.8%	5779	4903	81.9%	5910	4839	82.0%	5144	4217	82.1%	1076	883	81.3%	1388	1129	82.5%	1357	1119	82.1%	1323	1086
長崎みなとメディカルセンター	500以上				90.7%	4136	3750	94.7%	4567	4327															
長崎県対馬病院	200以上										54.3%	788	428	57.8%	244	141	55.9%	59	33	48.6%	247	120	56.3%	238	134
荒尾市民病院	200以上				100.0%	1147	1147	100.0%	1108	1108	100.0%	1087	1087	100.0%	252	252	100.0%	261	261	100.0%	299	299	100.0%	275	275
大分県立病院	600以上							75.0%	4488	3365	75.5%	4243	3203	76.6%	1003	768	77.1%	1029	793	75.1%	1081	812	73.5%	1130	830
中津市立中津市民病院	200以上										85.7%	1469	1259	98.3%	240	236	81.4%	424	345	86.3%	366	316	82.5%	439	362
沖縄県立宮古病院	300以上	78.5%	1595	1252	75.2%	1579	1187	80.2%	1550	1243	76.9%	1102	847	77.1%	341	263	78.2%	377	295				75.3%	384	289

一般16

肺血栓塞栓症の予防対策実施率

$$\text{肺血栓塞栓症の予防対策実施率} = \frac{\text{分母のうち、肺血栓塞栓症の予防対策が実施された退院患者数}}{\text{肺血栓塞栓症発症リスクレベル「中」以上の手術を実施した退院患者数}}$$

肺血栓塞栓症の予防対策実施率とは	肺血栓塞栓症とは、下肢や腹部でできた血の塊(血栓)が肺に行く血管(肺動脈)に詰まる病気です。予防には血液凝固を抑える薬剤を使用したり、弾性ストッキングなどを利用することがあります。リスクの程度が一定以上ある手術の時に、予防対策がなされた割合を表しています。	
指標の説明	肺血栓塞栓症は、大きな手術後、ベッド上安静を長くしている場合に発症しやすいとされています。今回の指標では、手術のリスク分類を行い、中リスク以上の手術の前後で対策が行われている率を測定しました。対策に積極的に取り組んでいる病院は率が高くなります。 血液凝固を抑える薬剤(抗凝固剤)を使用できない患者さんや弾性ストッキングを下肢に着用できない患者さんもありますのでこのような患者さんが多い病院では率が低くなります。 より高い値を目指しています。	
計算について	参考としたガイドライン等 データ除外 補正などの計算方法 データ基準日	日本循環器学会等 https://www.j-circ.or.jp/cms/wp-content/uploads/2017/09/JCS2017_ito_h.pdf なし なし 2021年4月25日
考察	肺血栓塞栓症などの深部静脈血栓症は術後安静や拘束などベッド上安静が長時間になるほど発生率が上昇する。中リスク以上を対象としている。登録施設数は増加したものの、COVID-19の影響か対象症例数の減少が特に400床以上の病院では多く見られた。予防対策実施率は近年はほぼ変化がないが、2020年度も90%以上の高い平均値を呈し、25パーセントタイル値も平均値も毎年上昇している。医療安全の面からも有用な指標である。	

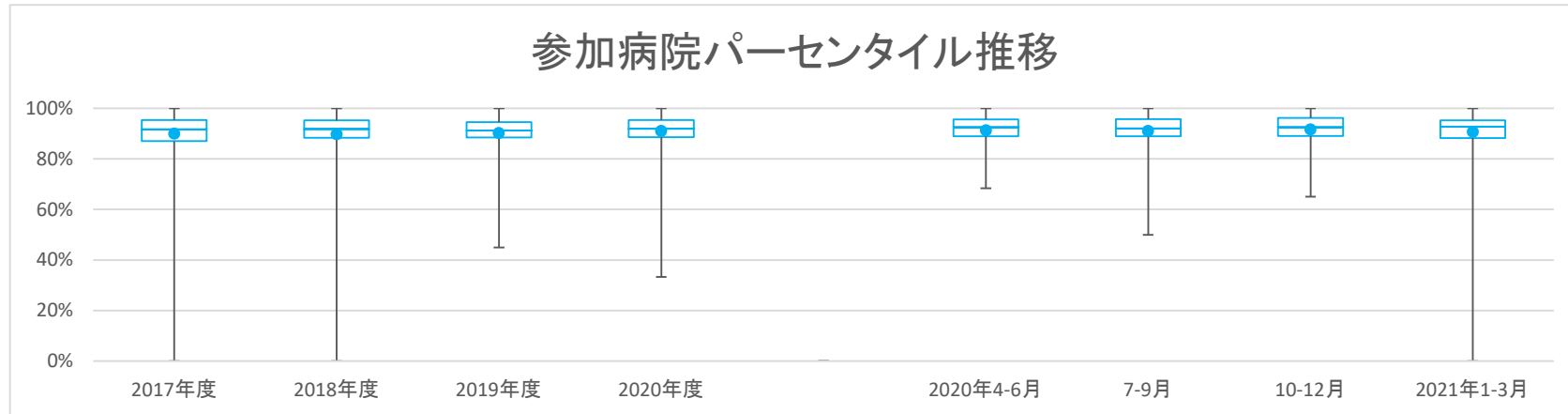
一般16

肺血栓塞栓症の予防対策実施率

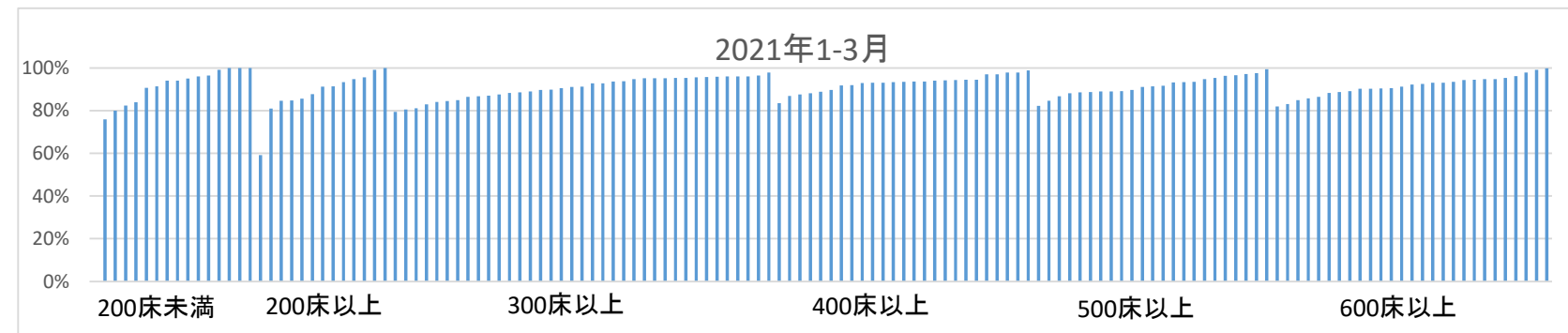
データのまとめ	対象病院群	精神科標榜なし、総合病院精神科無床、総合病院精神科有床							
	調査期間	2017年度	2018年度	2019年度	2020年度	2020年4-6月	7-9月	10-12月	2021年1-3月
データ登録病院数		146	141	138	149	141	143	145	141
分母合計		189269	188194	185420	183234	42288	45571	51182	44193
75パーセンタイル		95.3%	95.2%	94.6%	95.4%	95.6%	95.7%	96.2%	95.2%
中央値		91.6%	91.8%	91.2%	91.9%	92.5%	92.1%	92.5%	92.8%
25パーセンタイル		87.0%	88.3%	88.4%	88.6%	88.9%	88.9%	89.0%	88.3%
平均値		89.9%	89.7%	90.2%	91.0%	91.3%	91.0%	91.6%	90.7%
平均値(0を除く)		90.5%	90.3%	90.2%	91.0%	91.3%	91.0%	91.6%	91.3%

【時系列】 ●は平均値、他は上方から最大値、75パーセンタイル値、中央値、25パーセンタイル値、最小値

(2014年7月開始)



【直近データ分布】



一般17 クリニカルパス使用率(患者数)

$$\text{クリニカルパス使用率(患者数)} = \frac{\text{パス新規適用患者数}}{\text{新入院患者数}}$$

クリニカルパス使用率(患者数)とは パスとは良質な医療を効率的、かつ安全、適正に提供するための手段として開発された診療計画表をいいます。(厚生労働省WEBより抜粋)。入院患者さんに対し、パスが適応された割合を表しています。

指標の説明 主な診療に先だって計画が行われるため、患者さんは事前の説明が受けやすくなります。しかし、まれな疾患や病状などではあらかじめ計画を立てることが出来ないためパスを利用することは困難です。このような疾患を多く診療している医療機関は使用率が低くなる場合があります。また、重症患者さんが多い病院も病状が一定でないため使用率が低くなる場合があります。診療計画表にはパス以外にも抗がん剤治療計画などがありますが、今回の調査では含まれておりません。病院によってパスの運用等が異なることがあり、100%を超える場合には除外フラグ(*)をつけ、平均値等から省いています。平成28年度より分子は重複を含まないよう変更しています。より高い値を目指しています。(測定方法は具体例の図を参照)

計算について

参考としたガイドライン等	なし
データ除外	なし
補正などの計算方法	なし
データ基準日	2021年4月25日

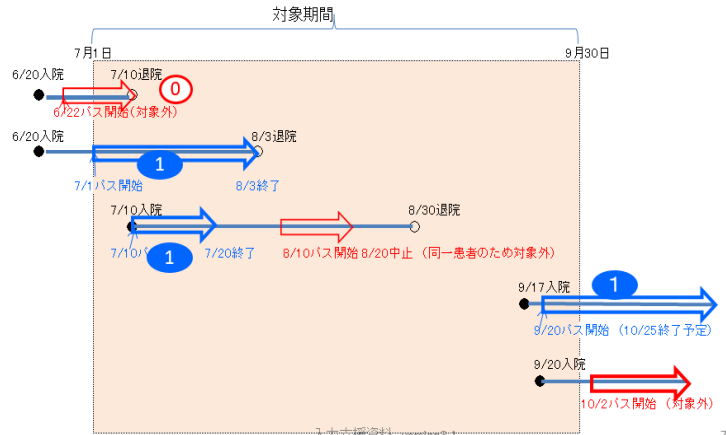
考察 登録施設数に大きな変化はない。近年平均値は40%を超えてはいるものの増加傾向は見られない。DPCへの対応や医療の均てん化、チーム医療における情報の共有化、医療安全など、質向上のためにも極めて有用なツールであり、重要な指標と思われる。一方で近年、使用率、分布等がほぼ固定化しており成熟化が進んでいる印象もある。今後更なる使用率の向上には何かしらのブレークスルーが必要かもしれない。

具体例

193: パス新規適用患者数 194: パス新規適用患者数【精神科再掲】

調査期間に開始されたパス数をカウントする。
同一患者同一入院期間は最初の1回のみカウントする。
下図では、青数字合計の 3 となる。

補足説明図



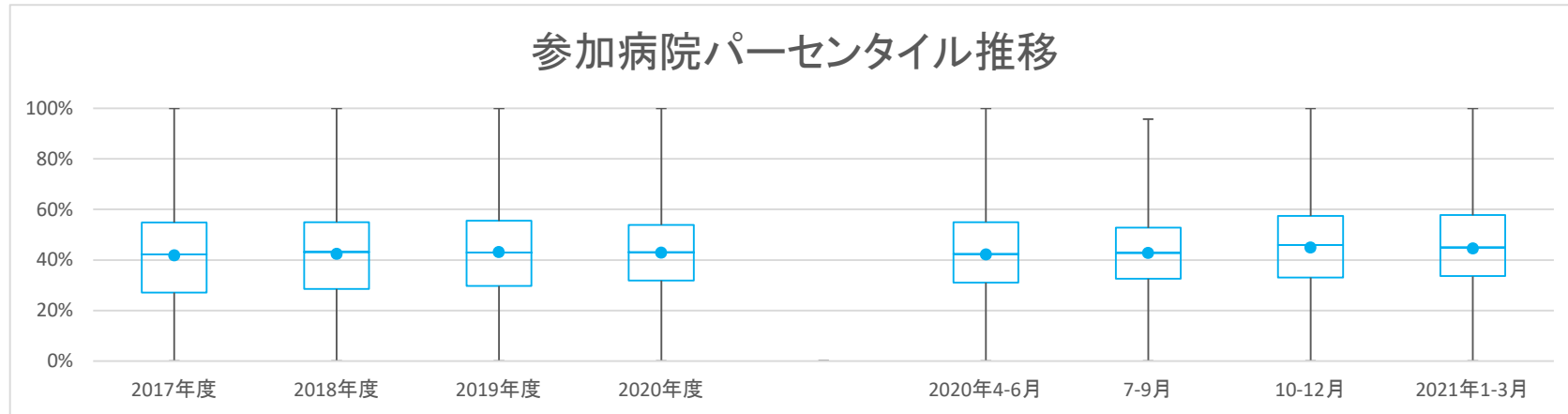
一般17

クリニカルパス利用率(患者数)

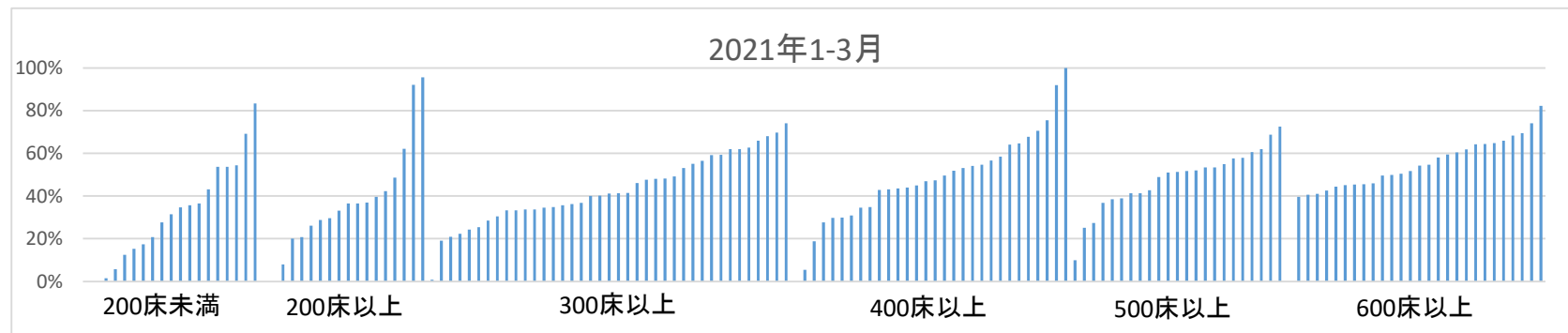
データのまとめ	対象病院群	精神科標榜なし、総合病院精神科無床、総合病院精神科有床、精神科単科							
	調査期間	2017年度	2018年度	2019年度	2020年度	2020年4-6月	7-9月	10-12月	2021年1-3月
データ登録病院数		160	157	158	164	157	158	160	156
分母合計		1304803	1261300	1251614	1148197	261256	302593	309910	294681
75パーセンタイル		54.8%	54.9%	55.5%	53.9%	55.0%	52.7%	57.5%	57.7%
中央値		42.2%	43.1%	42.9%	43.0%	42.3%	42.8%	45.9%	45.0%
25パーセンタイル		27.2%	28.6%	29.8%	31.9%	31.0%	32.5%	33.1%	33.6%
平均値		41.8%	42.4%	43.1%	42.8%	42.2%	42.7%	44.9%	44.6%
平均値(0を除く)		42.6%	43.2%	43.9%	44.2%	43.6%	44.4%	46.3%	46.1%

【時系列】 ●は平均値、他は上方から最大値、75パーセンタイル値、中央値、25パーセンタイル値、最小値

(2014年7月開始)



【直近データ分布】



一般18

クリニカルパス使用率(日数)

$$\text{クリニカルパス使用率(日数)} = \frac{\text{パス適用日数合計}}{\text{入院延べ日数}}$$

クリニカルパス使用率(日数)とは パスとは良質な医療を効率的、かつ安全、適正に提供するための手段として開発された診療計画表をいいます。(厚生労働省WEBより抜粋)。入院患者の延べ日数に対し、パスが適応された割合を表しています。

指標の説明 主な診療に先だって計画が行われるため、患者さんは事前の説明が受けやすくなります。しかし、まれな疾患や病状などではあらかじめ計画を立てることが出来ないためパスを利用することは困難です。このような疾患を多く診療している医療機関は使用率が低くなる場合があります。また、重症患者さんが多い病院も病状が一定でないため使用率が低くなる場合があります。診療計画表にはパス以外にも抗がん剤治療計画などがありますが、今回の調査では含まれておりません。主な治療が済んだあとに退院準備に時間を要した場合などにはこの指標が低下することがあります。病院によってパスの運用等が異なることがあり、100%を超える場合には除外フラグ(*)をつけ、平均値等から省いています。より高い値を目指しています。(測定方法は具体例の図を参照)

計算について	参考としたガイドライン等	なし
	データ除外	なし
	補正などの計算方法	なし
	データ基準日	2021年4月25日

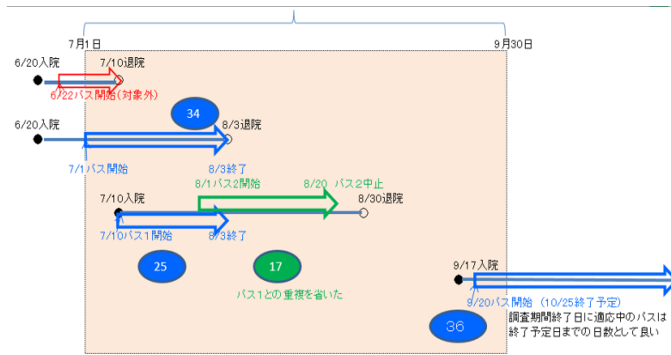
考察 登録施設数、平均値は著変なく、パス使用率(患者数)の約半数である。DPCへの対応や医療の均てん化、チーム医療における情報の共有化など、質向上のためにも、有用なツール・指標と思われる。

具体例

パス適用日数

調査期間中に開始日が含まれるパスの適応日数合計(入院患者)
 同一患者で同一日に複数適応がある場合でも、適応日数は1日とカウントし、
 重複カウントはしない。
 数では青字+緑字の $34 + 11 + 17 + 36 = 98$ となる

補足説明図



入力支援資料 version3.2

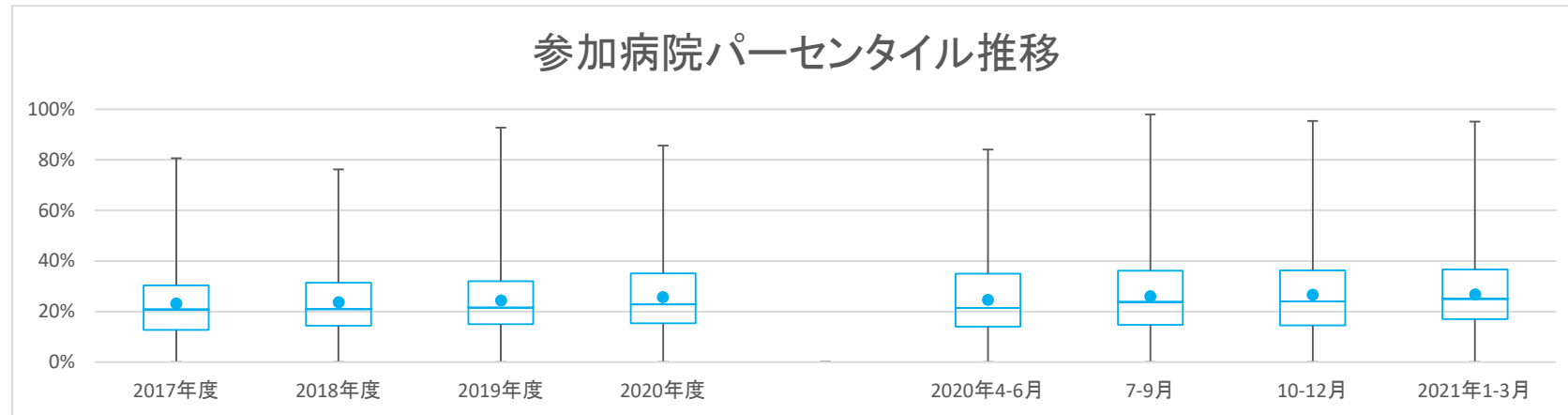
一般18

クリニカルパス使用率(日数)

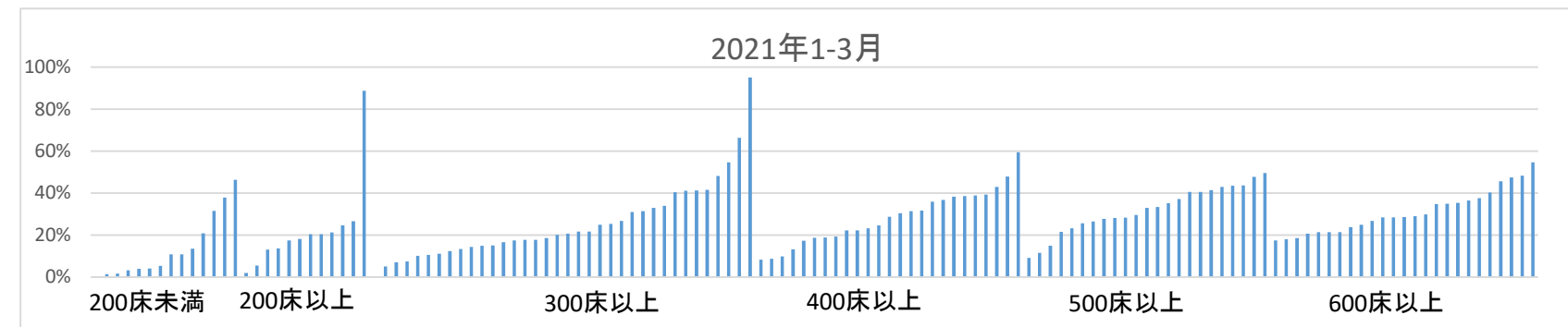
データのまとめ	対象病院群	精神科標榜なし、総合病院精神科無床、総合病院精神科有床							
	調査期間	2017年度	2018年度	2019年度	2020年度	2020年4-6月	7-9月	10-12月	2021年1-3月
	データ登録病院数	138	131	135	144	136	138	138	135
	分母合計	16771642	15760117	15821101	14683448	3424635	3719942	3845521	3693350
	75パーセンタイル	30.4%	31.4%	32.0%	35.1%	35.0%	36.2%	36.3%	36.6%
	中央値	20.8%	20.9%	21.5%	22.8%	21.4%	23.7%	24.0%	24.9%
	25パーセンタイル	12.7%	14.4%	15.0%	15.3%	14.0%	14.7%	14.5%	17.0%
	平均値	23.2%	23.6%	24.4%	25.6%	24.6%	26.0%	26.5%	26.7%
	平均値(0を除く)	23.5%	24.0%	24.6%	25.8%	25.0%	26.4%	26.7%	26.9%

【時系列】 ●は平均値、他は上方から最大値、75パーセンタイル値、中央値、25パーセンタイル値、最小値

(2014年7月開始)



【直近データ分布】



医療の質の評価・公表等推進事業

一般18

クリニカルバス使用率(日数)
(空白):該当なし、有効な登録数値なし、結果数値表示対象外 (*)全体集計より除外

病院名	許可病床数	2017年度			2018年度			2019年度			2020年度			2020年4-6月			7-9月			10-12月			2021年1-3月				
		* 指標値	分母	分子	* 指標値	分母	分子	* 指標値	分母	分子	* 指標値	分母	分子	* 指標値	分母	分子	* 指標値	分母	分子	* 指標値	分母	分子	* 指標値	分母	分子		
国保中央病院	200以上	28.4%	54751	15566	25.6%	25622	6554	24.9%	50059	12462																	
橋本市民病院	300以上	7.6%	93267	7070	11.5%	94849	10874	11.7%	89686	10456	11.6%	88244	10218	12.5%	20000	2490	11.9%	21676	2573	11.1%	23073	2550	11.1%	23495	2605		
鳥取県立厚生病院	300以上	39.9%	91334	36477	36.9%	89300	32916	43.7%	89432	39116	47.0%	69538	32652	42.2%	19195	8107	45.9%	16082	7388	52.0%	17150	8910	48.2%	17111	8247		
鳥取県立中央病院	400以上	25.4%	104276	26466	24.7%	34250	8475																				
鳥根県立中央病院	600以上	19.4%	176508	34308	19.5%	168041	32688	21.5%	174701	37629	25.8%	161447	41714	21.8%	38128	8304	25.3%	40583	10260	26.9%	41273	11120	29.0%	41463	12030		
安来市立病院	200未満	2.5%	46678	1148	2.4%	46421	1116	2.8%	46131	1275	2.9%	29876	869	2.5%	10521	259	3.6%	9620	344	2.7%	9735	266					
隠岐広域連合立隠岐病院	200未満	2.1%	32209	664																							
隠岐広域連合立隠岐島前病院	200未満	0.0%	13755	0	0.0%	14041	0	0.0%	14194	0	0.0%	12895	0	0.0%	2915	0	0.0%	3219	0	0.0%	3510	0	0.0%	3251	0		
瀬戸内市立瀬戸内市民病院	200未満	1.6%	33558	529	1.6%	31735	520	2.0%	27097	530	1.6%	32717	510	1.5%	7787	120	1.9%	8497	159	1.3%	8472	113	1.5%	7961	118		
県立広島病院	600以上	25.8%	217435	56003	24.4%	199610	48731	24.6%	197947	48657	27.7%	176288	48870	25.5%	43905	11186	27.2%	47198	12848	29.6%	44855	13299	28.6%	40330	11537		
広島市立安佐市民病院	500以上	28.8%	128319	37014	29.8%	169152	50371	31.9%	169152	53906	33.7%	139825	47073	32.2%	33193	10698	34.1%	35349	12051	35.2%	36168	12748	33.0%	35115	11576		
広島市立広島市民病院	600以上	26.7%	180586	48246	25.7%	239326	61532	25.3%	64947	16412	26.8%	49252	13220														
福山市民病院	500以上	22.7%	158712	36080	25.3%	152617	38588	24.8%	155262	38506	26.4%	133650	35276	23.6%	32638	7700	27.8%	34251	9516	25.8%	33702	8698	28.3%	33059	9362		
市立三次中央病院	300以上	19.3%	105147	20319	19.5%	99686	19395	17.6%	102102	17934	21.2%	68578	14569				21.2%	21174	4479	21.9%	23736	5200	20.7%	23668	4890		
山口県立総合医療センター	500以上	16.8%	155306	26122	19.3%	156378	30189	18.6%	161805	30161	21.3%	148140	31588	21.7%	34763	7554	19.9%	37816	7521	20.4%	37831	7729	23.3%	37730	8784		
徳島県立中央病院	400以上	23.1%	126915	29287	21.9%	133241	29201	20.4%	98601	20111	24.2%	87364	21132	24.1%	29385	7082	23.8%	28911	6887				24.6%	27906	7163		
徳島県立三好病院	200以上	4.5%	50783	2266	5.0%	34567	1738	6.7%	11373	766	18.2%	10489	1910												18.2%	10489	1910
香川県立白鳥病院	200未満				19.6%	36509	7162	15.4%	33980	5236	15.0%	30590	4578	16.5%	7029	1158	15.6%	7653	1191	14.4%	8186	1182	13.6%	7722	1047		
香川県立中央病院	500以上	30.4%	151180	45985	30.3%	152678	46251	30.5%	155312	47415	27.4%	134751	36876	28.9%	33593	9713	24.2%	33031	7981	28.5%	35448	10109	27.8%	32679	9073		
坂出市立病院	200未満	12.3%	53400	6580	14.4%	54147	7818	14.5%	55840	8103	15.3%	38350	5867	15.1%	12059	1823	14.7%	13112	1924	16.1%	13179	2120					
高松市立みんなの病院	300以上	4.2%	63701	2672	10.9%	79028	8651	29.7%	91160	27111	20.2%	83562	16887	18.3%	20047	3664	20.0%	20791	4157	20.8%	21104	4380	21.7%	21620	4686		
さぬき市民病院	200未満	9.5%	54152	5129	9.0%	53285	4777	4.4%	49648	2185	3.6%	46504	1692	3.5%	10573	371	3.7%	12059	450	3.3%	12036	400	4.0%	11836	471		
三豊総合病院	400以上	19.1%	146298	27957	21.4%	142219	30452	20.0%	139455	27842	20.0%	62250	12425	20.7%	44397	9187	22.0%	48477	10647	21.0%	30643	6443	18.9%	31607	5982		
愛媛県立中央病院	600以上	20.7%	225164	46647	20.9%	219632	45924	21.4%	218208	46685	21.5%	187188	40268	20.7%	44397	9187	22.0%	48477	10647	22.0%	48578	10664	21.4%	45736	9770		
西予市立野村病院	200未満	0.0%	28787	0	0.0%	27124	0	0.0%	25719	3	0.9%	24966	224	0.0%	5591	0	0.0%	6366	0	1.7%	6485	112	1.7%	6524	112		
高知県立あき総合病院	200以上	8.2%	87768	7200	10.4%	65784	6846	11.6%	22880	2657	12.9%	39919	5166				12.3%	20095	2474	13.6%	19824	2692					
福岡市民病院	200以上	25.3%	51094	12915	34.3%	69742	23927	32.2%	67295	21675	19.9%	58411	11636	14.0%	13004	1820	19.1%	15832	3018	24.7%	15027	3706	21.3%	14548	3092		
大牟田市立病院	300以上	75.3%	100844	75925	76.2%	99350	75677	77.8%	96825	75356	85.6%	80616	69888	84.0%	18993	15961	82.8%	20091	16645	80.8%	21713	17534	95.1%	19819	18848		
田川市立病院	300以上	20.5%	76389	15653	21.8%	65253	14227	20.5%	62553	12839	19.9%	39116	7772	15.8%	10786	1699	21.1%	14038	2960	21.8%	14292	3113					
筑後市立病院	200以上	19.1%	64841	12356	18.6%	59470	11075	17.4%	66137	11540																	
佐賀県医療センター好生館	400以上	34.9%	138125	48204	36.6%	135069	49415	37.0%	135730	50204	52.3%	122509	64037	37.6%	27041	10156	53.2%	31750	16895	56.7%	31938	18102	59.4%	31780	18884		
長崎県対馬病院	500以上	27.7%	147427	40765	31.4%	139751	43877	30.4%	143233	43505	32.9%	100142	32904	31.3%	29847	9350	66.0%	9742	6430	30.6%	32268	9865	25.7%	28285	7259		
長崎県立長門病院	200以上							10.6%	74702	7918	10.3%	17772	1837	9.8%	18905	1853	9.0%	18712	1692	13.1%	19313	2536					
荒尾市民病院	200以上	5.7%	19294	1092	5.3%	79676	4230	4.9%	78413	3850	4.8%	73844	3511	4.1%	18712	762	4.5%	17826	806	4.9%	18277	902	5.5%	19029	1041		
大分県立病院	600以上							27.3%	161431	44043	33.8%	151329	51210	33.3%	34325	11424	35.2%	37348	13160	32.1%	40164	12875	34.8%	39492	13751		
中津市立中津市民病院	200以上							11.2%	84967	9488	5.4%	20129	1077	13.4%	21588	2884	11.9%	21762	2584	13.7%	21488	2943					
宮崎県立宮崎病院	500以上	27.8%	144715	40206	24.3%	147174	35789	28.4%	144958	41119	45.8%	115381	52800	42.8%	28223	12079	51.4%	28357	14572	45.3%	30444	13806	43.5%	28357	12343		
沖縄県立中部病院	500以上	9.3%	185623	17346	11.3%	139751	15819	10.5%	148618	15578	10.0%	167144	16675	8.7%	39217	3414	12.2%	41810	5110	9.8%	43410	4246	9.1%	42707	3905		
沖縄県立宮古病院	300以上	11.9%	90606	10772	13.7%	85920	11809	16.6%	79781	13272	11.8%	55431	6557	10.0%	17886	1784	12.0%	19490	2343				13.5%	18055	2430		

一般19

脳卒中連携パスの使用率

$$\text{脳卒中連携パスの使用率} = \frac{\text{急性脳梗塞生存退院患者のうち、脳卒中パスで地域連携診療計画加算を算定した患者数}}{\text{急性脳梗塞患者の生存退院患者数}}$$

脳卒中連携パスの使用率とは 急性脳梗塞や脳出血など脳卒中では、急性期治療後にリハビリテーションをさらに行うため、専門病院等に転院することがあります。手術担当病院と受け入れ病院があらかじめ計画を共有した上で個々の患者さんの診療計画を作成することを地域連携パスといます。

指標の説明 近隣にリハビリテーションを専門に行っている病院があり、連携が強化されている場合は率が高くなります。手術を担当した病院が、リハビリテーション終了まで一貫して診療を行っている病院の場合には指標値がゼロ、または、率が低くなります。

計算について	参考としたガイドライン等	なし
	データ除外	なし
	補正などの計算方法	なし
	データ基準日	2021年4月25日

考察 登録施設数、平均値ともに増加。この地域連携パスは連携施設間相互のコンセンサス形成など、院内パスに比し運用のハードルが高いことから、短期間の大きな上昇は期待できないが、深い連携を示す良い指標である。今回は比較的大規模病院での増加も多く、今後の地域医療構想による病院機能分化等の動向を探るうえで指標の一つとなりうる可能性がある。脳卒中・循環器対策基本法発令後の推移を見守りたい。

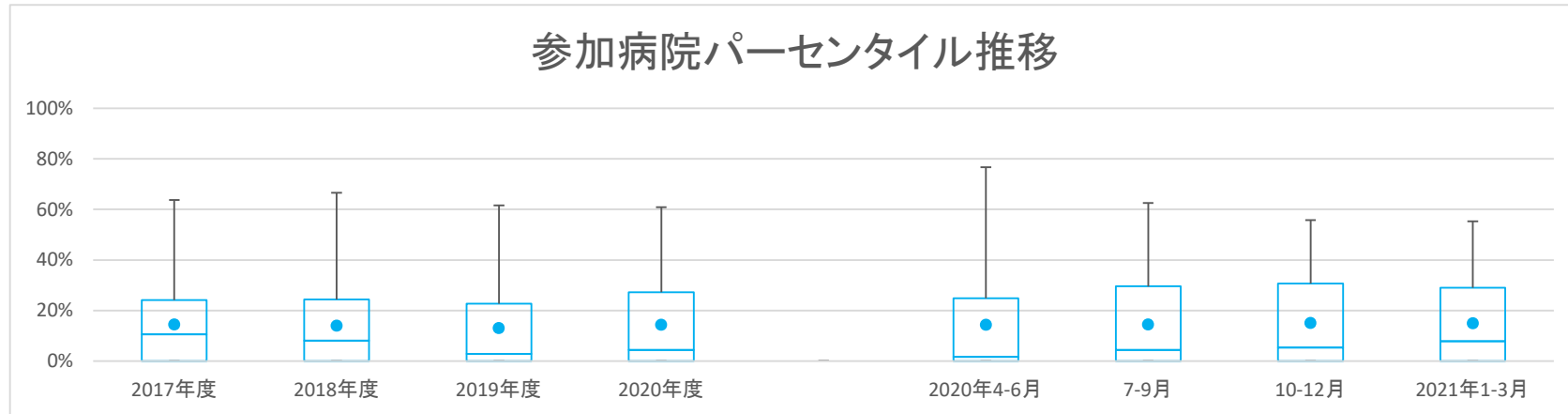
一般19

脳卒中連携パスの使用率

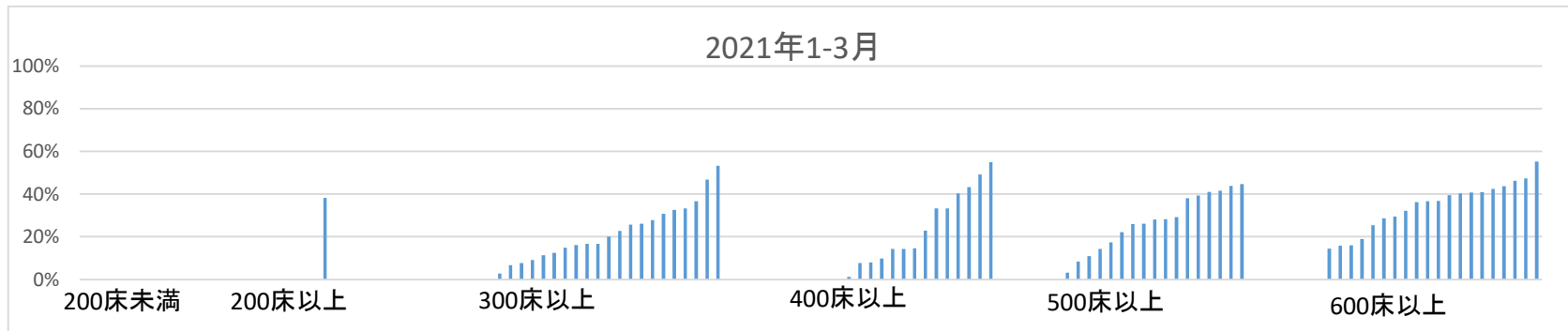
データのまとめ	対象病院群	精神科標榜なし、総合病院精神科無床、総合病院精神科有床							
	調査期間	2017年度	2018年度	2019年度	2020年度	2020年4-6月	7-9月	10-12月	2021年1-3月
データ登録病院数		145	139	135	147	138	137	138	134
分母合計		20821	19808	19435	20748	4771	5198	5656	5123
75パーセンタイル		24.2%	24.4%	22.7%	27.2%	24.8%	29.5%	30.6%	29.0%
中央値		10.6%	8.0%	2.8%	4.4%	1.7%	4.3%	5.3%	7.8%
25パーセンタイル		0.0%	0.0%	0.0%	0.0%	0.0%	0.0%	0.0%	0.0%
平均値		14.5%	14.0%	13.1%	14.3%	14.3%	14.4%	15.1%	15.0%
平均値(0を除く)		24.7%	22.9%	24.2%	26.3%	28.7%	27.1%	29.0%	27.5%

【時系列】 ●は平均値、他は上方から最大値、75パーセンタイル値、中央値、25パーセンタイル値、最小値

(2016年4月開始)



【直近データ分布】



一般20

大腿骨地域連携パスの使用率

$$\text{大腿骨地域連携パスの使用率} = \frac{\text{大腿骨頸部骨折「地域連携診療計画管理料」症例数}}{\text{大腿骨頸部骨折【大腿骨頸部骨折骨接合術、大腿骨頸部骨折人工骨頭置換術等を実施】退院症例数}}$$

大腿骨地域連携パスの使用率とは 脚の付け根の骨折(大腿骨頸部骨折)などでは、手術後にリハビリテーションをさらに行うため、専門病院等に転院することがあります。手術担当病院と受け入れ病院があらかじめ計画を共有した上で個々の患者さんの診療計画を作成することを地域連携パスといいます。骨折手術をした患者さんに対し、地域連携パスが適応された割合を表しています。

指標の説明 近隣にリハビリテーションを専門に行っている病院があり、連携が強化されている場合は率が高くなります。手術を担当した病院が、リハビリテーション終了まで一貫して診療を行っている病院の場合には指標値がゼロ、または、率が低くなります。

計算について	参考としたガイドライン等	なし
	データ除外	なし
	補正などの計算方法	なし
	データ基準日	2021年4月25日

考察 登録施設数はやや増加したが、パスを全く利用していない施設も多い。この大腿骨骨折に対する地域連携の有用性に対する理解はされていても地域の連携できる医療機関の存在が影響する。この連携パスは連携施設間相互のコンセンサス形成など、院内パスに比し運用のハードルが高いことから、短期間の大きな変動は期待できないが、深い連携を示す良い指標である。今後の地域医療構想による病院機能分化等の動向を探るうえで指標の一つとなりうる可能性がある。

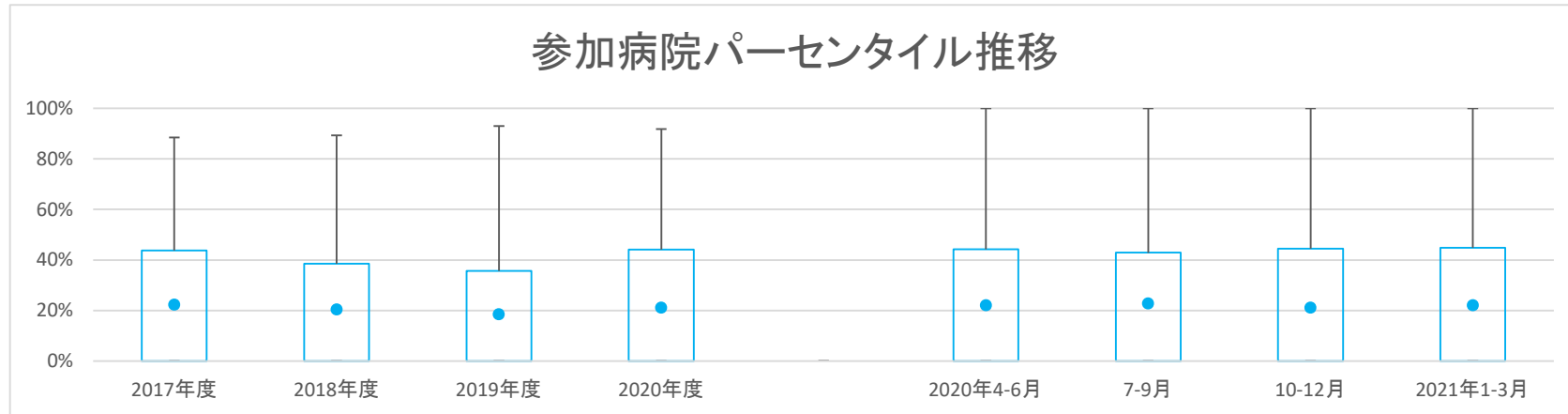
一般20

大腿骨地域連携パスの使用率

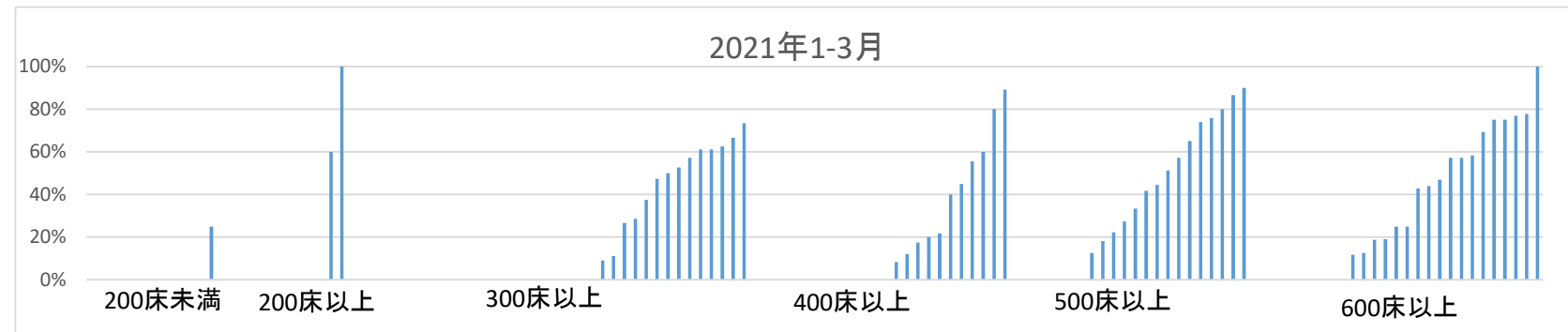
データのまとめ	対象病院群	精神科標榜なし、総合病院精神科無床、総合病院精神科有床							
	調査期間	2017年度	2018年度	2019年度	2020年度	2020年4-6月	7-9月	10-12月	2021年1-3月
データ登録病院数		140	139	137	145	134	136	139	134
分母合計		6850	6945	6587	6960	1650	1618	1863	1829
75パーセンタイル		43.8%	38.5%	35.7%	44.2%	44.3%	42.9%	44.5%	44.9%
中央値		0.0%	0.0%	0.0%	0.0%	0.0%	0.0%	0.0%	0.0%
25パーセンタイル		0.0%	0.0%	0.0%	0.0%	0.0%	0.0%	0.0%	0.0%
平均値		22.3%	20.5%	18.5%	21.1%	22.1%	22.8%	21.1%	22.0%
平均値(0を除く)		45.3%	42.4%	39.0%	43.1%	48.5%	49.9%	50.6%	48.4%

【時系列】 ●は平均値、他は上方から最大値、75パーセンタイル値、中央値、25パーセンタイル値、最小値

(2014年7月開始)



【直近データ分布】



医療の質の評価・公表等推進事業

一般20

大腿骨地域連携バスの使用率
 (空白):該当なし、有効な登録数値なし、結果数値表示対象外 (*):全体集計より除外

病院名	許可病床数	2017年度			2018年度			2019年度			2020年度			2020年4-6月			7-9月			10-12月			2021年1-3月		
		* 指標値	分母	分子	* 指標値	分母	分子	* 指標値	分母	分子	* 指標値	分母	分子	* 指標値	分母	分子	* 指標値	分母	分子	* 指標値	分母	分子	* 指標値	分母	分子
公立神崎総合病院	200未満	0.0%	33	0																					
北播磨総合医療センター	400以上	71.4%	14	10																					
奈良県総合医療センター	500以上	28.6%	42	12	11.1%	27	3	15.6%	32	5	15.2%	33	5	20.0%	5	1	20.0%	5	1	7.1%	14	1	22.2%	9	2
南奈良総合医療センター	200以上							0.0%	90	0	0.0%	73	0	0.0%	19	0	0.0%	16	0	0.0%	15	0	0.0%	23	0
大和高田市立病院	300以上	0.0%	20	0	0.0%	25	0	0.0%	22	0	0.0%	19	0	0.0%	6	0	0.0%	4	0	0.0%	2	0	0.0%	7	0
国保中央病院	200以上	0.0%	37	0	0.0%	14	0	0.0%	22	0															
有田市立病院	200未満				0.0%	11	0																		
橋本市民病院	300以上	0.0%	73	0	0.0%	69	0	0.0%	50	0	0.0%	80	0	0.0%	16	0	0.0%	14	0	0.0%	24	0	0.0%	26	0
鳥取県立厚生病院	300以上	0.0%	20	0	0.0%	27	0	0.0%	22	0	0.0%	24	0	0.0%	7	0	0.0%	6	0	0.0%	8	0	0.0%	3	0
鳥取県立中央病院	400以上	74.1%	27	20	66.7%	12	8																		
鳥根県立中央病院	600以上	0.0%	93	0	0.0%	75	0	0.0%	80	0	0.0%	85	0	0.0%	27	0	0.0%	15	0	0.0%	18	0	0.0%	25	0
安来市立病院	200未満				0.0%	29	0	0.0%	25	0	0.0%	13	0	0.0%	3	0	0.0%	3	0	0.0%	7	0			
隠岐広域連立立隠岐病院	200未満	0.0%	10	0																					
隠岐広域連立立隠岐島前病院	200未満							0.0%	1	0	0.0%	1	0	0.0%	1	0									
瀬戸内市立瀬戸内市民病院	200未満	0.0%	4	0	0.0%	3	0	0.0%	6	0	0.0%	9	0	0.0%	4	0	0.0%	3	0	0.0%	1	0	0.0%	1	0
県立広島病院	600以上	0.0%	45	0	0.0%	55	0	0.0%	35	0	0.0%	61	0	0.0%	12	0	0.0%	11	0	0.0%	16	0	0.0%	22	0
広島市立安佐市民病院	500以上	0.0%	10	0	0.0%	13	0	0.0%	10	0	0.0%	15	0	0.0%	2	0	0.0%	2	0	0.0%	6	0	0.0%	5	0
広島市立広島市民病院	600以上	0.0%	17	0	0.0%	13	0	0.0%	16	0	0.0%	25	0	0.0%	4	0	0.0%	6	0	0.0%	6	0	0.0%	9	0
福山市民病院	500以上	38.5%	52	20	32.7%	52	17	25.7%	74	19	0.0%	77	0	0.0%	25	0	0.0%	24	0	0.0%	9	0	0.0%	19	0
市立三次中央病院	300以上	25.0%	44	11	25.0%	68	17	35.9%	39	14	45.5%	44	20	45.5%	11	5	50.0%	12	6	46.2%	13	6	37.5%	8	3
山口県立総合医療センター	500以上	32.4%	34	11	47.4%	19	9	25.0%	20	5	25.0%	28	7	0.0%	11	0	0.0%	2	0	85.7%	7	6	12.5%	8	1
徳島県立中央病院	400以上	13.9%	36	5	14.6%	41	6	4.9%	41	2	6.7%	75	5	0.0%	15	0	0.0%	20	0	13.3%	15	2	12.0%	25	3
徳島県立三好病院	200以上	0.0%	51	0	0.0%	42	0	0.0%	11	0	0.0%	30	0							0.0%	14	0	0.0%	16	0
香川県立白鳥病院	200未満				0.0%	41	0	0.0%	33	0	0.0%	24	0	0.0%	10	0	0.0%	2	0	0.0%	3	0	0.0%	9	0
香川県立中央病院	500以上	0.0%	78	0	30.2%	86	26	31.8%	66	21	37.0%	54	20	46.7%	15	7	41.7%	12	5	20.0%	15	3	41.7%	12	5
坂出市立病院	200未満	0.0%	31	0	0.0%	35	0	0.0%	35	0	0.0%	31	0	0.0%	8	0	0.0%	7	0	0.0%	7	0	0.0%	9	0
高松市立みんなの病院	300以上	11.1%	45	5	2.0%	51	1	2.3%	44	1	44.6%	56	25	63.6%	11	7	45.5%	11	5	26.7%	15	4	47.4%	19	9
三豊総合病院	400以上	57.1%	63	36	88.2%	76	67	8.6%	35	3	0.0%	20	0							0.0%	13	0	0.0%	7	0
愛媛県立中央病院	600以上	41.2%	34	14	15.4%	26	4	0.0%	33	0	0.0%	24	0	0.0%	8	0	0.0%	7	0	0.0%	3	0	0.0%	6	0
西予市立野村病院	200未満	0.0%	15	0	0.0%	15	0	0.0%	17	0	0.0%	10	0	0.0%	3	0	0.0%	3	0	0.0%	3	0	0.0%	1	0
高知県立あき総合病院	200以上	0.0%	28	0	0.0%	28	0	0.0%	11	0	0.0%	18	0							0.0%	9	0	0.0%	9	0
福岡市民病院	200以上	55.6%	27	15	37.0%	27	10	66.7%	24	16	62.5%	24	15	80.0%	5	4	40.0%	5	2	75.0%	4	3	60.0%	10	6
大牟田市立病院	300以上	42.0%	50	21	55.6%	36	20	37.5%	32	12	44.4%	18	8	33.3%	3	1	33.3%	3	1	40.0%	5	2	57.1%	7	4
田川市立病院	300以上	0.0%	56	0	0.0%	44	0	0.0%	46	0	0.0%	41	0							0.0%	15	0	0.0%	8	0
筑後市立病院	200以上	80.7%	83	67	68.1%	113	77	43.1%	116	50															
佐賀県医療センター好生館	400以上	43.2%	81	35	46.3%	54	25	45.1%	133	60	36.2%	141	51	34.9%	43	15	40.0%	40	16	42.9%	35	15	21.7%	23	5
長崎みなとメディカルセンター	500以上	34.6%	81	28	0.0%	70	0	0.0%	70	0	0.0%	76	0	0.0%	15	0	0.0%	7	0	0.0%	27	0	0.0%	27	0
長崎県対馬病院	200以上										0.0%	13	0							0.0%	2	0	0.0%	6	0
荒尾市民病院	200以上	0.0%	10	0	0.0%	44	0	0.0%	60	0	0.0%	57	0	0.0%	13	0	0.0%	7	0	0.0%	17	0	0.0%	20	0
大分県立病院	600以上							55.3%	47	26	62.3%	61	38	62.5%	16	10	40.0%	10	4	85.7%	14	12	57.1%	21	12
宮崎県立宮崎病院	500以上	57.0%	93	53	48.9%	92	45	42.3%	104	44	51.2%	41	21	72.7%	11	8	62.5%	8	5	54.5%	11	6	18.2%	11	2
沖縄県立中部病院	500以上	56.2%	73	41	84.6%	52	44	86.1%	72	62	81.9%	72	59	81.8%	22	18	84.6%	13	11	77.3%	22	17	86.7%	15	13
沖縄県立宮古病院	300以上	0.0%	69	0	0.0%	60	0	0.0%	66	0	0.0%	76	0	0.0%	13	0	0.0%	12	0	0.0%	25	0	0.0%	26	0